



İSTANBUL KUZEY DEMİRYOLU GEÇİŞİ PROJESİ (INRAIL)

KÜLTÜREL MİRAS YÖNETİM PLANI



**İSTANBUL KUZEY DEMİRYOLU GEÇİŞİ PROJESİ (INRAIL)
KÜLTÜREL MİRAS YÖNETİM PLANI**

Belge Numarası

INRAIL-REG-REP-CINAR-25-01

Rev	Durum	Tarih	Durum Açıklaması	Yayınlayan	Kontrol Eden	Onaylayan
Rev 0	IDC	11.06.2025	Disiplinlerarası Kontrol	Serkan Akdemir	Haydar Uğur Dağ	Hasan Melih Aral

İÇİNDEKİLER

1. GİRİŞ	1
1.1. Amaç	17
1.2. Kapsam	17
1.2.1. Etki Kaynakları	17
2. HEDEFLER	19
3. YÖNETMELİKLER, STANDARTLAR VE KILAVUZLAR	20
3.1. Ulusal Mevzuat	20
3.1.1. Somut Kültürel Miras için Ulusal Mevzuat	20
3.1.2. Somut Olmayan Kültürel Miras için Ulusal Mevzuat.....	22
3.2. Uluslararası Standartlar	22
3.3. Uluslararası Sözleşme ve Kılavuzlar	23
4. ROLLER VE SORUMLULUKLAR	24
4.1. Resmi Sorumlu Kurumlar	24
4.2. Projenin Sorumlu Kurumları	26
5. TEMEL KOŞULLAR VE POTANSİYEL HASSASİYETLER	29
5.1. Potansiyel Hassasiyetler	29
6. KONTROL ÖNLEMLERİ	30
6.1. Kültürel Miras Kontrol Önlemleri.....	30
7. EĞİTİM, RAPORLAMA VE İZLEME	32
7.1. Eğitim.....	32
7.2. İzleme ve Raporlama.....	Hata! Yer işareti tanımlanmamış.
7.2.1. Temel Performans Göstergeleri (TPG)	33
8. ŞANS ESERİ BULUNTULAR VE ÖNEMLİLİK SINIFLANDIRMALARI	34
8.1. Küçük Önem.....	34
8.2. Orta Önem.....	34
8.3. Büyük Önem.....	34
9. GÖZDEN GEÇİRME VE GÜNCELLEME	35
10. KAYNAKLAR	36
1. Giriş.....	38
2. Amaç	39
3. Tanımlar.....	40
4. Referanslar	41
5. Roller ve Sorumluluklar	42
6. Tesadüfi Bulma Süreci	44
7. İzleme ve Raporlama	46
8. Tesadüfi Buluntu Rapor Formu	47
9. Tesadüfi Buluntu Kaydı.....	50
10. İletişim Bilgileri	51

KISALTMALAR LİSTESİ

TBP	Tesadüfi Buluntu Prosedürü
CIFA	Arkeologlar için Yetkili Enstitü
EBRD	Avrupa İmar ve Kalkınma Bankası
ÇSG	Çevre, Sağlık ve Güvenlik
GIIP	Uluslararası İyi Endüstri Uygulamaları
SOKM	Somut Olmayan Kültürel Miras
ICOMOS	Uluslararası Anıtlar ve Siteler Konseyi
IFC	Uluslararası Finans Kurumu
IFI	Uluslararası Finans Kuruluşları
TPG	Temel Performans Göstergesi
İSG	İş Sağlığı ve Güvenliği
Plan veya KMYP	Kültürel Miras Yönetim Planı
Proje	İstanbul Kuzey Demiryolu Geçişi Projesi (INRAIL)
PR	Performans Gereklilikleri
PS	Performans Standartları
UNESCO	Birleşmiş Milletler Eğitim, Bilim ve Kültür Örgütü
Proje Sahibi veya Yüklenici	İstanbul Kuzey Demiryolu Geçişi Projesi (INRAIL) Yönetimi

TABLO LİSTESİ

<i>Tablo 1-1: Kültürel Miras Üzerindeki Etki Önemliliği ve Etki Azaltma Önlemleri</i>	3
<i>Tablo 1-2: Proje Sırasında Kültürel Miras Alıcıları Üzerindeki Etkilerin Kaynakları</i>	17
<i>Tablo 3-1: Kültürel ve Doğal Varlıkların Korunması Hakkında Kanun (Kanun No: 2863,1983)</i>	20
<i>Tablo 4-1: Kültürel Varlıkların Korunmasından Sorumlu Bölge Konseyi</i>	25
<i>Tablo 4-2: Sorumlu Bölge Müze Müdürlüğü</i>	25
<i>Tablo 4-3: Sorumlu İl Kültür ve Turizm Müdürlüğü</i>	25
<i>Tablo 5-1: İnşaat Faaliyetlerinin Somut Kültürel Miras Özellikleri Üzerindeki Etkileri</i>	29
<i>Tablo 6-1: Kültürel Miras Kontrol Önlemleri</i>	30
<i>Tablo 7-1: Yönetim Planı için TPG'lar ve Önlemler</i>	33

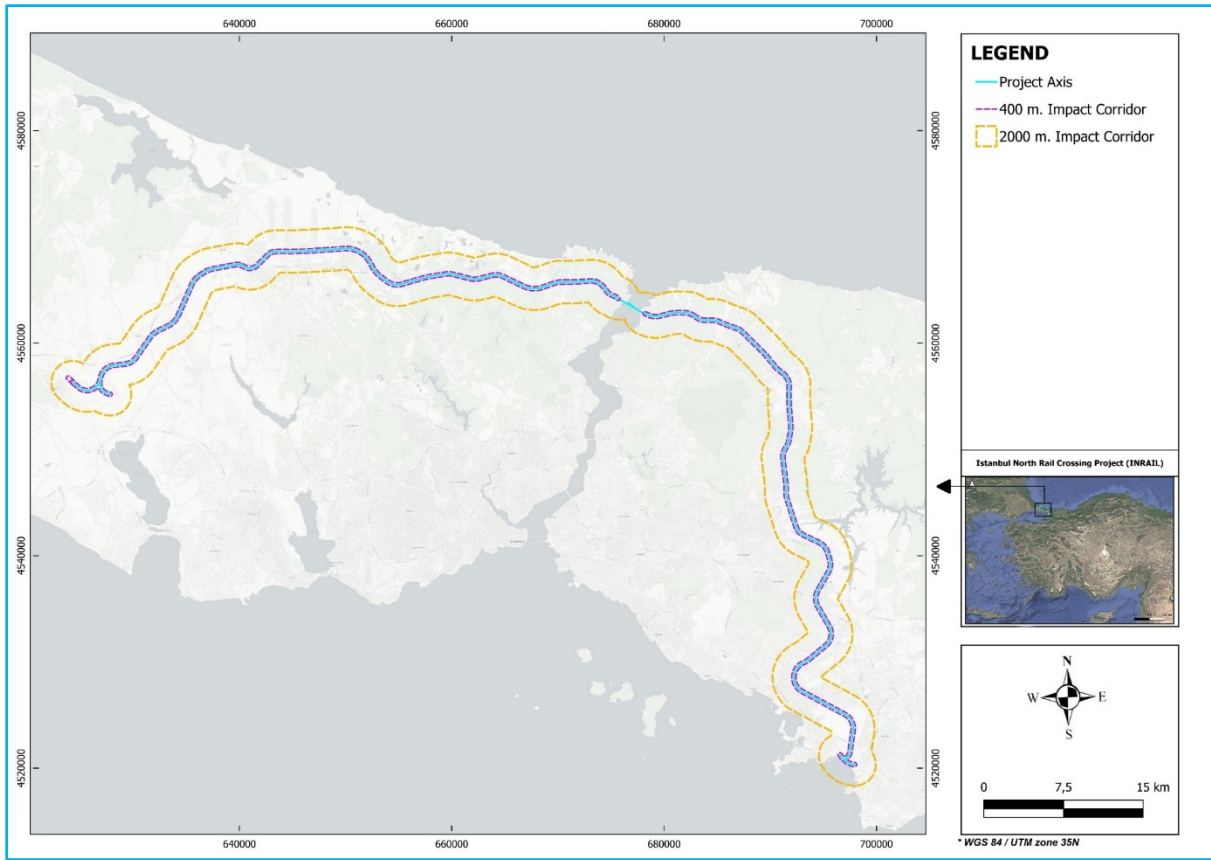
ŞEKİL LİSTESİ

<i>Şekil 1-1: İstanbul Kuzey Demiryolu Geçişi Projesi (INRAIL) Güzergâhı</i>	1
<i>Şekil 4-1: Yönetim Yapısı</i>	28

1. GİRİŞ

Bu belge, İstanbul Kuzey Demiryolu Geçişi Projesi (INRAIL) Yönetimi tarafından, Yüklenici'nin kültürel mirasla ilgili faaliyetlerini yürütmesi için rehberlik etmek amacıyla hazırlanmıştır. Bu plan (Tesadüfi Buluntu Prosedürü (TBP) çalışması dahil), yerel yasalar, mevzuat, EBRD PR8 ve IFC PS8 ile uyumlu olarak hazırlanmıştır.

Proje yerinin kültürel miras potansiyeli göz önüne alındığında, bu Kültürel Miras Yönetim Planı (KMYP), İstanbul Kuzey Demiryolu Geçişi Projesi (INRAIL) kapsamında kültürel mirası korumak ve projenin olası olumsuz etkilerini en aza indirmek için bir dizi önlem önermeyi amaçlamaktadır (Şekil 1-1).



Şekil 1-1 : İstanbul Kuzey Demiryolu Geçiş Projesi (INRAIL) Güzergâhı

Proje etki alanı içindeki potansiyel kültürel miras alanları/unsurları üzerindeki etki azaltma, bir yönetim planı geliştirilip uygulanarak mümkün olmaktadır. Projenin bulunduğu coğrafi alan çevresinde insan yerleşimine uygun önemli doğal kaynaklar (su kaynakları ve tarım alanlarına yakınlık gibi) bulunmaktadır. Öte yandan, Proje coğrafi alanı veya yakın çevresinde gömülü olan ve varlığı ileri araştırma teknikleriyle tespit edilecek veya inşaat çalışmaları sırasında ortaya çıkarılacak somut kültürel miras varlıkları (tesadüfi buluntular) olabilir. Bu nedenle, proje kapsamındaki inşaat faaliyetleri önerilen yönetim planına uygun olarak yürütülmelidir.

22 ve 25 Mayıs 2025 tarihleri arasında somut kültürel miras varlıklarının olup olmadığını anlamak için proje güzergahı içinde yürüyüşle inceleme yöntemi uygulanmıştır. Proje güzergâhı ve 400 metrelik etki koridoru için yapılan masa başı çalışmaları ve yürüyerek inceleme sırasında elli bir (51) kayıtlı ve kayıtsız kültürel miras alanı/varlığı tespit edilmiştir. Projenin olası etkileri, önerilen etki azaltma önlemleri ve kalan etki önemi -11 ile özetlenmiştir.

-11 : Kültürel Mirasla İlgili Etki Önemliliği ve Azaltıcı Önlemler

No	Özellik Adı	Potansiyel Etki / Risk	Proje Aşamaları	Etki Büyüklüğü						Duyarlılık/ Değeri Kaynak/ Alıcı	Etki Önem (önleyici önem)	Önerilen Azaltma Önlemleri	Kalan Etki Önemi ¹
				Kapsam	Tersine Çevrilebilirlik	Süre	Sıklık	Ciddiyet	Genel büyüklük				
1	Çatalca Tren İstasyonu Yapıları	Çatalca Tren İstasyonu Yapıları, 400 metrelik etki koridoru içinde bulunan tescilli bir kültürel miras varlığıdır. Tescilli kültürel miras varlığı, Proje inşaat koridorundan yaklaşık 68 metre uzaklıktadır. Bu nedenle, kültürel miras varlığı ve çevresindeki peyzaj, proje tarafından görsel olarak etkilenebilir.	Arazi Hazırlama ve İnşaat Aşaması	Kısıtlı	Kısa vadeli geri dönüşümlü	Kısa vadeli	Tek seferlik/nadir	Minimal	İhmal edilebilir	Yüksek	Düşük	Proje süresince kayıtlı kültürel miras varlıkları ile ilgili aşağıdaki adımlar uygulanmalıdır: <ul style="list-style-type: none"> İstanbul 1 Numaralı Kültür Varlıklarını Koruma Bölge Kurulu Müdürlüğü'nün izni alınmadan herhangi bir inşaat/fiziksel müdahaleye izin verilmemelidir. Belirlenen konum, proje/inşaat çizimlerinde kayıtlı kültürel miras hassas alanı olarak işaretlenmelidir. Kayıtlı kültürel miras varlığı ve koruma tampon bölgesi içinde herhangi bir zemin bozucu faaliyet planlanmamalıdır. Proje süresince, belirlenen kültürel miras alanlarında inşaat faaliyetlerinden kaçınılmalıdır. 	İhmal edilebilir
2	Askeri Sığınak_1	Askeri Sığınak 1, 400 metrelik etki koridoru içinde bulunan kayıtlı olmayan bir kültürel miras varlığıdır. Askeri sığınak, Proje inşaat koridorundan yaklaşık 159 metre uzaklıktadır. Bu nedenle, kültürel miras varlığı ve çevresindeki peyzaj, proje tarafından görsel olarak etkilenebilir.	Arazi Hazırlama ve İnşaat Aşaması	Kısıtlı	Kısa vadede geri döndürülebilir	Kısa vadeli	Tek seferlik/nadir	Minimal	İhmal edilebilir	Orta	İhmal edilebilir	İnşaat faaliyetlerinden önce kültürel miras varlıkları ile ilgili aşağıdaki adımlar gerçekleştirilmelidir: <ul style="list-style-type: none"> Yasal koruma değerlendirme sürecinin başlatılması için proje tarafından İstanbul 1 Numaralı Kültür Varlıklarını Koruma Bölge Kurulu Müdürlüğü'ne resmi bildirimde bulunulmalıdır. Belirlenen konum, proje/inşaat çizimlerinde kültürel miras açısından hassas alan olarak işaretlenmelidir. Belirlenen alan içinde zemini bozacak herhangi bir faaliyet planlanmamalıdır. Proje süresince, belirlenen kültürel miras varlığından uzak durulmalıdır. Belirlenen hassas alan sınırları çevresinde zemini bozacak herhangi bir faaliyet gerçekleştirilecekse, günlük arkeolojik izleme gereklidir. 	İhmal edilebilir
3	Askeri Sığınak_2	Askeri Sığınak 2, 400 metrelik etki koridoru içinde bulunan tescilsiz bir kültürel miras varlığıdır. Askeri sığınak, Proje inşaat koridorundan yaklaşık 69 metre uzaklıktadır. Bu nedenle, kültürel miras varlığı ve çevresindeki peyzaj, proje tarafından görsel olarak etkilenebilir.	Arazi Hazırlama ve İnşaat Aşaması	Kısıtlı	Kısa vadede geri döndürülebilir	Kısa vadeli	Tek seferlik/nadir	Minimal	İhmal edilebilir	Orta	İhmal edilebilir	İnşaat faaliyetlerinden önce kültürel miras varlıkları ile ilgili aşağıdaki adımlar atılmalıdır: <ul style="list-style-type: none"> Yasal koruma değerlendirme sürecinin başlatılması için proje tarafından İstanbul 1 Numaralı Kültür Varlıklarını Koruma Bölge Kurulu Müdürlüğü'ne resmi bildirimde bulunulmalıdır. Belirlenen konum, proje/inşaat çizimlerinde kültürel miras açısından hassas alan olarak işaretlenmelidir. Belirlenen alan içinde zemini bozacak herhangi bir faaliyet planlanmamalıdır. Proje süresince, belirlenen kültürel miras varlığından uzak durulmalıdır. Belirlenen hassas alan sınırları çevresinde zemini bozacak herhangi bir faaliyet gerçekleştirilecekse, günlük arkeolojik izleme gereklidir. 	İhmal edilebilir
4	Askeri Sığınak_3	Askeri Sığınak 3, 400 metrelik etki koridoru içinde bulunan, kayıtlı olmayan bir kültürel miras varlığıdır. Askeri sığınak, Proje inşaat koridorundan yaklaşık 169 metre uzaklıktadır. Bu nedenle, kültürel miras varlığı ve çevresindeki peyzaj, proje tarafından görsel olarak etkilenebilir.	Arazi Hazırlama ve İnşaat Aşaması	Kısıtlı	Kısa vadede geri döndürülebilir	Kısa vadeli	Tek seferlik/nadir	Minimal	İhmal edilebilir	Orta	İhmal edilebilir	İnşaat faaliyetlerinden önce kültürel miras varlıkları ile ilgili aşağıdaki adımlar atılmalıdır: <ul style="list-style-type: none"> Yasal koruma değerlendirme sürecinin başlatılması için proje tarafından İstanbul 1 Numaralı Kültür Varlıklarını Koruma Bölge Kurulu Müdürlüğü'ne resmi bildirimde bulunulmalıdır. Belirlenen konum, proje/inşaat çizimlerinde kültürel miras açısından hassas alan olarak işaretlenmelidir. Belirlenen alan içinde zemini bozacak herhangi bir faaliyet planlanmamalıdır. Proje süresince, belirlenen kültürel miras varlığından uzak durulmalıdır. Belirlenen hassas alan sınırları çevresinde zemini bozacak herhangi bir faaliyet gerçekleştirilecekse, günlük arkeolojik izleme gereklidir. 	İhmal edilebilir

¹ Önerilen hafifletici önlemler dikkate alınır ve uygulanırsa, "kalan etki" ihmal edilebilir düzeyde olacaktır.

No	Özellik Adı	Potansiyel Etki / Risk	Proje Aşamaları	Etki Büyüklüğü						Duyarlılık/ Değeri Kaynak/ Alıcı	Etki Önem (önleyici önem)	Önerilen Azaltma Önlemleri	Kalan Etki Önemi ¹
				Kapsam	Tersine Çevrilebilirlik	Süre	Sıklık	Ciddiyet	Genel büyüklük				
5	Askeri Sığınak_4	Askeri Sığınak 4, 400 metrelik etki koridoru içinde bulunan, kayıtlı olmayan bir kültürel miras varlığıdır. Askeri sığınak, Proje inşaat koridorundan yaklaşık 46 metre uzaklıktadır. Bu nedenle, kültürel miras varlığı ve çevresindeki peyzaj, proje tarafından görsel olarak etkilenebilir.	Arazi Hazırlama ve İnşaat Aşaması	Kısıtlı	Kısa vadede geri döndürülebilir	Kısa vadeli	Tek seferlik/nadir	Minimal	İhmal edilebilir	Orta	İhmal edilebilir	<p>İnşaat faaliyetlerinden önce kültürel miras varlıkları ile ilgili aşağıdaki adımlar atılmalıdır:</p> <ul style="list-style-type: none"> Proje kapsamında, yasal koruma değerlendirme sürecinin başlatılması için İstanbul 1 Numaralı Kültür Varlıklarını Koruma Bölge Kurulu Müdürlüğü'ne resmi bildirimde bulunulmalıdır. Belirlenen konum, proje/inşaat çizimlerinde kültürel miras açısından hassas alan olarak işaretlenmelidir. Belirlenen alan içinde zemini bozacak herhangi bir faaliyet planlanmamalıdır. Proje süresince, belirlenen kültürel miras varlığından uzak durulmalıdır. Belirlenen hassas alan sınırları çevresinde zemini bozacak herhangi bir faaliyet gerçekleştirilecekse, günlük arkeolojik izleme gereklidir. 	İhmal edilebilir
6	Askeri Sığınak_5	Askeri Sığınak 5, 400 metrelik etki koridoru içinde bulunan, kayıtlı olmayan bir kültürel miras varlığıdır. Askeri sığınak, Proje inşaat koridorundan yaklaşık 59 metre uzaklıktadır. Bu nedenle, kültürel miras varlığı ve çevresindeki peyzaj, proje tarafından görsel olarak etkilenebilir.	Arazi Hazırlama ve İnşaat Aşaması	Kısıtlı	Kısa vadede geri döndürülebilir	Kısa vadeli	Tek seferlik/nadir	Minimal	İhmal edilebilir	Orta	İhmal edilebilir	<p>İnşaat faaliyetlerinden önce kültürel miras varlıkları ile ilgili aşağıdaki adımlar atılmalıdır:</p> <ul style="list-style-type: none"> Proje kapsamında, yasal koruma değerlendirme sürecinin başlatılması için İstanbul 1 Numaralı Kültür Varlıklarını Koruma Bölge Kurulu Müdürlüğü'ne resmi bildirimde bulunulmalıdır. Belirlenen konum, proje/inşaat çizimlerinde kültürel miras açısından hassas alan olarak işaretlenmelidir. Belirlenen alan içinde zemini bozacak herhangi bir faaliyet planlanmamalıdır. Proje süresince, belirlenen kültürel miras varlığından uzak durulmalıdır. Belirlenen hassas alan sınırları çevresinde zemini bozacak herhangi bir faaliyet gerçekleştirilecekse, günlük arkeolojik izleme gereklidir. 	İhmal edilebilir
7	Askeri Sığınak_6	Askeri Sığınak 6, Proje inşaat koridoru içinde bulunan tescilli olmayan bir kültürel miras varlığıdır. Kayıtlı olmayan bir kültürel miras varlığı üzerinde fiziksel ve görsel olarak geri dönüşü olmayan olumsuz etkiler meydana gelebilir. Proje inşaat çalışmaları (kazı) nedeniyle fiziksel etki olması beklenmektedir.	Arazi Hazırlama ve İnşaat Aşaması	Kısıtlı	Geri dönüşümsüz/ Uzun vadede geri dönüşümlü	Uzun vadeli	Tek seferlik/nadir	Orta	Orta	Orta	Orta	<p>Askeri sığınak, Proje inşaat koridorunun içinde yer almaktadır. Bu nedenle, askeri sığınak inşaat faaliyetlerinden fiziksel olarak risk altında olabilir. Bölgenin kültürel miras açısından hassasiyeti nedeniyle, inşaat alanı belirlenen saha sınırından uzak tutulmalıdır.</p> <p>Ayrıca, inşaat faaliyetlerinden önce kültürel miras varlıkları ile ilgili aşağıdaki adımlar atılmalıdır:</p> <ul style="list-style-type: none"> Proje için İstanbul 1 Numaralı Kültür Varlıklarını Koruma Bölge Kurulu Müdürlüğü'ne yasal koruma değerlendirme sürecinin başlatılmasına ilişkin resmi bir bildirimde bulunulmalıdır. Belirlenen konum, proje/inşaat çizimlerinde kültürel miras açısından hassas alan olarak işaretlenmelidir. İstanbul 1. Bölge Kültür Varlıkları Koruma Kurulu tarafından yayınlanacak resmi karar verilmeden önce, belirlenen alan içinde herhangi bir zemin bozucu faaliyet planlanmamalı ve uygulanmamalıdır. Belirlenen hassas alan sınırları çevresinde zemini bozacak herhangi bir faaliyet gerçekleştirilecekse, günlük izleme gereklidir. Proje inşaat faaliyetlerinin kültürel miras varlığı üzerinde geri dönüşü olmayan etkilerini önlemek için proje revizyonu mümkün değilse, gerekli ayrıntılı dokümantasyon çalışması (ayrıntılı ölçülü çizimler, fotoğraf katalogları ve diğer ilgili kayıtlar gibi) tamamlanmalı, belgeleme işleminden sonra miras varlığı (askeri sığınak) dikkatlice sökülmesi ve yeniden inşa ve yorumlama amacıyla uygun bir yere (miras parkı veya ilgili Konsey tarafından belirlenecek başka bir yer gibi) taşınmalıdır. 	İhmal edilebilir

No	Özellik Adı	Potansiyel Etki / Risk	Proje Aşamaları	Etki Büyüklüğü						Duyarlılık/ Değeri Kaynak/ Alıcı	Etki Önem (önleyici önem)	Önerilen Azaltma Önlemleri	Kalan Etki Önemi ¹
				Kapsam	Tersine Çevrilebilirlik	Süre	Sıklık	Ciddiyet	Genel büyüklük				
8	Askeri Sığınak_7	Askeri Sığınak 7, 400 metrelik etki koridoru içinde bulunan, kayıtlı olmayan bir kültürel miras varlığıdır. Askeri sığınak, Proje inşaat koridorundan yaklaşık 142 metre uzaklıktadır. Bu nedenle, kültürel miras varlığı ve çevresindeki peyzaj, proje tarafından görsel olarak etkilenebilir.	Arazi Hazırlama ve İnşaat Aşaması	Kısıtlı	Kısa vadede geri döndürülebilir	Kısa vadeli	Tek seferlik/nadir	Minimal	İhmal edilebilir	Orta	İhmal edilebilir	<p>İnşaat faaliyetlerinden önce kültürel miras varlıkları ile ilgili aşağıdaki adımlar atılmalıdır:</p> <ul style="list-style-type: none"> Proje için İstanbul 1 Numaralı Kültür Varlıklarını Koruma Bölge Kurulu Müdürlüğü'ne yasal koruma değerlendirme sürecinin başlatılmasına ilişkin resmi bir bildirimde bulunulmalıdır. Belirlenen konum, proje/inşaat çizimlerinde kültürel miras açısından hassas alan olarak işaretlenmelidir. Belirlenen alan içinde zemini bozacak herhangi bir faaliyet planlanmamalıdır. Proje süresince, belirlenen kültürel miras varlığından uzak durulmalıdır. Belirlenen hassas alan sınırları çevresinde zemini bozacak herhangi bir faaliyet gerçekleştirilecekse, günlük arkeolojik izleme gereklidir. 	İhmal edilebilir
9	Hasanbey Düz Yerleşim	Kayıtlı olmayan arkeolojik alan (Hasanbey Düz Yerleşim) Proje inşaat koridorunda bulunmaktadır. Proje inşaat çalışmaları (dolgu ve köprü) nedeniyle kayıtlı olmayan arkeolojik alan üzerinde fiziksel ve görsel olarak geri dönüşü olmayan olumsuz etkiler olması beklenmektedir.	Arazi Hazırlama ve İnşaat Aşaması	Kısıtlı	Geri Dönüşümsüz/ Uzun Vadede Geri Dönüşümlü	Uzun vadeli	Tek seferlik/nadir	Orta	Orta	Orta	Orta	<p>Arkeolojik alan, Proje inşaat koridorunun içinde yer almaktadır. Bu nedenle, arkeolojik alan, proje için planlanan inşaat faaliyetleri nedeniyle fiziksel risk altında olabilir. Bölgenin arkeolojik hassasiyeti nedeniyle, belirlenen alan sınırları içinde inşaat faaliyetlerinden kaçınılmalıdır. Ayrıca, inşaat faaliyetlerinden önce kültürel miras varlıklarıyla ilgili aşağıdaki adımlar atılmalıdır:</p> <ul style="list-style-type: none"> Proje için İstanbul 1 Numaralı Kültür Varlıklarını Koruma Bölge Kurulu Müdürlüğü'ne yasal koruma değerlendirme sürecinin başlatılmasına ilişkin resmi bir bildirimde bulunulmalıdır. Belirlenen konum, proje/inşaat çizimlerinde arkeolojik açıdan hassas alan olarak işaretlenmelidir. İstanbul 1 Numaralı Kültür Varlıklarını Koruma Bölge Kurulu Müdürlüğü tarafından yayınlanacak resmi karar verilmeden önce, belirlenen alan içinde herhangi bir zemin bozucu faaliyet planlanmamalı ve uygulanmamalıdır. Belirlenen hassas alan sınırları çevresinde zemini bozacak herhangi bir faaliyet gerçekleştirilecekse, günlük arkeolojik izleme gereklidir. Kurul, resmi karar verilmeden önce alanların arkeolojik potansiyelini belirlemek için ilave araştırmalar (örneğin, deneme kazısı ve/veya kurtarma kazısı) talep edebilir. Bu nedenle, proje yönetimi, inşaat faaliyetlerinin arkeolojik miras varlıkları üzerinde geri dönüşü olmayan etkilerini önlemek için proje revizyonunu (örneğin güzergâh değişikliği) değerlendirebilir. Bu mümkün değilse, konsey tarafından talep edilebilecek daha ayrıntılı bir araştırma çalışması (kurtarma/deneme kazısı) uygulanmalı ve saha için ayrıntılı bir belgeleme çalışması yapılmalıdır. 	İhmal edilebilir
11	Kolviran Askeri Yapısı	Kolviran Askeri Yapısı, 400 metrelik etki koridoru içinde bulunan, kayıtlı olmayan bir kültürel miras varlığıdır. Askeri yapı, Proje inşaat koridorundan yaklaşık 13 metre uzaklıktadır. Bu nedenle, kültürel miras varlığı ve çevresindeki peyzaj, proje tarafından görsel olarak etkilenebilir.	Arazi Hazırlama ve İnşaat Aşaması	Kısıtlı	Kısa vadede geri döndürülebilir	Kısa vadeli	Tek seferlik/nadir	Minimal	İhmal edilebilir	Orta	İhmal edilebilir	<p>İnşaat faaliyetlerinden önce kültürel miras varlıkları ile ilgili aşağıdaki adımlar gerçekleştirilmelidir:</p> <ul style="list-style-type: none"> Proje için İstanbul 1 Numaralı Kültür Varlıklarını Koruma Bölge Kurulu Müdürlüğü'ne yasal koruma değerlendirme sürecinin başlatılmasına ilişkin resmi bir bildirimde bulunulmalıdır. Belirlenen konum, proje/inşaat çizimlerinde kültürel miras açısından hassas alan olarak işaretlenmelidir. Belirlenen alan içinde zemini bozacak herhangi bir faaliyet planlanmamalıdır. Proje süresince, belirlenen kültürel miras varlığından uzak durulmalıdır. Belirlenen hassas alan sınırları çevresinde zemini bozacak herhangi bir faaliyet gerçekleştirilecekse, günlük arkeolojik izleme gereklidir. 	İhmal edilebilir

No	Özellik Adı	Potansiyel Etki / Risk	Proje Aşamaları	Etki Büyüklüğü						Duyarlılık/ Değeri Kaynak/ Alıcı	Etki Önem (önleyici önem)	Önerilen Azaltma Önlemleri	Kalan Etki Önemi ¹
				Kapsam	Tersine Çevrilebilirlik	Süre	Sıklık	Ciddiyet	Genel büyüklük				
12	Kolviran Askeri Hendek	Kolviran Askeri Hendek, 400 metrelik etki koridoru içinde bulunan, kayıtlı olmayan bir kültürel miras varlığıdır. Askeri hendek, Proje inşaat koridorundan yaklaşık 82 metre uzaklıktadır. Bu nedenle, kültürel miras varlığı ve çevresindeki peyzaj, proje tarafından görsel olarak etkilenebilir.	Arazi Hazırlama ve İnşaat Aşamaları	Kısıtlı	Kısa vadede geri döndürülebilir	Kısa vadeli	Tek seferlik/nadir	Minimal	İhmal edilebilir	Orta	İhmal edilebilir	<p>İnşaat faaliyetlerinden önce kültürel miras varlıkları ile ilgili aşağıdaki adımlar atılmalıdır:</p> <ul style="list-style-type: none"> Proje için İstanbul 1 Numaralı Kültür Varlıklarını Koruma Bölge Kurulu Müdürlüğü'ne yasal koruma değerlendirme sürecinin başlatılmasına ilişkin resmi bir bildirimde bulunulmalıdır. Belirlenen konum, proje/inşaat çizimlerinde kültürel miras açısından hassas alan olarak işaretlenmelidir. Belirlenen alan içinde zemini bozacak herhangi bir faaliyet planlanmamalıdır. Proje süresince, belirlenen tarihi varlıklardan uzak durulmalıdır. Belirlenen hassas alan sınırları çevresinde zemini bozacak herhangi bir faaliyet gerçekleştirilecekse, günlük arkeolojik izleme gereklidir. 	İhmal edilebilir
13	Kolviran Köprüsü	Kolviran Köprüsü, 400 metrelik etki koridoru içinde bulunan, kayıtlı olmayan bir kültürel miras varlığıdır (Roma Döneminden kalma). Köprü, Proje inşaat koridorundan yaklaşık 165 metre uzaklıktadır. Bu nedenle, kültürel miras varlığı ve çevresindeki peyzaj, proje tarafından görsel olarak etkilenebilir.	Arazi Hazırlama ve İnşaat Aşamaları	Kısıtlı	Kısa vadede geri döndürülebilir	Kısa vadeli	Tek seferlik/nadir	Minimal	İhmal edilebilir	Orta	İhmal edilebilir	<p>İnşaat faaliyetlerinden önce kültürel miras varlıkları ile ilgili aşağıdaki adımlar atılmalıdır:</p> <ul style="list-style-type: none"> Proje için İstanbul 1 Numaralı Kültür Varlıklarını Koruma Bölge Kurulu Müdürlüğü'ne yasal koruma değerlendirme sürecinin başlatılmasına ilişkin resmi bir bildirimde bulunulmalıdır. Belirlenen konum, proje/inşaat çizimlerinde kültürel miras açısından hassas alan olarak işaretlenmelidir. Belirlenen alan içinde zemini bozacak herhangi bir faaliyet planlanmamalıdır. Proje süresince, belirlenen kültürel miras varlığından uzak durulmalıdır. Belirlenen hassas alan sınırları çevresinde zemini bozacak herhangi bir faaliyet gerçekleştirilecekse, günlük arkeolojik izleme gereklidir. 	İhmal edilebilir
14	Askeri Sığınak_9	Askeri Sığınak 9, 400 metrelik etki koridoru içinde bulunan, kayıtlı olmayan bir kültürel miras varlığıdır. Askeri sığınak, Proje inşaat koridorundan yaklaşık 84 metre uzaklıktadır. Bu nedenle, kültürel miras varlığı ve çevresindeki peyzaj, proje tarafından görsel olarak etkilenebilir.	Arazi Hazırlama ve İnşaat Aşamaları	Kısıtlı	Kısa vadede geri döndürülebilir	Kısa vadeli	Tek seferlik/nadir	Minimal	İhmal edilebilir	Orta	İhmal edilebilir	<p>İnşaat faaliyetlerinden önce kültürel miras varlıkları ile ilgili aşağıdaki adımlar gerçekleştirilmelidir:</p> <ul style="list-style-type: none"> Proje için İstanbul 1 Numaralı Kültür Varlıklarını Koruma Bölge Kurulu Müdürlüğü'ne yasal koruma değerlendirme sürecinin başlatılmasına ilişkin resmi bir bildirimde bulunulmalıdır. Belirlenen konum, proje/inşaat çizimlerinde kültürel miras açısından hassas alan olarak işaretlenmelidir. Belirlenen alan içinde zemini bozacak herhangi bir faaliyet planlanmamalıdır. Proje süresince, belirlenen kültürel miras varlığından uzak durulmalıdır. Belirlenen hassas alan sınırları çevresinde zemini bozacak herhangi bir faaliyet gerçekleştirilecekse, günlük arkeolojik izleme gereklidir. 	İhmal edilebilir
15	Askeri Sığınak_10	Askeri Sığınak 10, Proje inşaat koridoru içinde bulunan, kayıtlı olmayan bir kültürel miras varlığıdır. Proje inşaat çalışmaları (kazı) nedeniyle kültürel miras varlığı üzerinde fiziksel ve görsel olarak geri dönüşü olmayan olumsuz etkiler olabilir.	Arazi Hazırlama ve İnşaat Aşamaları	Kısıtlı	Geri Dönüşümsüz/ Uzun Vadede Geri Dönüşümlü	Uzun vadeli	Tek seferlik/nadir	Orta	Orta	Orta	Orta	<p>Askeri sığınak, Proje inşaat koridorunun içinde yer almaktadır. Bu nedenle, askeri sığınak inşaat faaliyetlerinden fiziksel olarak risk altında olabilir. Bölgenin kültürel miras açısından hassasiyeti nedeniyle, inşaat alanı belirlenen saha sınırından uzak tutulmalıdır.</p> <p>Ayrıca, inşaat faaliyetlerinden önce kültürel miras varlıkları ile ilgili aşağıdaki adımlar atılmalıdır:</p> <ul style="list-style-type: none"> Proje kapsamında, yasal koruma değerlendirme sürecinin başlatılması için İstanbul 1 Numaralı Kültür Varlıklarını Koruma Bölge Kurulu Müdürlüğü'ne resmi bildirimde bulunulmalıdır. Belirlenen konum, proje/inşaat çizimlerinde kültürel miras açısından hassas alan olarak işaretlenmelidir. İstanbul 1 Numaralı Kültür Varlıklarını Koruma Bölge Kurulu Müdürlüğü tarafından yayınlanacak resmi karar verilmeden önce, belirlenen alanda herhangi bir zemin bozucu faaliyet planlanmamalı ve uygulanmamalıdır. 	İhmal edilebilir

No	Özellik Adı	Potansiyel Etki / Risk	Proje Aşamaları	Etki Büyüklüğü						Duyarlılık/ Değeri Kaynak/ Alıcı	Etki Önem (önleyici önem)	Önerilen Azaltma Önlemleri	Kalan Etki Önemi ¹
				Kapsam	Tersine Çevrilebilirlik	Süre	Sıklık	Ciddiyet	Genel büyüklük				
												<ul style="list-style-type: none"> Belirlenen hassas alan sınırları çevresinde zemini bozacak herhangi bir faaliyet gerçekleştirilecekse, günlük izleme gereklidir. Proje inşaat faaliyetlerinin kültürel miras varlığı üzerinde geri dönüşü olmayan etkilerini önlemek için proje revizyonu mümkün değilse, gerekli ayrıntılı dokümantasyon çalışması (ayrıntılı ölçülü çizimler, fotoğraf katalogları ve diğer ilgili kayıtlar gibi) tamamlanmalı, belgeleme işleminden sonra miras varlığı (askeri sığınak) dikkatlice sökülmeli ve yeniden inşa ve yorumlama amacıyla uygun bir alana (miras parkı veya ilgili Konsey tarafından belirlenecek başka bir yer gibi) taşınmalıdır. 	
16	Askeri Sığınak_11	Askeri Sığınak 11, 400 metrelik etki koridoru içinde bulunan, kayıtlı olmayan bir kültürel miras varlığıdır. Askeri sığınak, Proje inşaat koridorundan yaklaşık 1 metre uzaklıktadır. Bu nedenle, kültürel miras varlığı ve çevresindeki peyzaj, proje tarafından görsel olarak etkilenebilir.	Arazi Hazırlama ve İnşaat Aşaması	Kısıtlı	Kısa vadede geri döndürülebilir	Kısa vadeli	Tek seferlik/nadir	Minimal	İhmal edilebilir	Orta	İhmal edilebilir	<p>İnşaat faaliyetlerinden önce kültürel miras varlıkları ile ilgili aşağıdaki adımlar atılmalıdır:</p> <ul style="list-style-type: none"> Proje kapsamında, yasal koruma değerlendirme sürecinin başlatılması için İstanbul 1 Numaralı Kültür Varlıklarını Koruma Bölge Kurulu Müdürlüğü'ne resmi bildirimde bulunulmalıdır. Belirlenen konum, proje/inşaat çizimlerinde kültürel miras açısından hassas alan olarak işaretlenmelidir. Belirlenen alan içinde zemini bozacak herhangi bir faaliyet planlanmamalıdır. Proje süresince, belirlenen kültürel miras varlığından uzak durulmalıdır. Belirlenen hassas alan sınırları çevresinde zemini bozacak herhangi bir faaliyet gerçekleştirilecekse, günlük arkeolojik izleme gereklidir. 	İhmal edilebilir
17	Askeri Sığınak_12	Askeri Sığınak 12, 400 metrelik etki koridoru içinde bulunan, kayıtlı olmayan bir kültürel miras varlığıdır. Askeri sığınak, Proje inşaat koridorundan yaklaşık 18 metre uzaklıktadır. Bu nedenle, kültürel miras varlığı ve çevresindeki peyzaj, proje tarafından görsel olarak etkilenebilir.	Arazi Hazırlama ve İnşaat Aşaması	Kısıtlı	Kısa vadede geri döndürülebilir	Kısa vadeli	Tek seferlik/nadir	Minimal	İhmal edilebilir	Orta	İhmal edilebilir	<p>İnşaat faaliyetlerinden önce kültürel miras varlıkları ile ilgili aşağıdaki adımlar gerçekleştirilmelidir:</p> <ul style="list-style-type: none"> Proje kapsamında, yasal koruma değerlendirme sürecinin başlatılması için İstanbul 1 Numaralı Kültür Varlıklarını Koruma Bölge Kurulu Müdürlüğü'ne resmi bildirimde bulunulmalıdır. Belirlenen konum, proje/inşaat çizimlerinde kültürel miras açısından hassas alan olarak işaretlenmelidir. Belirlenen alan içinde zemini bozacak herhangi bir faaliyet planlanmamalıdır. Proje süresince, belirlenen kültürel miras varlığından uzak durulmalıdır. Belirlenen hassas alan sınırları çevresinde zemini bozacak herhangi bir faaliyet gerçekleştirilecekse, günlük arkeolojik izleme gereklidir. 	İhmal edilebilir
18	Askeri Sığınak_13	Askeri Sığınak 13, 400 metrelik etki koridoru içinde bulunan, kayıtlı olmayan bir kültürel miras varlığıdır. Askeri sığınak, Proje inşaat koridorundan yaklaşık 38 metre uzaklıktadır. Bu nedenle, kültürel miras varlığı ve çevresindeki peyzaj, proje tarafından görsel olarak etkilenebilir.	Arazi Hazırlama ve İnşaat Aşaması	Kısıtlı	Kısa vadede geri döndürülebilir	Kısa vadeli	Tek seferlik/nadir	Minimal	İhmal edilebilir	Orta	İhmal edilebilir	<p>İnşaat faaliyetlerinden önce kültürel miras varlıkları ile ilgili aşağıdaki adımlar atılmalıdır:</p> <ul style="list-style-type: none"> Proje kapsamında, yasal koruma değerlendirme sürecinin başlatılması için İstanbul 1 Numaralı Kültür Varlıklarını Koruma Bölge Kurulu Müdürlüğü'ne resmi bildirimde bulunulmalıdır. Belirlenen konum, proje/inşaat çizimlerinde kültürel miras açısından hassas alan olarak işaretlenmelidir. Belirlenen alan içinde zemini bozacak herhangi bir faaliyet planlanmamalıdır. Proje süresince, belirlenen kültürel miras varlığından uzak durulmalıdır. Belirlenen hassas alan sınırları çevresinde zemini bozacak herhangi bir faaliyet gerçekleştirilecekse, günlük arkeolojik izleme gereklidir. 	İhmal edilebilir
19	Örenbayırı Yamaç Yerleşimi	Örenbayırı Yamaç Yerleşimi, 400 metrelik etki koridoru içinde bulunan kayıt dışı bir arkeolojik sit alanıdır. Kayıt dışı arkeolojik sit alanı, Proje inşaat koridorundan yaklaşık 6 metre uzaklıktadır. Bu nedenle, kültürel miras	Arazi Hazırlama ve İnşaat Aşaması	Kısıtlı	Kısa vadede geri döndürülebilir	Kısa vadeli	Tek seferlik/nadir	Minimal	İhmal edilebilir	Orta	İhmal edilebilir	<p>İnşaat faaliyetlerinden önce kültürel miras varlıkları ile ilgili aşağıdaki adımlar atılmalıdır:</p> <ul style="list-style-type: none"> Proje kapsamında, yasal koruma değerlendirme sürecinin başlatılması için İstanbul 1 Numaralı Kültür Varlıklarını Koruma Bölge Kurulu Müdürlüğü'ne resmi bildirimde bulunulmalıdır. 	İhmal edilebilir

No	Özellik Adı	Potansiyel Etki / Risk	Proje Aşamaları	Etki Büyüklüğü						Duyarlılık/ Değeri Kaynak/ Alıcı	Etki Önem (önleyici önem)	Önerilen Azaltma Önlemleri	Kalan Etki Önemi ¹
				Kapsam	Tersine Çevrilebilirlik	Süre	Sıklık	Ciddiyet	Genel büyüklük				
		alanı ve çevresindeki peyzaj, proje tarafından görsel olarak etkilenebilir.										<ul style="list-style-type: none"> Belirlenen konum, proje/inşaat çizimlerinde kültürel miras açısından hassas alan olarak işaretlenmelidir. Belirlenen alan içinde zemini bozacak herhangi bir faaliyet planlanmamalıdır. Proje süresince, belirlenen kültürel miras varlığından uzak durulmalıdır. Belirlenen hassas alan sınırları çevresinde zemini bozacak herhangi bir faaliyet gerçekleştirilecekse, günlük arkeolojik izleme gereklidir. 	
20	Askeri Sığınak_14	Askeri Sığınak 14, 400 metrelik etki koridoru içinde bulunan, kayıtlı olmayan bir kültürel miras varlığıdır. Askeri sığınak, Proje inşaat koridorundan yaklaşık 124 metre uzaklıktadır. Bu nedenle, kültürel miras varlığı ve çevresindeki peyzaj, proje tarafından görsel olarak etkilenebilir.	Arazi Hazırlama ve İnşaat Aşaması	Kısıtlı	Kısa vadede geri döndürülebilir	Kısa vadeli	Tek seferlik/nadir	Minimal	İhmal edilebilir	Orta	İhmal edilebilir	<p>İnşaat faaliyetlerinden önce kültürel miras varlıkları ile ilgili aşağıdaki adımlar atılmalıdır:</p> <ul style="list-style-type: none"> Proje kapsamında, yasal koruma değerlendirme sürecinin başlatılması için İstanbul 1 Numaralı Kültür Varlıklarını Koruma Bölge Kurulu Müdürlüğü'ne resmi bildirimde bulunulmalıdır. Belirlenen konum, proje/inşaat çizimlerinde kültürel miras açısından hassas alan olarak işaretlenmelidir. Belirlenen alan içinde zemini bozacak herhangi bir faaliyet planlanmamalıdır. Proje süresince, belirlenen kültürel miras varlığından uzak durulmalıdır. Belirlenen hassas alan sınırları çevresinde zemini bozacak herhangi bir faaliyet gerçekleştirilecekse, günlük arkeolojik izleme gereklidir. 	İhmal edilebilir
21	Askeri Sığınak_15	Askeri Sığınak 15, 400 metrelik etki koridoru içinde bulunan, kayıtlı olmayan bir kültürel miras varlığıdır. Askeri sığınak, Proje inşaat koridorundan yaklaşık 127 metre uzaklıktadır. Bu nedenle, kültürel miras varlığı ve çevresindeki peyzaj, proje tarafından görsel olarak etkilenebilir.	Arazi Hazırlama ve İnşaat Aşaması	Kısıtlı	Kısa vadede geri döndürülebilir	Kısa vadeli	Tek seferlik/nadir	Minimal	İhmal edilebilir	Orta	İhmal edilebilir	<p>İnşaat faaliyetlerinden önce kültürel miras varlıkları ile ilgili aşağıdaki adımlar atılmalıdır:</p> <ul style="list-style-type: none"> Proje kapsamında, yasal koruma değerlendirme sürecinin başlatılması için İstanbul 1 Numaralı Kültür Varlıklarını Koruma Bölge Kurulu Müdürlüğü'ne resmi bildirimde bulunulmalıdır. Belirlenen konum, proje/inşaat çizimlerinde kültürel miras açısından hassas alan olarak işaretlenmelidir. Belirlenen alan içinde zemini bozacak herhangi bir faaliyet planlanmamalıdır. Proje süresince, belirlenen kültürel miras varlığından uzak durulmalıdır. Belirlenen hassas alan sınırları çevresinde zemini bozacak herhangi bir faaliyet gerçekleştirilecekse, günlük arkeolojik izleme gereklidir. 	İhmal edilebilir
22	Askeri Sığınak_16	Askeri Sığınak 16, 400 metrelik etki koridoru içinde bulunan, kayıtlı olmayan bir kültürel miras varlığıdır. Askeri sığınak, Proje inşaat koridorundan yaklaşık 175 metre uzaklıktadır. Bu nedenle, kültürel miras varlığı ve çevresindeki peyzaj, proje tarafından görsel olarak etkilenebilir.	Arazi Hazırlama ve İnşaat Aşaması	Kısıtlı	Kısa vadede geri döndürülebilir	Kısa vadeli	Tek seferlik/nadir	Minimal	İhmal edilebilir	Orta	İhmal edilebilir	<p>İnşaat faaliyetlerinden önce kültürel miras varlıkları ile ilgili aşağıdaki adımlar atılmalıdır:</p> <ul style="list-style-type: none"> Proje kapsamında, yasal koruma değerlendirme sürecinin başlatılması için İstanbul 1 Numaralı Kültür Varlıklarını Koruma Bölge Kurulu Müdürlüğü'ne resmi bildirimde bulunulmalıdır. Belirlenen konum, proje/inşaat çizimlerinde kültürel miras açısından hassas alan olarak işaretlenmelidir. Belirlenen alan içinde zemini bozacak herhangi bir faaliyet planlanmamalıdır. Proje süresince, belirlenen kültürel miras varlığından uzak durulmalıdır. Belirlenen hassas alan sınırları çevresinde zemini bozacak herhangi bir faaliyet gerçekleştirilecekse, günlük arkeolojik izleme gereklidir. 	İhmal edilebilir
23	Askeri Sığınak_17	Askeri Sığınak 17, 400 metrelik etki koridoru içinde bulunan, kayıtlı olmayan bir kültürel miras varlığıdır. Askeri sığınak, Proje inşaat koridorundan yaklaşık 134 metre uzaklıktadır. Bu nedenle, kültürel miras varlığı ve çevresindeki peyzaj, proje tarafından görsel olarak etkilenebilir.	Arazi Hazırlama ve İnşaat Aşaması	Kısıtlı	Kısa vadede geri döndürülebilir	Kısa vadeli	Tek seferlik/nadir	Minimal	İhmal edilebilir	Orta	İhmal edilebilir	<p>İnşaat faaliyetlerinden önce kültürel miras varlıkları ile ilgili aşağıdaki adımlar gerçekleştirilmelidir:</p> <ul style="list-style-type: none"> Proje kapsamında, yasal koruma değerlendirme sürecinin başlatılması için İstanbul 1 Numaralı Kültür Varlıklarını Koruma Bölge Kurulu Müdürlüğü'ne resmi bildirimde bulunulmalıdır. Belirlenen konum, proje/inşaat çizimlerinde kültürel miras açısından hassas alan olarak işaretlenmelidir. Belirlenen alan içinde zemini bozacak herhangi bir faaliyet planlanmamalıdır. 	İhmal edilebilir

No	Özellik Adı	Potansiyel Etki / Risk	Proje Aşamaları	Etki Büyüklüğü						Duyarlılık/ Değeri Kaynak/ Alıcı	Etki Önem (önleyici önem)	Önerilen Azaltma Önlemleri	Kalan Etki Önemi ¹
				Kapsam	Tersine Çevrilebilirlik	Süre	Sıklık	Ciddiyet	Genel büyüklük				
												<ul style="list-style-type: none"> Proje süresince, belirlenen kültürel miras varlığından uzak durulmalıdır. Belirlenen hassas alan sınırları çevresinde zemini bozacak herhangi bir faaliyet gerçekleştirilecekse, günlük arkeolojik izleme gereklidir. 	
24	Askeri Sığınak_18	Askeri Sığınak 18, 400 metrelik etki koridoru içinde bulunan, kayıtlı olmayan bir kültürel miras varlığıdır. Askeri sığınak, Proje inşaat koridorundan yaklaşık 93 metre uzaklıktadır. Bu nedenle, kültürel miras varlığı ve çevresindeki peyzaj, proje tarafından görsel olarak etkilenebilir.	Arazi Hazırlama ve İnşaat Aşaması	Kısıtlı	Kısa vadede geri döndürülebilir	Kısa vadeli	Tek seferlik/nadir	Minimal	İhmal edilebilir	Orta	İhmal edilebilir	<p>İnşaat faaliyetlerinden önce kültürel miras varlıkları ile ilgili aşağıdaki adımlar gerçekleştirilmelidir:</p> <ul style="list-style-type: none"> Proje kapsamında, yasal koruma değerlendirme sürecinin başlatılması için İstanbul 1 Numaralı Kültür Varlıklarını Koruma Bölge Kurulu Müdürlüğü'ne resmi bildirimde bulunulmalıdır. Belirlenen konum, proje/inşaat çizimlerinde kültürel miras açısından hassas alan olarak işaretlenmelidir. Belirlenen alan içinde zemini bozacak herhangi bir faaliyet planlanmamalıdır. Proje süresince, belirlenen kültürel miras varlığından uzak durulmalıdır. Belirlenen hassas alan sınırları çevresinde zemini bozacak herhangi bir faaliyet gerçekleştirilecekse, günlük arkeolojik izleme gereklidir. 	İhmal edilebilir
25	ATPGnarçiftliği Askeri Köprüsü	ATPGnarçiftliği Askeri Köprüsü, 400 metrelik etki koridoru içinde bulunan, kayıtlı olmayan bir kültürel miras varlığıdır. Köprü, Proje inşaat koridorundan yaklaşık 10 metre uzaklıktadır. Bu nedenle, kültürel miras varlığı ve çevresindeki peyzaj, proje tarafından görsel olarak etkilenebilir.	Arazi Hazırlama ve İnşaat Aşaması	Kısıtlı	Kısa vadede geri döndürülebilir	Kısa vadeli	Tek seferlik/nadir	Minimal	İhmal edilebilir	Orta	İhmal edilebilir	<p>İnşaat faaliyetlerinden önce kültürel miras varlıkları ile ilgili aşağıdaki adımlar atılmalıdır:</p> <ul style="list-style-type: none"> Proje kapsamında, yasal koruma değerlendirme sürecinin başlatılması için İstanbul 1 Numaralı Kültür Varlıklarını Koruma Bölge Kurulu Müdürlüğü'ne resmi bildirimde bulunulmalıdır. Belirlenen konum, proje/inşaat çizimlerinde kültürel miras açısından hassas alan olarak işaretlenmelidir. Belirlenen alan içinde zemini bozacak herhangi bir faaliyet planlanmamalıdır. Proje süresince, belirlenen kültürel miras varlığından uzak durulmalıdır. Belirlenen hassas alan sınırları çevresinde zemini bozacak herhangi bir faaliyet gerçekleştirilecekse, günlük arkeolojik izleme gereklidir. 	İhmal edilebilir
26	Askeri Sığınak_19	Askeri Sığınak 19, 400 metrelik etki koridoru içinde bulunan, kayıtlı olmayan bir kültürel miras varlığıdır. Askeri sığınak, Proje inşaat koridorundan yaklaşık 199 metre uzaklıktadır. Bu nedenle, kültürel miras varlığı ve çevresindeki peyzaj, proje tarafından görsel olarak etkilenebilir.	Arazi Hazırlama ve İnşaat Aşaması	Kısıtlı	Kısa vadede geri döndürülebilir	Kısa vadeli	Tek seferlik/nadir	Minimal	İhmal edilebilir	Orta	İhmal edilebilir	<p>İnşaat faaliyetlerinden önce kültürel miras varlıkları ile ilgili aşağıdaki adımlar atılmalıdır:</p> <ul style="list-style-type: none"> Proje kapsamında, yasal koruma değerlendirme sürecinin başlatılması için İstanbul 1 Numaralı Kültür Varlıklarını Koruma Bölge Kurulu Müdürlüğü'ne resmi bildirimde bulunulmalıdır. Belirlenen konum, proje/inşaat çizimlerinde kültürel miras açısından hassas alan olarak işaretlenmelidir. Belirlenen alan içinde zemini bozacak herhangi bir faaliyet planlanmamalıdır. Proje süresince, belirlenen kültürel miras varlığından uzak durulmalıdır. Belirlenen hassas alan sınırları çevresinde zemini bozacak herhangi bir faaliyet gerçekleştirilecekse, günlük arkeolojik izleme gereklidir. 	İhmal edilebilir
27	Askeri Sığınak_20	Askeri Sığınak 20, 400 metrelik etki koridoru içinde bulunan, kayıtlı olmayan bir kültürel miras varlığıdır. Askeri sığınak, Proje inşaat koridorundan yaklaşık 180 metre uzaklıktadır. Bu nedenle, kültürel miras varlığı ve çevresindeki peyzaj, proje tarafından görsel olarak etkilenebilir.	Arazi Hazırlama ve İnşaat Aşaması	Kısıtlı	Kısa vadede geri döndürülebilir	Kısa vadeli	Tek seferlik/nadir	Minimal	İhmal edilebilir	Orta	İhmal edilebilir	<p>İnşaat faaliyetlerinden önce kültürel miras varlıkları ile ilgili aşağıdaki adımlar uygulanmalıdır:</p> <ul style="list-style-type: none"> Proje kapsamında, yasal koruma değerlendirme sürecinin başlatılması için İstanbul 1 Numaralı Kültür Varlıklarını Koruma Bölge Kurulu Müdürlüğü'ne resmi bildirimde bulunulmalıdır. Belirlenen konum, proje/inşaat çizimlerinde kültürel miras açısından hassas alan olarak işaretlenmelidir. Belirlenen alan içinde herhangi bir zemin bozulmasına neden olacak faaliyet planlanmamalıdır. 	İhmal edilebilir

No	Özellik Adı	Potansiyel Etki / Risk	Proje Aşamaları	Etki Büyüklüğü						Duyarlılık/ Değeri Kaynak/ Alıcı	Etki Önem (önleyici önem)	Önerilen Azaltma Önlemleri	Kalan Etki Önemi ¹
				Kapsam	Tersine Çevrilebilirlik	Süre	Sıklık	Ciddiyet	Genel büyüklük				
												<ul style="list-style-type: none"> Proje süresince, belirlenen kültürel miras varlığından uzak durulmalıdır. Belirlenen hassas alan sınırları çevresinde zemini bozacak herhangi bir faaliyetin gerçekleştirilmesi durumunda, günlük arkeolojik izleme gereklidir. 	
28	Askeri Sığınak_21	Askeri Sığınak 21, 400 metrelik etki koridoru içinde bulunan, kayıtlı olmayan bir kültürel miras varlığıdır. Askeri sığınak, Proje inşaat koridorundan yaklaşık 124 metre uzaklıktadır. Bu nedenle, kültürel miras varlığı ve çevresindeki peyzaj, proje tarafından görsel olarak etkilenebilir.	Arazi Hazırlama ve İnşaat Aşaması	Kısıtlı	Kısa vadede geri döndürülebilir	Kısa vadeli	Tek seferlik/nadir	Minimal	İhmal edilebilir	Orta	İhmal edilebilir	<p>İnşaat faaliyetlerinden önce kültürel miras varlıkları ile ilgili aşağıdaki adımlar gerçekleştirilmelidir:</p> <ul style="list-style-type: none"> Proje kapsamında, yasal koruma değerlendirme sürecinin başlatılması için İstanbul 1 Numaralı Kültür Varlıklarını Koruma Bölge Kurulu Müdürlüğü'ne resmi bildirimde bulunulmalıdır. Belirlenen konum, proje/inşaat çizimlerinde kültürel miras açısından hassas alan olarak işaretlenmelidir. Belirlenen alan içinde zemini bozacak herhangi bir faaliyet planlanmamalıdır. Proje süresince, belirlenen kültürel miras varlığından uzak durulmalıdır. Belirlenen hassas alan sınırları çevresinde zemini bozacak herhangi bir faaliyet gerçekleştirilecekse, günlük arkeolojik izleme gereklidir. 	İhmal edilebilir
29	Askeri Sığınak_22	Askeri Sığınak 22, 400 metrelik etki koridoru içinde bulunan, kayıtlı olmayan bir kültürel miras varlığıdır. Askeri sığınak, Proje inşaat koridorundan yaklaşık 180 metre uzaklıktadır. Bu nedenle, kültürel miras varlığı ve çevresindeki peyzaj, proje tarafından görsel olarak etkilenebilir.	Arazi Hazırlama ve İnşaat Aşaması	Kısıtlı	Kısa vadede geri döndürülebilir	Kısa vadeli	Tek seferlik/nadir	Minimal	İhmal edilebilir	Orta	İhmal edilebilir	<p>İnşaat faaliyetlerinden önce kültürel miras varlıkları ile ilgili aşağıdaki adımlar gerçekleştirilmelidir:</p> <ul style="list-style-type: none"> Proje kapsamında, yasal koruma değerlendirme sürecinin başlatılması için İstanbul 1 Numaralı Kültür Varlıklarını Koruma Bölge Kurulu Müdürlüğü'ne resmi bildirimde bulunulmalıdır. Belirlenen konum, proje/inşaat çizimlerinde kültürel miras açısından hassas alan olarak işaretlenmelidir. Belirlenen alan içinde zemini bozacak herhangi bir faaliyet planlanmamalıdır. Proje süresince, belirlenen kültürel miras varlığından uzak durulmalıdır. Belirlenen hassas alan sınırları çevresinde zemini bozacak herhangi bir faaliyet gerçekleştirilecekse, günlük arkeolojik izleme gereklidir. 	İhmal edilebilir
30	Askeri Sığınak_23	Askeri Sığınak 23, 400 metrelik etki koridoru içinde bulunan, kayıtlı olmayan bir kültürel miras varlığıdır. Askeri sığınak, Proje inşaat koridorundan yaklaşık 97 metre uzaklıktadır. Bu nedenle, kültürel miras varlığı ve çevresindeki peyzaj, proje tarafından görsel olarak etkilenebilir.	Arazi Hazırlama ve İnşaat Aşaması	Kısıtlı	Kısa vadede geri döndürülebilir	Kısa vadeli	Tek seferlik/nadir	Minimal	İhmal edilebilir	Orta	İhmal edilebilir	<p>İnşaat faaliyetlerinden önce kültürel miras varlıkları ile ilgili aşağıdaki adımlar atılmalıdır:</p> <ul style="list-style-type: none"> Proje kapsamında, yasal koruma değerlendirme sürecinin başlatılması için İstanbul 1 Numaralı Kültür Varlıklarını Koruma Bölge Kurulu Müdürlüğü'ne resmi bildirimde bulunulmalıdır. Belirlenen konum, proje/inşaat çizimlerinde kültürel miras açısından hassas alan olarak işaretlenmelidir. Belirlenen alan içinde zemini bozacak herhangi bir faaliyet planlanmamalıdır. Proje süresince, belirlenen kültürel miras varlığından uzak durulmalıdır. Belirlenen hassas alan sınırları çevresinde zemini bozacak herhangi bir faaliyet gerçekleştirilecekse, günlük arkeolojik izleme gereklidir. 	İhmal edilebilir
31	Askeri Sığınak_24	Askeri Sığınak 24, 400 metrelik etki koridoru içinde bulunan, kayıtlı olmayan bir kültürel miras varlığıdır. Askeri sığınak, Proje inşaat koridorundan yaklaşık 65 metre uzaklıktadır. Bu nedenle, kültürel miras varlığı ve çevresindeki peyzaj, proje tarafından görsel olarak etkilenebilir.	Arazi Hazırlama ve İnşaat Aşaması	Kısıtlı	Kısa vadede geri döndürülebilir	Kısa vadeli	Tek seferlik/nadir	Minimal	İhmal edilebilir	Orta	İhmal edilebilir	<p>İnşaat faaliyetlerinden önce kültürel miras varlıkları ile ilgili aşağıdaki adımlar atılmalıdır:</p> <ul style="list-style-type: none"> Proje kapsamında, yasal koruma değerlendirme sürecinin başlatılması için İstanbul 1 Numaralı Kültür Varlıklarını Koruma Bölge Kurulu Müdürlüğü'ne resmi bildirimde bulunulmalıdır. Belirlenen konum, proje/inşaat çizimlerinde kültürel miras açısından hassas alan olarak işaretlenmelidir. Belirlenen alan içinde, zemini bozacak herhangi bir faaliyet planlanmamalıdır. 	İhmal edilebilir

No	Özellik Adı	Potansiyel Etki / Risk	Proje Aşamaları	Etki Büyüklüğü						Duyarlılık/ Değeri Kaynak/ Alıcı	Etki Önem (önleyici önem)	Önerilen Azaltma Önlemleri	Kalan Etki Önemi ¹
				Kapsam	Tersine Çevrilebilirlik	Süre	Sıklık	Ciddiyet	Genel büyüklük				
												<ul style="list-style-type: none"> Proje süresince, belirlenen kültürel miras varlıklarında inşaat faaliyetlerinden kaçınılmalıdır. Belirlenen hassas alan sınırları çevresinde herhangi bir zemin bozucu faaliyet gerçekleştirilecekse, günlük arkeolojik izleme gereklidir. 	
32	Askeri Sığınak_25	Askeri Sığınak 25, 400 metrelik etki koridoru içinde bulunan, kayıtlı olmayan bir kültürel miras varlığıdır. Askeri sığınak, Proje inşaat koridorundan yaklaşık 45 metre uzaklıktadır. Bu nedenle, kültürel miras varlığı ve çevresindeki peyzaj, proje tarafından görsel olarak etkilenebilir.	Arazi Hazırlama ve İnşaat Aşaması	Kısıtlı	Kısa vadede geri döndürülebilir	Kısa vadeli	Tek seferlik/nadir	Minimal	İhmal edilebilir	Orta	İhmal edilebilir	<p>İnşaat faaliyetlerinden önce kültürel miras varlıkları ile ilgili aşağıdaki adımlar gerçekleştirilmelidir:</p> <ul style="list-style-type: none"> Proje kapsamında, yasal koruma değerlendirme sürecinin başlatılması için İstanbul 1 Numaralı Kültür Varlıklarını Koruma Bölge Kurulu Müdürlüğü'ne resmi bildirimde bulunulmalıdır. Belirlenen konum, proje/inşaat çizimlerinde kültürel miras açısından hassas alan olarak işaretlenmelidir. Belirlenen alan içinde zemini bozacak herhangi bir faaliyet planlanmamalıdır. Proje süresince, belirlenen kültürel miras varlığından uzak durulmalıdır. Belirlenen hassas alan sınırları çevresinde zemini bozacak herhangi bir faaliyet gerçekleştirilecekse, günlük arkeolojik izleme gereklidir. 	İhmal edilebilir
33	Askeri Sığınak_26	Askeri Sığınak 26, kayıtlı olmayan bir kültürel miras varlığıdır. Proje güzergâhına göre, askeri sığınak proje inşaat koridorunda bulunmaktadır. Ancak, projenin bu bölümünde bir tünel inşa edilecek ve askeri sığınak tünelin üzerinde yer alacaktır. Bu nedenle, inşaat faaliyetlerinden kaynaklanan herhangi bir fiziksel etki beklenmemektedir. Öte yandan, tünel inşaat faaliyetleri (patlatma vb.) sırasında projenin neden olduğu titreşim etkileri meydana gelebilir. Bu etkiler, uzun vadede askeri sığınağı etkileyebilir.	Arazi Hazırlama ve İnşaat Aşaması	Kısıtlı	Kısa vadede geri dönüşümlü	Kısa vadeli	Tek seferlik/nadir	Minimal	İhmal edilebilir	Orta	İhmal edilebilir	<p>İnşaat faaliyetlerinden önce kültürel miras varlıkları ile ilgili aşağıdaki adımlar atılmalıdır:</p> <ul style="list-style-type: none"> Proje kapsamında, yasal koruma değerlendirme sürecinin başlatılması için İstanbul 1 Numaralı Kültür Varlıklarını Koruma Bölge Kurulu Müdürlüğü'ne resmi bildirimde bulunulmalıdır. Belirlenen konum, proje/inşaat çizimlerinde kültürel miras açısından hassas alan olarak işaretlenmelidir. Belirlenen alan içinde zemini bozacak herhangi bir faaliyet planlanmamalıdır. Proje süresince, belirlenen kültürel miras varlığından uzak durulmalıdır. Belirlenen hassas alan sınırları çevresinde zemini bozacak herhangi bir faaliyet gerçekleştirilecekse, günlük arkeolojik izleme gereklidir. 	İhmal edilebilir
34	Askeri Sığınak_27	Askeri Sığınak 27, kayıtlı olmayan bir kültürel miras varlığıdır. Proje güzergâhına göre, askeri sığınak proje inşaat koridorunda bulunmaktadır. Ancak, projenin bu bölümünde bir tünel inşa edilecek ve askeri sığınak tünelin üzerinde yer alacaktır. Bu nedenle, inşaat faaliyetlerinden kaynaklanan herhangi bir fiziksel etki beklenmemektedir. Öte yandan, tünel inşaat faaliyetleri (patlatma vb.) sırasında projenin neden olduğu titreşim etkileri meydana gelebilir. Bu etkiler, uzun vadede askeri sığınağı etkileyebilir.	Arazi Hazırlama ve İnşaat Aşaması	Kısıtlı	Kısa vadede geri dönüşümlü	Kısa vadeli	Tek seferlik/nadir	Minimal	İhmal edilebilir	Orta	İhmal edilebilir	<p>İnşaat faaliyetlerinden önce kültürel miras varlıkları ile ilgili aşağıdaki adımlar atılmalıdır:</p> <ul style="list-style-type: none"> Proje kapsamında, yasal koruma değerlendirme sürecinin başlatılması için İstanbul 1 Numaralı Kültür Varlıklarını Koruma Bölge Kurulu Müdürlüğü'ne resmi bildirimde bulunulmalıdır. Belirlenen konum, tarihsel açıdan hassas alan olarak işaretlenmelidir. Belirlenen konum, proje/inşaat çizimlerinde kültürel miras açısından hassas alan olarak işaretlenmelidir. Belirlenen alan içinde zemini bozacak herhangi bir faaliyet planlanmamalıdır. Proje süresince, belirlenen kültürel miras varlığından uzak durulmalıdır. Belirlenen hassas alan sınırları çevresinde zemini bozacak herhangi bir faaliyet gerçekleştirilecekse, günlük arkeolojik izleme gereklidir. 	İhmal edilebilir
35	Askeri Sığınak_28	Askeri Sığınak 28, kayıtlı olmayan bir kültürel miras varlığıdır. Proje güzergâhına göre, askeri sığınak proje inşaat koridorunda bulunmaktadır. Ancak, projenin bu bölümünde bir tünel inşa edilecek ve askeri sığınak tünelin üzerinde yer alacaktır. Bu nedenle, inşaat faaliyetlerinden kaynaklanan	Arazi Hazırlama ve İnşaat Aşaması	Kısıtlı	Kısa vadede geri dönüşümlü	Kısa vadeli	Tek seferlik/nadir	Minimal	İhmal edilebilir	Orta	İhmal edilebilir	<p>İnşaat faaliyetlerinden önce kültürel miras varlıkları ile ilgili aşağıdaki adımlar uygulanmalıdır:</p> <ul style="list-style-type: none"> Proje kapsamında, yasal koruma değerlendirme sürecinin başlatılması için İstanbul 1 Numaralı Kültür Varlıklarını Koruma Bölge Kurulu Müdürlüğü'ne resmi bildirimde bulunulmalıdır. Belirlenen konum, proje/inşaat çizimlerinde kültürel miras açısından hassas alan olarak işaretlenmelidir. 	İhmal edilebilir

No	Özellik Adı	Potansiyel Etki / Risk	Proje Aşamaları	Etki Büyüklüğü						Duyarlılık/ Değeri Kaynak/ Alıcı	Etki Önem (önleyici önem)	Önerilen Azaltma Önlemleri	Kalan Etki Önemi ¹
				Kapsam	Tersine Çevrilebilirlik	Süre	Sıklık	Ciddiyet	Genel büyüklük				
		herhangi bir fiziksel etki beklenmemektedir. Öte yandan, tünel inşaat faaliyetleri (patlatma vb.) sırasında projenin neden olduğu titreşim etkileri meydana gelebilir. Bu etkiler, uzun vadede askeri sığınağı etkileyebilir.										<ul style="list-style-type: none"> Belirlenen alan içinde herhangi bir zemin bozulmasına neden olacak faaliyet planlanmamalıdır. Proje süresince, belirlenen kültürel miras varlığından uzak durulmalıdır. Belirlenen hassas alan sınırları çevresinde zemini bozacak herhangi bir faaliyet gerçekleştirilecekse, günlük arkeolojik izleme gereklidir. 	
36	Askeri Sığınak_29	Askeri Sığınak 29, kayıtlı olmayan bir kültürel miras varlığıdır. Proje güzergâhına göre, askeri sığınak proje inşaat koridorunda bulunmaktadır. Ancak, projenin bu bölümünde bir tünel inşa edilecek ve askeri sığınak tünelin üzerinde yer alacaktır. Bu nedenle, inşaat faaliyetlerinden kaynaklanan herhangi bir fiziksel etki beklenmemektedir. Öte yandan, tünel inşaat faaliyetleri (patlatma vb.) sırasında projenin neden olduğu titreşim etkileri meydana gelebilir. Bu etkiler, uzun vadede askeri sığınağı etkileyebilir.	Arazi Hazırlama ve İnşaat Aşaması	Kısıtlı	Kısa vadede geri dönüşümlü	Kısa vadeli	Tek seferlik/nadir	Minimal	İhmal edilebilir	Orta	İhmal edilebilir	<p>İnşaat faaliyetlerinden önce kültürel miras varlıkları ile ilgili aşağıdaki adımlar atılmalıdır:</p> <ul style="list-style-type: none"> Proje kapsamında, yasal koruma değerlendirme sürecinin başlatılması için İstanbul 1 Numaralı Kültür Varlıklarını Koruma Bölge Kurulu Müdürlüğü'ne resmi bildirimde bulunulmalıdır. Belirlenen konum, proje/inşaat çizimlerinde kültürel miras açısından hassas alan olarak işaretlenmelidir. Belirlenen alan içinde zemini bozacak herhangi bir faaliyet planlanmamalıdır. Proje süresince, belirlenen kültürel miras varlığından uzak durulmalıdır. Belirlenen hassas alan sınırları çevresinde zemini bozacak herhangi bir faaliyet gerçekleştirilecekse, günlük arkeolojik izleme gereklidir. 	İhmal edilebilir
37	Askeri Sığınak_30	Askeri Sığınak 30, 400 metrelik Etki Koridoru içinde bulunan, kayıtlı olmayan bir kültürel miras varlığıdır. Askeri sığınak, Proje inşaat koridorundan yaklaşık 136 metre uzaklıktadır. Bu nedenle, kültürel miras varlığı ve çevresindeki peyzaj, proje tarafından görsel olarak etkilenebilir.	Arazi Hazırlama ve İnşaat Aşaması	Kısıtlı	Kısa vadede geri döndürülebilir	Kısa vadeli	Tek seferlik/nadir	Minimal	İhmal edilebilir	Orta	İhmal edilebilir	<p>İnşaat faaliyetlerinden önce kültürel miras varlıkları ile ilgili aşağıdaki adımlar atılmalıdır:</p> <ul style="list-style-type: none"> Proje kapsamında, yasal koruma değerlendirme sürecinin başlatılması için İstanbul 1 Numaralı Kültür Varlıklarını Koruma Bölge Kurulu Müdürlüğü'ne resmi bildirimde bulunulmalıdır. Belirlenen konum, proje/inşaat çizimlerinde kültürel miras açısından hassas alan olarak işaretlenmelidir. Belirlenen alan içinde zemini bozacak herhangi bir faaliyet planlanmamalıdır. Proje süresince, belirlenen kültürel miras varlığından uzak durulmalıdır. Belirlenen hassas alan sınırları çevresinde zemini bozacak herhangi bir faaliyet gerçekleştirilecekse, günlük arkeolojik izleme gereklidir. 	İhmal edilebilir
38	Askeri Sığınak_31	Askeri Sığınak 31, 400 metrelik etki koridoru içinde bulunan, kayıtlı olmayan bir kültürel miras varlığıdır. Kayıtlı olmayan Askeri Sığınak, Proje inşaat koridorundan yaklaşık 3 metre uzaklıktadır. Bu nedenle, kültürel miras varlığı ve çevresindeki peyzaj, proje tarafından görsel olarak etkilenebilir.	Arazi Hazırlama ve İnşaat Aşaması	Kısıtlı	Kısa vadede geri döndürülebilir	Kısa vadeli	Tek seferlik/nadir	Minimal	İhmal edilebilir	Orta	İhmal edilebilir	<p>İnşaat faaliyetlerinden önce kültürel miras varlıkları ile ilgili aşağıdaki adımlar gerçekleştirilmelidir:</p> <ul style="list-style-type: none"> Proje kapsamında, yasal koruma değerlendirme sürecinin başlatılması için İstanbul 1 Numaralı Kültür Varlıklarını Koruma Bölge Kurulu Müdürlüğü'ne resmi bildirimde bulunulmalıdır. Belirlenen konum, proje/inşaat çizimlerinde kültürel miras açısından hassas alan olarak işaretlenmelidir. Belirlenen alan içinde zemini bozacak herhangi bir faaliyet planlanmamalıdır. Proje süresince, belirlenen kültürel miras varlığından uzak durulmalıdır. Belirlenen hassas alan sınırları çevresinde zemini bozacak herhangi bir faaliyet gerçekleştirilecekse, günlük arkeolojik izleme gereklidir. 	İhmal edilebilir
39	Askeri Sığınak_32	Askeri Sığınak 32, 400 metrelik etki koridoru içinde bulunan, kayıtlı olmayan bir kültürel miras varlığıdır. Askeri sığınak, Proje inşaat koridorundan yaklaşık 88 metre uzaklıktadır. Bu nedenle, kültürel miras varlığı ve çevresindeki peyzaj, proje tarafından görsel olarak etkilenebilir.	Arazi Hazırlama ve İnşaat Aşaması	Kısıtlı	Kısa vadede geri döndürülebilir	Kısa vadeli	Tek seferlik/nadir	Minimal	İhmal edilebilir	Orta	İhmal edilebilir	<p>İnşaat faaliyetlerinden önce kültürel miras varlıkları ile ilgili aşağıdaki adımlar uygulanmalıdır:</p> <ul style="list-style-type: none"> Proje kapsamında, yasal koruma değerlendirme sürecinin başlatılması için İstanbul 1 Numaralı Kültür Varlıklarını Koruma Bölge Kurulu Müdürlüğü'ne resmi bildirimde bulunulmalıdır. Belirlenen konum, proje/inşaat çizimlerinde kültürel miras açısından hassas alan olarak işaretlenmelidir. 	İhmal edilebilir

No	Özellik Adı	Potansiyel Etki / Risk	Proje Aşamaları	Etki Büyüklüğü						Duyarlılık/ Değeri Kaynak/ Alıcı	Etki Önem (önleyici önem)	Önerilen Azaltma Önlemleri	Kalan Etki Önemi ¹
				Kapsam	Tersine Çevrilebilirlik	Süre	Sıklık	Ciddiyet	Genel büyüklük				
												<ul style="list-style-type: none"> Belirlenen alan içinde herhangi bir zemin bozulmasına neden olacak faaliyet planlanmamalıdır. Proje süresince, belirlenen kültürel miras varlığından uzak durulmalıdır. Belirlenen hassas alan sınırları çevresinde zemini bozacak herhangi bir faaliyetin gerçekleştirilmesi durumunda, günlük arkeolojik izleme gereklidir. 	
40	Askeri Sığınak_33	Askeri Sığınak 33, 400 metrelik etki koridoru içinde bulunan, kayıtlı olmayan bir kültürel miras varlığıdır. Askeri sığınak, Proje inşaat koridorundan yaklaşık 46 metre uzaklıktadır. Bu nedenle, kültürel miras varlığı ve çevresindeki peyzaj, proje tarafından görsel olarak etkilenebilir.	Arazi Hazırlama ve İnşaat Aşaması	Kısıtlı	Kısa vadede geri döndürülebilir	Kısa vadeli	Tek seferlik/nadir	Minimal	İhmal edilebilir	Orta	İhmal edilebilir	<p>İnşaat faaliyetlerinden önce kültürel miras varlıkları ile ilgili aşağıdaki adımlar atılmalıdır:</p> <ul style="list-style-type: none"> Proje kapsamında, yasal koruma değerlendirme sürecinin başlatılması için İstanbul 1 Numaralı Kültür Varlıklarını Koruma Bölge Kurulu Müdürlüğü'ne resmi bildirimde bulunulmalıdır. Belirlenen konum, proje/inşaat çizimlerinde kültürel miras açısından hassas alan olarak işaretlenmelidir. Belirlenen alan içinde zemini bozacak herhangi bir faaliyet planlanmamalıdır. Proje süresince, belirlenen kültürel miras varlığından uzak durulmalıdır. Belirlenen hassas alan sınırları çevresinde zemini bozacak herhangi bir faaliyet gerçekleştirilecekse, günlük arkeolojik izleme gereklidir. 	İhmal edilebilir
41	Askeri Sığınak_34	Askeri Sığınak 34, 400 metrelik etki koridoru içinde bulunan, kayıtlı olmayan bir kültürel miras varlığıdır. Askeri sığınak, Proje inşaat koridorundan yaklaşık 65 metre uzaklıktadır. Bu nedenle, kültürel miras varlığı ve çevresindeki peyzaj, proje tarafından görsel olarak etkilenebilir.	Arazi Hazırlama ve İnşaat Aşaması	Kısıtlı	Kısa vadede geri döndürülebilir	Kısa vadeli	Tek seferlik/nadir	Minimal	İhmal edilebilir	Orta	İhmal edilebilir	<p>İnşaat faaliyetlerinden önce kültürel miras varlıkları ile ilgili aşağıdaki adımlar atılmalıdır:</p> <ul style="list-style-type: none"> Proje kapsamında, yasal koruma değerlendirme sürecinin başlatılması için İstanbul 1 Numaralı Kültür Varlıklarını Koruma Bölge Kurulu Müdürlüğü'ne resmi bildirimde bulunulmalıdır. Belirlenen konum, proje/inşaat çizimlerinde kültürel miras açısından hassas alan olarak işaretlenmelidir. Belirlenen alan içinde zemini bozacak herhangi bir faaliyet planlanmamalıdır. Proje süresince, belirlenen kültürel miras varlığından uzak durulmalıdır. Belirlenen hassas alan sınırları çevresinde zemini bozacak herhangi bir faaliyet gerçekleştirilecekse, günlük arkeolojik izleme gereklidir. 	İhmal edilebilir
42	Askeri Sığınak_35	Askeri Sığınak 35, 400 metrelik etki koridoru içinde bulunan, kayıtlı olmayan bir kültürel miras varlığıdır. Askeri sığınak, Proje inşaat koridorundan yaklaşık 102 metre uzaklıktadır. Bu nedenle, kültürel miras varlığı ve çevresindeki peyzaj, proje tarafından görsel olarak etkilenebilir.	Arazi Hazırlama ve İnşaat Aşaması	Kısıtlı	Kısa vadede geri döndürülebilir	Kısa vadeli	Tek seferlik/nadir	Minimal	İhmal edilebilir	Orta	İhmal edilebilir	<p>İnşaat faaliyetlerinden önce kültürel miras varlıkları ile ilgili aşağıdaki adımlar atılmalıdır:</p> <ul style="list-style-type: none"> Proje kapsamında, yasal koruma değerlendirme sürecinin başlatılması için İstanbul 1 Numaralı Kültür Varlıklarını Koruma Bölge Kurulu Müdürlüğü'ne resmi bildirimde bulunulmalıdır. Belirlenen konum, proje/inşaat çizimlerinde kültürel miras açısından hassas alan olarak işaretlenmelidir. Belirlenen alan içinde zemini bozacak herhangi bir faaliyet planlanmamalıdır. Proje süresince, belirlenen kültürel miras varlığından uzak durulmalıdır. Belirlenen hassas alan sınırları çevresinde zemini bozacak herhangi bir faaliyet gerçekleştirilecekse, günlük arkeolojik izleme gereklidir. 	İhmal edilebilir
43	Askeri Sığınak_36	Askeri Sığınak 36, 400 metrelik etki koridoru içinde bulunan, kayıtlı olmayan bir kültürel miras varlığıdır. Askeri sığınak, Proje inşaat koridorundan yaklaşık 57 metre uzaklıktadır. Bu nedenle, kültürel miras varlığı ve çevresindeki peyzaj, proje tarafından görsel olarak etkilenebilir.	Arazi Hazırlama ve İnşaat Aşaması	Kısıtlı	Kısa vadede geri döndürülebilir	Kısa vadeli	Tek seferlik/nadir	Minimal	İhmal edilebilir	Orta	İhmal edilebilir	<p>İnşaat faaliyetlerinden önce kültürel miras varlıkları ile ilgili aşağıdaki adımlar gerçekleştirilmelidir:</p> <ul style="list-style-type: none"> Proje kapsamında, yasal koruma değerlendirme sürecinin başlatılması için İstanbul 1 Numaralı Kültür Varlıklarını Koruma Bölge Kurulu Müdürlüğü'ne resmi bildirimde bulunulmalıdır. Belirlenen konum, proje/inşaat çizimlerinde kültürel miras açısından hassas alan olarak işaretlenmelidir. Belirlenen alan içinde zemini bozacak herhangi bir faaliyet planlanmamalıdır. Proje süresince, belirlenen kültürel miras varlığından uzak durulmalıdır. 	İhmal edilebilir

No	Özellik Adı	Potansiyel Etki / Risk	Proje Aşamaları	Etki Büyüklüğü						Duyarlılık/ Değeri Kaynak/ Alıcı	Etki Önem (önleyici önem)	Önerilen Azaltma Önlemleri	Kalan Etki Önemi ¹
				Kapsam	Tersine Çevrilebilirlik	Süre	Sıklık	Ciddiyet	Genel büyüklük				
												<ul style="list-style-type: none"> Belirlenen hassas alan sınırları çevresinde zemini bozacak herhangi bir faaliyet gerçekleştirilecekse, günlük arkeolojik izleme gereklidir. 	
44	Askeri Sığınak_37	Askeri Sığınak 37, 400 metrelik etki koridoru içinde bulunan, kayıtlı olmayan bir kültürel miras varlığıdır. Askeri sığınak, Proje inşaat koridorundan yaklaşık 125 metre uzaklıktadır. Bu nedenle, kültürel miras varlığı ve çevresindeki peyzaj, proje tarafından görsel olarak etkilenebilir.	Arazi Hazırlama ve İnşaat Aşaması	Kısıtlı	Kısa vadede geri döndürülebilir	Kısa vadeli	Tek seferlik/nadir	Minimal	İhmal edilebilir	Orta	İhmal edilebilir	<p>İnşaat faaliyetlerinden önce kültürel miras varlıkları ile ilgili aşağıdaki adımlar atılmalıdır:</p> <ul style="list-style-type: none"> Proje kapsamında, yasal koruma değerlendirme sürecinin başlatılması için İstanbul 1 Numaralı Kültür Varlıklarını Koruma Bölge Kurulu Müdürlüğü'ne resmi bildirimde bulunulmalıdır. Belirlenen konum, proje/inşaat çizimlerinde kültürel miras açısından hassas alan olarak işaretlenmelidir. Belirlenen alan içinde zemini bozacak herhangi bir faaliyet planlanmamalıdır. Proje süresince, belirlenen kültürel miras varlığından uzak durulmalıdır. Belirlenen hassas alan sınırları çevresinde zemini bozacak herhangi bir faaliyet gerçekleştirilecekse, günlük arkeolojik izleme gereklidir. 	İhmal edilebilir
45	Askeri Sığınak_38	Askeri Sığınak 38, 400 metrelik etki koridoru içinde bulunan, kayıtlı olmayan bir kültürel miras varlığıdır. Askeri sığınak, Proje inşaat koridorundan yaklaşık 108 metre uzaklıktadır. Bu nedenle, kültürel miras varlığı ve çevresindeki peyzaj, proje tarafından görsel olarak etkilenebilir.	Arazi Hazırlama ve İnşaat Aşaması	Kısıtlı	Kısa vadede geri döndürülebilir	Kısa vadeli	Tek seferlik/nadir	Minimal	İhmal edilebilir	Orta	İhmal edilebilir	<p>İnşaat faaliyetlerinden önce kültürel miras varlıkları ile ilgili aşağıdaki adımlar gerçekleştirilmelidir:</p> <ul style="list-style-type: none"> Proje kapsamında, yasal koruma değerlendirme sürecinin başlatılması için İstanbul 1 Numaralı Kültür Varlıklarını Koruma Bölge Kurulu Müdürlüğü'ne resmi bildirimde bulunulmalıdır. Belirlenen konum, proje/inşaat çizimlerinde kültürel miras açısından hassas alan olarak işaretlenmelidir. Belirlenen alan içinde zemini bozacak herhangi bir faaliyet planlanmamalıdır. Proje süresince, belirlenen kültürel miras varlığından uzak durulmalıdır. Belirlenen hassas alan sınırları çevresinde zemini bozacak herhangi bir faaliyet gerçekleştirilecekse, günlük arkeolojik izleme gereklidir. 	İhmal edilebilir
46	Askeri Sığınak_39	Askeri Sığınak 39, 400 metrelik etki koridoru içinde bulunan, kayıtlı olmayan bir kültürel miras varlığıdır. Askeri sığınak, Proje inşaat koridorundan yaklaşık 98 metre uzaklıktadır. Bu nedenle, kültürel miras varlığı ve çevresindeki peyzaj, proje tarafından görsel olarak etkilenebilir.	Arazi Hazırlama ve İnşaat Aşaması	Kısıtlı	Kısa vadede geri döndürülebilir	Kısa vadeli	Tek seferlik/nadir	Minimal	İhmal edilebilir	Orta	İhmal edilebilir	<p>İnşaat faaliyetlerinden önce kültürel miras varlıkları ile ilgili aşağıdaki adımlar gerçekleştirilmelidir:</p> <ul style="list-style-type: none"> Proje kapsamında, yasal koruma değerlendirme sürecinin başlatılması için İstanbul 1 Numaralı Kültür Varlıklarını Koruma Bölge Kurulu Müdürlüğü'ne resmi bildirimde bulunulmalıdır. Belirlenen konum, proje/inşaat çizimlerinde kültürel miras açısından hassas alan olarak işaretlenmelidir. Belirlenen alan içinde zemini bozacak herhangi bir faaliyet planlanmamalıdır. Proje süresince, belirlenen kültürel miras varlığından uzak durulmalıdır. Belirlenen hassas alan sınırları çevresinde zemini bozacak herhangi bir faaliyet gerçekleştirilecekse, günlük arkeolojik izleme gereklidir. 	İhmal edilebilir
47	Kurtdere Yamaç Yerleşimi	Kurtdere Yamaç Yerleşimi, 400 metrelik etki koridoru içinde bulunan kayıtlı dışı bir arkeolojik sit alanıdır. Kayıt dışı arkeolojik sit alanı, Proje inşaat koridorundan yaklaşık 75 metre uzaklıktadır. Bu nedenle, kültürel miras alanı ve çevresindeki peyzaj, proje tarafından görsel olarak etkilenebilir.	Arazi Hazırlama ve İnşaat Aşaması	Kısıtlı	Kısa vadede geri döndürülebilir	Kısa vadeli	Tek seferlik/nadir	Minimal	İhmal edilebilir	Orta	İhmal edilebilir	<p>İnşaat faaliyetlerinden önce kültürel miras varlıkları ile ilgili aşağıdaki adımlar uygulanmalıdır:</p> <ul style="list-style-type: none"> Proje kapsamında, yasal koruma değerlendirme sürecinin başlatılması için İstanbul 1 Numaralı Kültür Varlıklarını Koruma Bölge Kurulu Müdürlüğü'ne resmi bildirimde bulunulmalıdır. Belirlenen konum, proje/inşaat çizimlerinde kültürel miras açısından hassas alan olarak işaretlenmelidir. Belirlenen alan içinde herhangi bir zemin bozulmasına neden olacak faaliyet planlanmamalıdır. Proje süresince, belirlenen kültürel miras varlığından uzak durulmalıdır. Belirlenen hassas alan sınırları çevresinde zemini bozacak herhangi bir faaliyetin gerçekleştirilmesi durumunda, günlük arkeolojik izleme gereklidir. 	İhmal edilebilir

No	Özellik Adı	Potansiyel Etki / Risk	Proje Aşamaları	Etki Büyüklüğü						Duyarlılık/ Değeri Kaynak/ Alıcı	Etki Önem (önleyici önem)	Önerilen Azaltma Önlemleri	Kalan Etki Önemi ¹
				Kapsam	Tersine Çevrilebilirlik	Süre	Sıklık	Ciddiyet	Genel büyüklük				
48	Roma Su Yolları (Su Kemerı)	Roma Su Yolları (Su Kemerı) tescilli bir kültürel miras varlığıdır. Proje güzergâhına göre, su yolu proje inşaat koridorunun üzerindedir. Ancak, projenin bu bölümünde bir tünel inşa edilecek ve su yolu tünelin üzerinde yer alacaktır. Bu nedenle, inşaat faaliyetlerinden kaynaklanan herhangi bir fiziksel etki beklenmemektedir. Öte yandan, tünel inşaat faaliyetleri (patlatma vb.) sırasında projenin neden olduğu titreşim etkileri meydana gelebilir. Bu etkiler uzun vadede su yolunu etkileyebilir.	Arazi Hazırlama ve İnşaat Aşaması	Kısıtlı	Kısa vadede geri dönüşümlü	Kısa vadeli	Tek seferlik/nadir	Minimal	İhmal edilebilir	Yüksek	Düşük	<p>Proje süresince kayıtlı kültürel miras varlıkları ile ilgili aşağıdaki adımlar uygulanmalıdır:</p> <ul style="list-style-type: none"> İstanbul 5 Numaralı Kültür Varlıklarını Koruma Bölge Kurulu Müdürlüğü'nün izni alınmadan herhangi bir inşaat/fiziksel müdahaleye izin verilmemelidir. Belirlenen konum, proje/inşaat çizimlerinde kayıtlı arkeolojik alan olarak işaretlenmelidir. Kayıtlı kültürel miras alanı içinde herhangi bir zemin bozucu faaliyet planlanmamalıdır. Proje süresince kayıtlı kültürel miras alanında inşaat faaliyetlerinden kaçınılmalıdır. İnşaat ve işletme aşamalarında titreşimin kayıtlı kültürel miras varlığına zarar verip vermediğini belirlemek için düzenli izleme yapılmalıdır. 	İhmal edilebilir
49	Terkos Su İletim Hattı	Terkos Su İletim Hattı, kayıtlı bir kültürel miras varlığıdır. Proje güzergâhına göre, iletim hattı proje inşaat koridorunda bulunmaktadır. Ancak, projenin bu bölümünde bir tünel inşa edilecek ve iletim hattı tünelin üzerinde yer alacaktır. Bu nedenle, inşaat faaliyetlerinden kaynaklanan herhangi bir fiziksel etki beklenmemektedir. Öte yandan, tünel inşaat faaliyetleri (patlatma vb.) sırasında projenin titreşim kaynaklı etkileri ortaya çıkabilir. Bu etkiler, uzun vadede su iletim hattını etkileyebilir.	Arazi Hazırlama ve İnşaat Aşaması	Kısıtlı	Kısa vadede geri dönüşümlü	Kısa vadeli	Tek seferlik/nadir	Minimal	İhmal edilebilir	Yüksek	Düşük	<p>Proje süresince kayıtlı kültürel miras varlıkları ile ilgili aşağıdaki adımlar uygulanmalıdır:</p> <ul style="list-style-type: none"> İstanbul 5 Numaralı Kültür Varlıklarını Koruma Bölge Kurulu Müdürlüğü'nün izni alınmadan herhangi bir inşaat/fiziksel müdahaleye izin verilmemelidir. Belirlenen konum, proje/inşaat çizimlerinde kayıtlı arkeolojik alan olarak işaretlenmelidir. Kayıtlı kültürel miras alanı içinde herhangi bir zemin bozucu faaliyet planlanmamalıdır. Proje süresince kayıtlı kültürel miras varlıklarında inşaat faaliyetlerinden kaçınılmalıdır. İnşaat ve işletme aşamalarında titreşimin kayıtlı kültürel miras varlığına zarar verip vermediğini belirlemek için düzenli izleme yapılmalıdır. 	İhmal edilebilir
50	KavaTPGnar Mezarlığı	KavaTPGnar Mezarlığı kayıtlı bir kültürel miras varlığıdır. Proje güzergâhına göre mezarlık, proje inşaat koridorunda yer almaktadır. Ancak, projenin bu bölümünde bir tünel inşa edilecek ve mezarlık tünelin üzerinde yer alacaktır. Bu nedenle, inşaat faaliyetlerinden kaynaklanan herhangi bir fiziksel etki beklenmemektedir. Öte yandan, tünel inşaat faaliyetleri (patlatma vb.) sırasında projenin titreşim kaynaklı etkileri ortaya çıkabilir. Bu etkiler mezarlığı uzun vadede etkileyebilir.	Arazi Hazırlama ve İnşaat Aşaması	Kısıtlı	Kısa vadede geri dönüşümlü	Kısa vadeli	Tek seferlik/nadir	Minimal	İhmal edilebilir	Yüksek	Düşük	<p>Proje süresince kayıtlı kültürel miras varlıkları ile ilgili aşağıdaki adımlar uygulanmalıdır:</p> <ul style="list-style-type: none"> İstanbul 5 Numaralı Kültür Varlıklarını Koruma Bölge Kurulu Müdürlüğü'nün izni alınmadan herhangi bir inşaat/fiziksel müdahaleye izin verilmemelidir. Belirlenen konum, proje/inşaat çizimlerinde kayıtlı arkeolojik alan olarak işaretlenmelidir. Kayıtlı kültürel miras alanı içinde herhangi bir zemin bozucu faaliyet planlanmamalıdır. Proje süresince kayıtlı kültürel miras varlıklarında inşaat faaliyetlerinden kaçınılmalıdır. İnşaat ve işletme aşamalarında titreşimin kayıtlı kültürel miras varlığına zarar verip vermediğini belirlemek için düzenli izleme yapılmalıdır. 	İhmal edilebilir
51	Tesadüfi Buluntu	Proje güzergâhı içinde ve yakın çevresinde potansiyel bilinmeyen eserler veya tesadüfi buluntular üzerinde etki riski	Arazi Hazırlama ve İnşaat Aşaması	Kısıtlı	Geri dönüşümsüz/ Uzun vadede geri dönüşümlü	Uzun vadeli	Tek seferlik/nadir	Minimal	Düşük	Düşük	Düşük	<ul style="list-style-type: none"> Projenin bulunduğu coğrafi alanda, insan yerleşimine uygun önemli doğal kaynaklar (su kaynakları ve tarım alanlarına yakınlık gibi) bulunmaktadır. Öte yandan, Projenin coğrafi alanında veya yakın çevresinde gömülü olan ve varlığı ileri araştırma teknikleriyle tespit edilecek veya inşaat çalışmaları sırasında ortaya çıkarılacak somut kültürel miras varlıkları (tesadüfi buluntular) olabilir. Henüz bozulmamış/gömülü arkeolojik kaynakların keşfedilme olasılığı bulunmaktadır. Bu nedenle, en iyi uygulamaları takip eden ihtiyati bir yaklaşım benimsenmelidir. Bilinmeyen arkeolojik kaynaklarla karşılaşılması durumunda, bunlar Türk mevzuatına (2863 sayılı Kanun) uygun olarak belgelendirilmeli ve ülkenin miras bilgisi ve veri tabanlarına eklenmelidir. KMED Ekibi tarafından projeye özel bir Tesadüfi Buluntu Prosedürü hazırlanmıştır. Bu belge, KMED çalışma 	İhmal Edilebilir

No	Özellik Adı	Potansiyel Etki / Risk	Proje Aşamaları	Etki Büyüklüğü						Duyarlılık/ Değeri Kaynak/ Alıcı	Etki Önem (önleyici önem)	Önerilen Azaltma Önlemleri	Kalan Etki Önemi ¹
				Kapsam	Tersine Çevrilebilirlik	Süre	Sıklık	Ciddiyet	Genel büyüklük				
												sonuçları dikkate alınarak inşaat ve işletme aşamalarında dikkate alınmalı ve etkin bir şekilde kullanılmalıdır.	

1.1. Amaç

Planın amacı, kültürel miras varlıklarına önemli olumsuz etkilerin önlenmesi ve kültürel miras varlıklarının daha sonra keşfedilmesi durumunda uygulanacak tesadüfi buluntu süreci yoluyla tesadüfi buluntuların yönetilmesine ilişkin hükümlerin açıklanmasıdır.

Bu Yönetim Planının genel amacı şudur:

- Kültürel mirasın korunmasına ilişkin geçerli standartları özetlemek.
- Kültürel miras üzerinde gerçek ve potansiyel etki kaynaklarını belirlemek.
- Kültürel miras alanlarına yönelik etkileri yönetmek ve azaltmak için etkili planlar ve prosedürler oluşturmak.
- Roller ve sorumlulukları tanımlamak.
- İzleme ve raporlama prosedürlerini tanımlamak.
- Eğitim gereksinimlerini tanımlayın.

1.2. Kapsam

Bu Kültürel Miras Yönetim Planı, kültürel miras üzerinde etki yaratma potansiyeli olan tüm proje faaliyetleri için geçerlidir. Bu, özellikle projenin tüm inşaat faaliyetlerini ve proje için geçerli olan tesadüfi buluntu prosedürü (TBP) gibi kültürel koruma önlemlerini içerir.

1.2.1. Etki Kaynakları

Tüm Proje aşamalarında yürütülecek faaliyetler, uygun şekilde yönetilmezse kültürel miras alıcıları üzerinde doğrudan potansiyel etkiler yaratabilir. Tüm Proje aşamalarında arkeoloji ve kültürel miras alıcıları üzerinde (doğrudan veya dolaylı) etkiye neden olabilecek temel Proje faaliyetleri Tablo 1-2 adresinde özetlenmiştir.

Tablo 1-2 : Proje Sırasında Kültürel Miras Alıcıları Üzerindeki Etki Kaynakları

Faaliyetin Tanımı	Faaliyetlerden Etkilenebilecek Potansiyel Alıcılar
<ul style="list-style-type: none"> ➤ Üst toprak sıyırma ➤ Kazı ve Doldurma ➤ Kesme ➤ Patlatma ➤ İnşaat trafiği hareketi ➤ İnşaat sahalarının ve diğer proje/ilişkili tesislerin yer seçimi ➤ Kazık Çakma ➤ Peyzaj/toprak dolgu ➤ Hafriyat atıkları dahil atık bertarafı 	<ul style="list-style-type: none"> ➤ İnsan hareketleri ➤ Trafik hareketleri (araçlar ve personel)

Faaliyetin Tanımı	Faaliyetlerden Etkilenebilecek Potansiyel Alıcılar
<ul style="list-style-type: none">➤ Yapılar, kurulum özellikleri (çitler, kablolar vb.)➤ İşgücünün varlığı➤ Sızıntılar ve dökülmeler	

2. AMAÇ

Bu Yönetim Planının genel hedefleri şunlardır:

- Kültürel Mirasın korunmasına ilişkin geçerli standartların ana hatlarını tanımlamak.
- Kültürel Miras Varlıkları üzerinde mevcut ve potansiyel etki kaynaklarını belirlemek.
- Kültürel miras alanları/varlıkları üzerindeki etkileri yönetmek ve azaltmak için etkili bir plan ve prosedür oluşturmak.
- Roller ve sorumlulukları tanımlamak.
- İzleme ve raporlama prosedürlerini tanımlamak.
- Eğitim gereksinimlerini tanımlamak.
- Yerinde uygun prosedürler ve kontrol mekanizmaları uygulayarak, düzenleyici gerekliliklere uygun olarak inşaat çalışmalarının arkeolojik ve kültürel miras varlıkları üzerindeki etkilerini yönetmek, en aza indirmek ve hafifletmek.
- İnşaat çalışmaları boyunca YÜKLENİCİ'nin performansını sürekli olarak izlemek.
- Sürekli iyileştirme sürecinin bir parçası olarak arkeoloji ve kültürel miras yönetimi kontrollerini iyileştirmek.

3. YÖNETMELİKLER, STANDARTLAR VE KILAVUZLAR

Bu bölümde, kültürel miras yönetimiyle ilgili düzenlemeler, standartlar ve kılavuzlar özetlenmiştir .

3.1. Ulusal Mevzuat

3.1.1. Somut Kültürel Miras için Ulusal Mevzuat

Türkiye'de, taşınır ve taşınmaz kültürel ve doğal varlıklar, 23 Temmuz 1983 tarihli ve 18113 sayılı Resmi Gazete'de yayınlanan **2863** sayılı "**Kültür ve Tabiat Varlıklarını Koruma Kanunu**" ile koruma altına alınmıştır. Söz konusu Kanun ile korunan kültürel ve doğal miras şu şekilde tanımlanmaktadır:

- Koruma gerektiren doğal varlıklar ve 19. yüzyılın sonundan önce inşa edilmiş taşınmaz varlıklar.
- 19. yüzyılın sonundan sonra inşa edilmiş ancak Kültür ve Turizm Bakanlığı tarafından "korunması gereken önemli varlık" olarak sınıflandırılmış tüm taşınmaz kültürel varlıklar.
- Koruma Alanları sınırları içinde bulunan taşınmaz kültürel varlıklar; Türk Kurtuluş Savaşı veya Türkiye Cumhuriyeti'nin kuruluşu sırasında önemli tarihi olaylara tanıklık etmiş yapı, bina veya yerler, dönemleri ve kayıt durumları ne olursa olsun; ve Mustafa Kemal ATATÜRK tarafından kullanılmış tüm konut ve binalar, yapım dönemleri veya kayıt durumları dikkate alınmaksızın.

Kültür ve Tabiat Varlıklarını Koruma Kanunu (Kanun No: 2863) proje etki değerlendirme çalışmaları için en ilgili maddeler Tablo 3-1 adresinde verilmiştir.

Tablo 3-1 : Kültürel ve Doğal Varlıkların Korunması Kanunu (Kanun No: 2863,1983)

Madde	Açıklama
Madde 4 – Bildirim Yükümlülüğü	<p>Taşınır ve taşınmaz kültürel ve doğal varlıkları keşfeden kişiler, sahip oldukları veya kullandıkları arazide kültürel ve doğal varlıkların varlığından haberdar olan veya yakın zamanda haberdar olan mal sahipleri, mülk sahipleri veya kullanıcılar, en geç üç gün içinde en yakın müze müdürlüğüne, köy muhtarına veya diğer yerlerin yerel idarecilerine bildirimde bulunmakla yükümlüdür.</p> <p>Bu tür mallar askeri garnizonlarda ve kısıtlı bölgelerde bulunuyorsa, ilgili prosedüre uygun olarak ilgili komuta kademelerine bildirimde bulunulur.</p> <p>Bu tür malların varlığı hakkında doğrudan bilgilendirilen köy muhtarı, yerel idareci veya ilgili makamlar, bu malları korumak ve güvence altına almak için gerekli önlemleri alırlar. Köy muhtarı, durumu ve alınan önlemleri aynı gün içinde en yakın yerel idareciye bildirir. Yerel idareci ve diğer makamlar, on gün içinde Kültür ve Turizm Bakanlığı ile en yakın müze müdürlüğüne yazılı olarak bildirimde bulunurlar.</p> <p>Bu bildirim alan Bakanlık ve Müze Müdürü, bu kanun hükümlerine uygun olarak mümkün olan en kısa sürede gerekli işlemleri başlatır.</p>

Madde 5 – Devlet Mülkiyetinin Kalitesi	<p>Devlete, kamu kurum ve kuruluşlarına ait taşınmaz mallar ile medeni hukuka tabi gerçek ve tüzel kişilere ait taşınmaz mallarda varlığı bilinen veya keşfedilecek olan korunacak taşınır ve taşınmaz kültürel ve doğal varlıklar devlet malı niteliğine sahiptir.</p> <p>Özel nitelikleri nedeniyle ayrı bir statüye tabi olan kayıtlı ve ekli vakıf malları bu hüküm kapsamına girmez.</p>
Madde 25 Müzelere Devir	<p>Çevre, Şehircilik ve Turizm Bakanlığı, 4. maddeye göre kendisine bildirilen taşınır kültürel ve doğal varlıkları ve 23. maddede belirtilen korunacak taşınır kültürel ve doğal varlıkları bilimsel ilkelere göre sınıflandırır ve kaydeder. Devlet müzelerinde muhafaza edilmesi gereken antikalar, müzelere usulüne uygun olarak devredilir.</p> <p>Korunacak taşınır kültürel ve doğal varlıkların sınıflandırılması, kaydı ve müzelere devri ile ilgili kriterler, usul ve esaslar bir yönetmelikle belirlenir.</p> <p>Türk askeri tarihi ile ilgili her türlü silah ve malzemenin tarihi özellikleri, buldukları veya buldukları bildirilen yerlerde Genelkurmay Başkanlığı tarafından incelenir, değerlendirilir ve değerlendirilir.</p> <p>Sınıflandırma ve kayda alınma işleminden muaf tutulan ve müzelere konulması gerekmeyen eserler, sahiplerine bir belge ile iade edilir. Belge ile iade edilen kültürel varlıklar, sahiplerinin takdirine bırakılır. Sahipleri tarafından bir yıl içinde geri alınmayan eserler, müzede muhafaza edilebilir veya devlet tarafından usulüne uygun olarak satılabilir.</p>

Kültür ve Tabiat Varlıklarını Koruma Kanunu'nun yanı sıra, kültürel ve doğal varlıkların yönetimini düzenleyen bazı yönetmelikler ve ilke kararları bulunmaktadır. 5 Kasım 1999 tarihinde alınan 658 sayılı " Arkeolojik Sitler, Koruma ve Kullanma Koşulları" başlıklı İlke Kararına göre, arkeolojik alanlar üç ana kategoriye ayrılmıştır:

1.Derece Arkeolojik Sit Alanları: Korunmalarına yönelik bilimsel kazılar hariç, en yüksek düzeyde koruma gerektiren alanlardır. Bu alanlarda inşaat veya imar faaliyetlerine izin verilmez. Bu alanların sınırları içinde her türlü inşaat, kazı ve tadilat faaliyeti yasaktır. Ancak, altyapı inşaatı gibi istisnai durumlarda, Bölgesel Kültür Varlıkları Koruma Konseyi, ilgili müze müdürlüğü ve bilimsel kazı ekibi başkanının onayıyla bu tür faaliyetlere izin verebilir.

2.Derece Arkeolojik Sit Alanları: Orta düzeyde koruma gerektiren sit alanlarıdır. Bölgesel Kültürel Varlıkların Korunması Konseyi tarafından belirlenen koruma ve kullanım koşullarına göre korunmalıdır. Ek inşaat faaliyetleri yasaktır. 1. Derece Sit Alanlarına benzer şekilde, altyapı inşaatı gerekliliği gibi istisnai durumlarda, Bölgesel Kültürel Varlıkların Korunması Konseyi, ilgili müze müdürlüğü ve bilimsel kazı ekibi başkanının onayı ile bu tür faaliyetlere izin verebilir.

3.Derece Arkeolojik Sit Alanları: Bölgesel Kültürel Varlıkların Korunması Konseyi'nin kararlarına göre inşaat yapılmasına izin verilir. İnşaat izni başvurusu yapılmadan önce, yerel müzenin gözetiminde deneme kazıları yapılmalı ve bu kazıların sonuçları müze ve varsa bilimsel kazı ekibi başkanı tarafından incelenmelidir. İncelemeler, Bölgesel Kültürel Varlıkların Korunması Konseyi'ne sunulmalıdır. Konsey, herhangi bir karar vermeden önce test çukurlarının kapsamının genişletilmesini isteyebilir.

Ayrıca, Kültürel ve Doğal Varlıklar Üzerine Saha Araştırmaları, Test Çukurları ve Kazı Çalışmaları Uygulama Kılavuzları (Bakanlık onay numarası 94949537-160.99-51264, tarih 13.03.2013) kurtarma kazıları, arkeolojik test çukurları ve diğer çalışmalar için prosedürleri tanımlamaktadır .

3.1.2. Somut Olmayan Kültürel Miras için Ulusal Mevzuat

UNESCO, 29 Eylül ile 17 Ekim 2003 tarihleri arasında Paris'te düzenlenen 32. Genel Konferans'ta "Somut Olmayan Kültürel Mirasın Korunması Sözleşmesi"ni yürürlüğe koymuştur. Sözleşme, 19 Ocak 2006 tarihinde " Somut Olmayan Kültürel Mirasın Korunması Sözleşmesinin Onaylanmasının Uygun Bulunduğuna Dair Kanun " ile Türkiye Cumhuriyeti tarafından resmen kabul edilmiştir. İlgili kanunla yasal olarak korunan somut olmayan kültürel miras şu şekilde tanımlanmıştır:

- Sözlü kültür ortamlarında halk tarafından yaratılan ve folklor çalışmalarına dahil olan sözlü anlatılar ve sözlü gelenekler, performans sanatları, sosyal uygulamalar, ritüeller ve festivaller, folklor, evren ve doğa ile ilgili uygulamalar, el sanatları gelenekleri gibi kültürel ürünler ve üretim süreçleri.

3.2. Uluslararası Standartlar

IFC ve EBRD'nin kültürel mirasla ilgili politikaları aşağıdaki belgelerde belirtilmiştir:

- Uluslararası Finans Kurumu, Performans Standardı 8, Kültürel Miras, 1 Ocak 2012
- Avrupa İmar ve Kalkınma Bankası (EBRD), Performans Gerekliliği 8, Kültürel Miras, Mart 2024

Bu belgelerin amaçları şunlardır:

- EBRD ve IFC tarafından finanse edilen projeler kapsamında kültürel mirasın korunmasını desteklemek.
- Kültürel mirası proje faaliyetlerinin olumsuz etkilerinden korumak.
- Kültürel mirasın kullanımından elde edilen faydaların adil bir şekilde paylaşılmasını teşvik etmek.
- Mümkün olduğunda kültürel mirasın farkındalığını ve değerini artırmak.

Bu politikalar daha sonra uluslararası finans kurumları tarafından benimsenmiş ve uluslararası kredi kuruluşları tarafından yaygın olarak kabul gören ilkeler haline gelmiştir .

3.3. Uluslararası Sözleşme ve Kılavuzlar

Türkiye, projeye uygulanabilir olan kültürel mirasla ilgili aşağıdaki önemli uluslararası sözleşmeleri onaylamıştır:

- Birleşmiş Milletler Eğitim, Bilim ve Kültür Örgütü (UNESCO), Kültürel İfadelerin Çeşitliliğinin Korunması ve Teşvik Edilmesi Sözleşmesi, Paris, 20 Ekim 2005 (Türkiye, 2 Kasım 2017 tarihinde onaylamıştır).
- Birleşmiş Milletler Eğitim, Bilim ve Kültür Örgütü (UNESCO), Somut Olmayan Kültürel Mirasın Korunması Sözleşmesi, Paris, 17 Ekim 2003 (Türkiye 27 Mart 2006 tarihinde onaylamıştır).
- Birleşmiş Milletler Eğitim, Bilim ve Kültür Örgütü (UNESCO), Dünya Kültürel ve Doğal Mirasının Korunması Sözleşmesi, Paris, 16 Kasım 1972 (Türkiye 16 Mart 1983 tarihinde onaylamıştır).
- Birleşmiş Milletler Eğitim, Bilim ve Kültür Örgütü (UNESCO), Kültürel Varlıkların Yasadışı İthalatı, İhracatı ve Mülkiyetinin Devrinin Yasaklanması ve Önlenmesi Yöntemleri Sözleşmesi, Paris, 14 Kasım 1970 (Türkiye 21 Nisan 1981 tarihinde onaylamıştır).
- Kültürel Dünya Mirası Varlıkları için Miras Etki Değerlendirmelerine İlişkin Kılavuz, ICOMOS 2011.
- Dünya Mirası Bağlamında Etki Değerlendirmeleri için Kılavuz ve Araç Seti, ICOMOS 2022.

4. ROLLER VE SORUMLULUKLAR

4.1. Yetkili Kurumlar

Proje kapsamında kültürel mirasın yönetimi ile ilgili temel tanımlar aşağıdaki maddelerde verilmiştir:

- Kültür ve Turizm Bakanlığı ve Müze Müdürlüğü ve Kültür Varlıklarını Koruma Bölge Kurulu Müdürlüğü gibi bağlı kurumları, tüm arkeolojik ve kültürel mirasla ilgili konularda sorumlu makamlardır.
- Maddi kültürel miras için, İstanbul Arkeoloji Müzeleri Müdürlüğü ve Kocaeli Müze Müdürlüğü, bilgilendirildikten sonra 24 saat içinde uzmanları sahaya göndermek ve Tesadüfi Buluntu'yu resmi olarak tanımlamakla sorumludur (EK 1- TESADÜFİ BULUNTU PROSEDÜRÜ (TBP) adresinde açıklanmıştır). Müze müdürlüğü, tesadüfi buluntu alanındaki kazıların yönetiminden sorumludur. Müze Müdürlüğü, ilgili Bölgesel Kültür Varlıkları Koruma Kurulu'nun (İstanbul 1, İstanbul 3, İstanbul 5, İstanbul 6 ve Kocaeli) talimat ve kararlarını takip edecektir (Tablo 4-1 ve Tablo 4-2).
- Maddi kültürel miras için, Kültür Varlıklarını Koruma Bölge Kurulu Müdürlükleri (İstanbul 1, İstanbul 3, İstanbul 5, İstanbul 6 ve Kocaeli), tesadüfi buluntu sonrası sahada yapılacak her türlü müdahale konusunda tek karar merciidir .
- İstanbul ve Kocaeli İl Kültür ve Turizm Müdürlükleri, somut olmayan kültürel miras konusunda tek karar merciidir (Tablo 4-3).

Tablo 4-1 : Kültür Varlıklarını Koruma Bölge Kurulu Müdürlükleri

Kültürel Varlıkların Korunması Bölge Konseyi	İletişim Bilgileri		
	Adres	Telefon	E-posta
İstanbul 1 Numaralı Kültür Varlıklarını Koruma Bölge Kurulu Müdürlüğü	Hobyar Mahallesi Hamidiye Caddesi Elkon İş Hanı No:5 Kat:3 Sirkeci/ Fatih/ İSTANBUL	(0212) 528 24 78	istanbulkurul1@ktb.gov.tr
İstanbul 3 Numaralı Kültür Varlıklarını Koruma Bölge Kurulu Müdürlüğü	Hobyar Mahallesi Hamidiye Caddesi Elkon İş Hanı No:5 Kat:5 Sirkeci Fatih/ İSTANBUL	(0212) 522 32 85	istanbulkurul3@ktb.gov.tr
İstanbul 5 Numaralı Kültür Varlıklarını Koruma Bölge Kurulu Müdürlüğü	Hobyar Mahallesi Hamidiye Caddesi Elkon İş Hanı No:5 Kat:5 Sirkeci Fatih/ İSTANBUL	(0212) 512 09 20	istanbulkurul5@kultur.gov.tr
İstanbul 6 Numaralı Kültür Varlıklarını Koruma Bölge Kurulu Müdürlüğü	Hobyar Mahallesi Hamidiye Caddesi Elkon İş Hanı No:5 Kat:6 Sirkeci Fatih/ İSTANBUL	(0212) 513 91 63	istanbulkurul6@ktb.gov.tr
Kocaeli Kültür Varlıklarını Koruma Bölge Kurulu Müdürlüğü	Kozluk Mah. İstasyon Cad. TCDD Eski Gar Binası Kat:2 İzmit / KOCAELİ	(0262) 323 29 26 (0262) 323 29 80	ktvk41@ktb.gov.tr

Tablo 4-2 : Sorumlu Bölge Müze Müdürlüğü

Müze Müdürlüğü	İletişim		
	Ad	Telefon	E-posta
İstanbul Arkeoloji Müzeleri Müdürlüğü	Alemdar Cad. Osman Hamdi Bey Yokuşu Sokak, Gülhane - Fatih/İSTANBUL	(0212) 520 77 40	istanbularkeolojimuze@ktb.gov.tr
Kocaeli Müzeler Müdürlüğü	Kozluk Mahallesi İstasyon Caddesi No: 5 Eski Gar Alanı, İzmit/ KOCAELİ	(0262) 321 22 74	kocaelimuze@kulturturizm.gov.tr

Tablo 4-3 : Sorumlu İl Kültür ve Turizm Müdürlüğü

İl Kültür ve Turizm Müdürlüğü	İletişim		
	Ad	Telefon	E-posta Adresi
İstanbul İl Kültür ve Turizm Müdürlüğü	Alemdar Mahallesi, Bab-ı Ali Caddesi No:28, 34110 Fatih/İSTANBUL	(0212) 395 44 00	iktm34@ktb.gov.tr
Kocaeli İl Kültür ve Turizm Müdürlüğü	Kozluk Mah. İstasyon Cad. Sümer Sokak No:1 İzmit/ KOCAELİ	(0262) 280 17 00	iktm41@ktb.gov.tr

4.2. Projenin Sorumlu Kurumları

Yüklenici, projeye özgü çevre ve sosyal etki değerlendirmesine dayalı yönetim planlarının hazırlanmasından ve uygulanmasından sorumlu olacaktır. Bu planlar uygulanabilir olmalı ve sahada kullanım için ayrıntılı prosedürler sağlanmalıdır. Yüklenici, projeye özgü planlarda belirtilen taahhütlerin uygulanmasını sağlayacak ve ayrıca tüm ilgili proje standartlarına, yasal gerekliliklere, izin ve lisans koşullarına uyacak ve tüm geçerli izin ve lisansları temin edecektir.

Yüklenicinin sorumlulukları aşağıda belirtilmiştir:

- Ana yüklenici, projeye özgü olması gereken çevresel ve sosyal etki değerlendirmesi temelli yönetim planlarının hazırlanmasından ve uygulanmasından sorumlu olacaktır. Bu planlar uygulanabilir olmalı ve sahada kullanılmak üzere ayrıntılı prosedürler sağlanmalıdır. Yüklenici, projeye özgü planlarda belirtilen taahhütlerin uygulanmasını sağlayacak ve ayrıca tüm ilgili proje standartlarına, yasal gerekliliklere, izin ve lisans koşullarına uyacak ve tüm geçerli izin ve lisansları temin edecektir. Projenin kültürel miras ve arkeolojik yönleriyle ilgili planın yönetimi ve prosedürlerin uygulanmasından sorumludur.
- Ana yüklenici, proje faaliyetleri sırasında etki alanındaki topluluklarla periyodik olarak istişare etmekten ve yerel toplulukların kültürel mirasıyla ilgili olarak ortaya çıkabilecek olası olumsuz durumları çözmekten sorumludur.
- Ana yüklenici, proje kapsamında kültürel mirasla ilgili şikayetlerin iletilebileceği bir şikayet giderme mekanizması oluşturmaktan ve bu şikayetlerin çözüm üretilmesi için periyodik olarak izlenmesinden sorumludur.
- Kültürel mirasla ilgili kurtarma ve/veya deneme kazısı (restorasyon/koruma dahil) gerektiğinde, ana yüklenici gerekli personeli, teknik yardımı, diğer gerekli hizmetleri ve ekipmanı sağlamakla sorumludur.
- Proje İnşaat Aşamasındaki (yeniden kurulum aşamaları dahil) tüm zemin bozucu faaliyetler sırasında günlük arkeolojik izleme faaliyetleri, Proje alt yüklenicisi/yüklenicileri tarafından atanacak bir arkeolog tarafından yürütülecektir. Arkeolojik izleme (gözlem raporu) tüm proje alanlarını kapsayacaktır. Ana yüklenici, arkeolojik izleme uzmanının (kabul edilebilir deneyim ve yetkinliğe sahip) zamanında atanmasından sorumludur. Ana yüklenici ayrıca tüm proje inşaat alanları için günlük arkeolojik izleme faaliyetlerinin

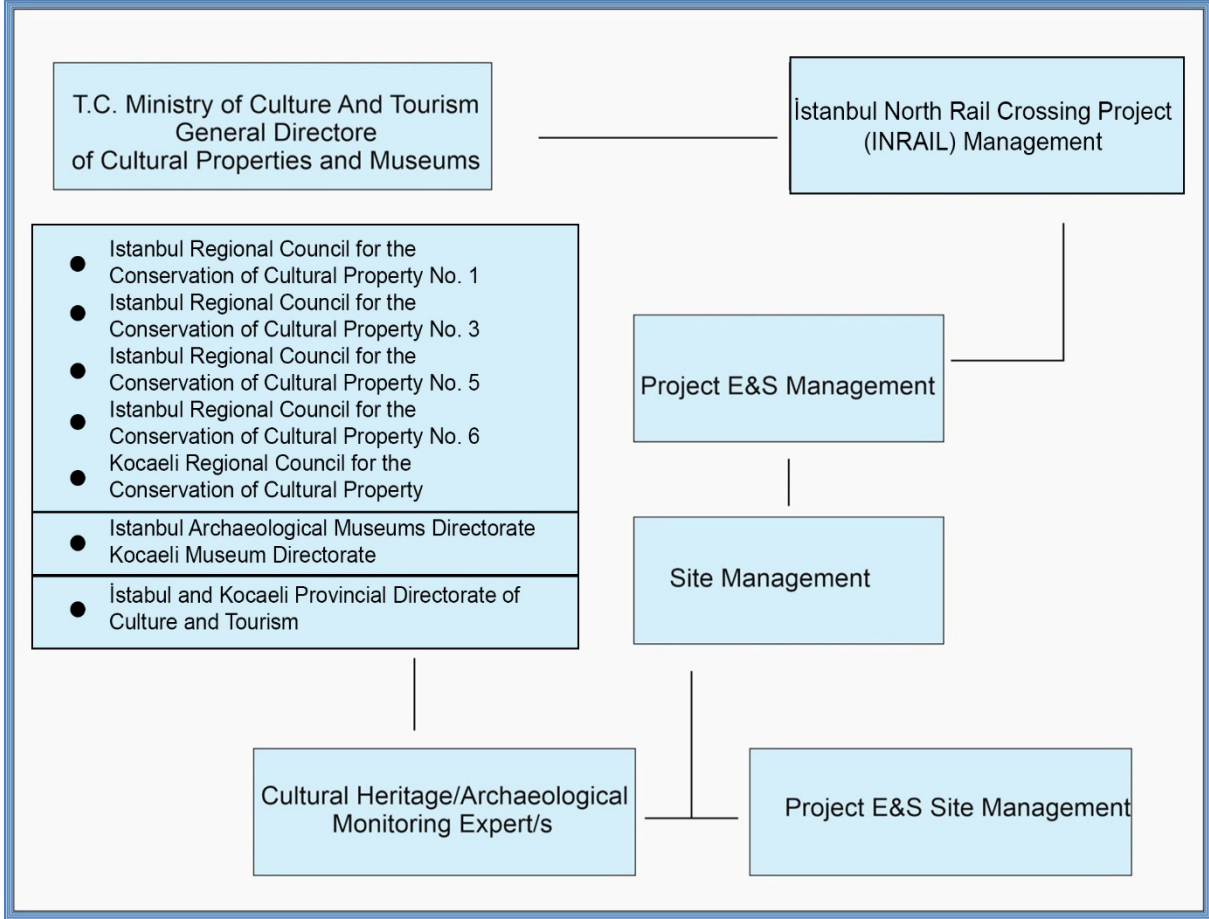
kontrolünden de sorumlu olacaktır. İzleme arkeoloğunun ataması, projenin inşaat faaliyetlerinden önce tamamlanmalıdır.

- Ç&S Müdürü, kültürel miras/arkeolojik izleme uzmanından ve bunların günlük, haftalık ve aylık faaliyetlerinden sorumlu olacaktır.

Kültürel miras/arkeolojik izleme uzmanının/uzmanlarının sorumlulukları aşağıda belirtilmiştir:

- Uzman, tasarım, arazi hazırlığı ve inşaat aşamalarında projenin kültürel miras varlıkları üzerindeki etkisine ilişkin izleme faaliyetlerini uygulamaktan sorumludur.
- Proje inşaat süresi boyunca günlük inşaat çalışmalarının izlenmesi, izleme uzmanının sorumluluğunda olacaktır.
- Kültürel miras/arkeolojik izleme uzmanı, ekipman operatörleri ile birlikte çalışacak ve çalışmaları durdurma yetkisine sahip olacaktır. Uzman, projenin tüm zemin bozulma faaliyetlerine eşlik edecektir.
- Uzman, tesadüfi bir buluntu olması durumunda operatöre işi durdurması talimatını verecektir. Tesadüfi bir buluntu sonrasında zemin bozulma faaliyetlerinin yeniden başlatılması da uzmanın yetkisi altında olacaktır.
- Kültürel miras izleme raporları (günlük, haftalık ve aylık) kültürel miras/arkeolojik izleme uzmanı tarafından Ç&S Müdürüne sunulacaktır.
- Proje uzmanı, çalışanlara KMYP ve TBP konusunda eğitim verecektir.
- Uzman, tüm zemin bozulma faaliyetleri sırasında KMYP ve TBP'nin uygun şekilde uygulanmasını sağlayacaktır.
- Uzman, proje yönetimi tarafı ile resmi sorumlu kurumlar (müze müdürlükleri ve Kültürel Varlıkların Korunması Bölge Konseyi gibi) arasında iyi yönetim kurulmasından sorumludur.

Şekil 4-1 : Yönetim Yapısı



5. TEMEL KOŞULLAR VE POTANSİYEL HASSASİYETLER

5.1. Potansiyel Hassasiyetler

Tablo 5-1, inşaat faaliyetlerinin kültürel miras ve arkeolojik varlıklar üzerindeki etkilerini özetlemektedir.

Tablo 5-1 : İnşaat Faaliyetlerinin Maddi Kültürel Miras Özellikleri Üzerindeki Etkileri

Faaliyet	Etken	Değer
<ul style="list-style-type: none"> ➤ Şantiye kurulumu, şantiye tesviyesi ve hazırlığı, üst toprağın kaldırılması, kazık çakma, hendek açma, Yatay Yönlü Sondaj (YYS) ve kazı dahil. ➤ Geçici stok alanlarının kurulması. ➤ Malzemelerin stoklanması. ➤ Erişim yollarının geliştirilmesi. ➤ Güneş kırıcı dikim ve çit işleri. ➤ Araç, jeneratör, tesis ve sabit ekipman kullanımı ➤ İnşaat araçları için park ve bakım alanları 	<p>İnşaat faaliyetlerindeki kaynaklanan mekanik bozulma veya arazi kullanım değişiklikleri</p>	<p>Kültürel miras özellikleri:</p> <ul style="list-style-type: none"> ➤ Yerel topluluklar içinde yüksek öneme sahip. ➤ Bazı kültürel varlıklar, turistik cazibe merkezi olarak yerel ekonomileri desteklemektedir. ➤ Kültürel uygulamaların kesintiye uğraması. ➤ Erişim yollarının engellenmesi.

6. KONTROL ÖNLEMLERİ

Bu bölümdeki Çevresel ve Sosyal Kontrol Önlemleri, Dünya Bankası ÇSG Kılavuzunda² yer alanlar gibi "sektördeki iyi uygulamaları" temsil etmektedir.

6.1. Kültürel Miras Kontrol Önlemleri

Yükleniciler, arkeoloji ve kültürel miras için aşağıdaki tüm Kontrol Önlemlerini ve Standart Gereklilikleri dikkate almalıdır (Tablo 6-1). Bu kontrol önlemleri, yıkım, şantiye hazırlığı, erişim yolları, şantiye alanları, kazı çalışmaları gibi inşaat faaliyetlerine uygulanabilir.

Tablo 6-1 : Kültürel Miras Kontrol Önlemleri

No	Azaltma Önlemi	Sorumluluk
1	YÜKLENİCİ, inşaat ve işletme aşamalarında TBP'yi dikkate almalı ve etkili bir şekilde kullanmalıdır.	➤ Yüklenici ve INRAIL Proje Yönetimi
2	YÜKLENİCİ, ilgili personeli (özellikle makine operatörlerini) tüm korunan miras veya arkeolojik alanların (proje alanı veya çevresi içinde) yerleri hakkında bilgilendirmeli ve belirlenen alanları korumak ve şüpheli miras keşiflerini bildirmekle ilgili sorumluluklar konusunda eğitmelidir. Denetim için kayıtlar tutulmalıdır.	➤ Yüklenici ve INRAIL Proje Yönetimi
3	YÜKLENİCİ, Proje Çevre Departmanı ile istişare halinde, arkeolojik ve kültürel alanların inşaat çalışmalarına halkın erişimini sağlamalıdır.	➤ Yüklenici ve INRAIL Proje Yönetimi
4	YÜKLENİCİ, Proje Çevre Departmanının onayı olmadan, bilinen miras alanlarının 50 metre yakınında elektrik üretimi, patlatma, kazı, sıkıştırma, ağır araç hareketleri, kazık çakma, tehlikeli madde depolama veya diğer önemli titreşim veya kirlilik kaynakları oluşturmamalıdır.	➤ Yüklenici ve INRAIL Proje Yönetimi
5	YÜKLENİCİ, Proje Çevre Departmanının görüşünü alarak, periyodik saha denetimleri ve kültürel miras özelliklerinin genel yönetimi için nitelikli arkeologlar istihdam etmelidir. Periyodik miras denetimlerinin kayıtları denetim için hazır bulundurulmalıdır.	➤ Yüklenici ve INRAIL Proje Yönetimi
6	YÜKLENİCİ, grafiti dahil olmak üzere herhangi bir arkeolojik ve kültürel varlığa zarar verilmesini veya tahrip edilmesini yasaklamalıdır.	➤ Yüklenici ve INRAIL Proje Yönetimi
7	YÜKLENİCİ, beklenmedik bir arkeolojik buluntu durumunda, Tesadüfi Buluntu Prosedürüne uymakla yükümlüdür. YÜKLENİCİLER: <ul style="list-style-type: none"> ➤ Keşif yapılan yerde tüm çalışmalar durdurulmalıdır. ➤ Tesadüfi buluntu çevresinde geçici bir tampon bölge oluşturulacaktır. ➤ Kültürel miras/arkeolojik izleme uzmanı/uzmanları, derhal Yüklenici saha yönetimi ve müze uzmanıyla iletişime geçecektir. ➤ Kültürel miras/arkeolojik izleme uzmanı/uzmanları, tesadüfi buluntu alanını uygun şekilde güvenli hale getirmelidir: bayraklar, giriş yasak işaretleri vb. ➤ Sahanın korunması: tesadüfi buluntu yerinden hareket ettirilmemeli, kaldırılmamalı veya daha fazla rahatsız edilmemelidir. 	<ul style="list-style-type: none"> ➤ Yüklenici ve INRAIL Proje Yönetimi ➤ Ustabaşı/İnşaat Müdürü ➤ Kültürel miras/arkeolojik izleme uzmanı arkeolog ➤ Şantiye İşçileri/Operatörler

² <https://documents1.worldbank.org/curated/en/157871484635724258/pdf/112110-WP-Final-General-EHS-Guidelines.pdf>

No	Azaltma Önlemleri	Sorumluluk
	Beklenmedik buluntu alanındaki çalışmalar, ancak Proje Çevre Departmanının onayı alındıktan sonra yeniden başlatılabilir.	

7. EĞİTİM, RAPORLAMA VE İZLEME

7.1. Eğitim

Kültürel miras/arkeolojik izleme uzmanı/uzmanları, kültürel mirasın önemi ve korunması konusunda kapasite geliştirme sağlamak amacıyla, Çevresel Eğitimlerinin bir parçası olarak TBP'nin uygulanması da dahil olmak üzere, ilgili tüm proje personeline kültürel miras eğitimi verecektir.

Tüm saha inşaat personeli, TBP'nin uygulanması konusunda eğitilecek ve tesadüfi buluntuları tanımlamalarına yardımcı olmak için bölgedeki kültürel miras kaynaklarının temel tanımlaması sağlanacaktır.

Uzmanlar, "çevre eğitimi"nin yanı sıra, tüm zemin bozulma faaliyetleri için izlenecek prosedürler konusunda özel eğitim alacaklardır. Bu eğitimler periyodik olarak tekrarlanacaktır. Katılımcı listesi, eğitim sırasında yapılan sunumlar vb. gibi eğitim kayıtları, kültürel miras uzmanları tarafından basılı kopya ve elektronik kopya olarak saklanacaktır .

7.2. İzleme ve Raporlama

Kültürel miras/arkeolojik izleme uzmanı/uzmanları,EK 1- TESADÜFİ BULUNTU PROSEDÜRÜ (TBP) adresinde verilen TBP'ye göre, tesadüf eseri bulunan eserleri Tesadüfi Buluntu Rapor Formu ve Tesadüfi Buluntu Kaydı'na kaydedecektir. Kayıt, uzmanlar tarafından güncel tutulacaktır. Tesadüfi Buluntu Rapor Formu, ana proje arşivlerinde basılı ve elektronik kopya olarak saklanacaktır. Tesadüfi buluntuların durumuna ilişkin özet, uzmanlar tarafından haftalık olarak Çevre ve Sosyal Yöneticiye raporlanacaktır .

Arkeolojik izleme sürecinin işlevi aşağıdaki gibi olacaktır:

- Arkeolojik/taşınabilir/taşınmaz kültürel miras buluntuları nedeniyle inşaat faaliyetlerinin devam edebileceği veya durdurulması gereken alanların belirlenmesi konusunda tavsiyelerde bulunmak.
- Mevcut projeye ilgili alanlarda ve yakınında gözlemlenen arkeolojik/kültürel miras özelliklerini kaydetmek.
- Proje inşaat faaliyetleri sırasında keşfedilen arkeolojik/kültürel miras özelliklerini kaydetmek.

- Proje inşaat alanlarında yeni arkeolojik keşiflerin önemi ve etkileri konusunda projenin ilgili departmanına "ön değerlendirme" şeklinde tavsiyelerde bulunmak.

Proje faaliyetleri sırasında tüm zemin bozulma faaliyetleri kültürel miras uzmanı tarafından izlenecektir. Herhangi bir kültürel miras bulgusu ile karşılaşılması durumunda, EK 1- TESADÜFİ BULUNTU PROSEDÜRÜ (TBP) adresinde açıklanan TBP başlatılacaktır.

İzleme programı, inşaat programı ile koordineli olarak geliştirilecektir. İzleme faaliyetleri günlük olarak uygulanacaktır. İzleme programı, inşaat/işletme yönetimi tarafından belirlenen inşaat programına göre düzenlenecektir.

7.2.1. Temel Performans Göstergeleri (TPG)

Kültürel Miras konusunda Yüklenicinin performansını gözlemek için temel performans göstergeleri (TPG) ve kayıtlar tanımlanmıştır. Belirlenen TPG'lerin aylık olarak raporlanması beklenmektedir. Raporlama dönemi için raporlanacak kültürel mirasla ilgili TPG'ler ve kayıtlar aşağıda verilmiştir Tablo 7-1 .

Tablo 7-1 : Yönetim Planı için TPG'lar ve Ölçütler

Performans Göstergesi	Tür	Dönem	Hedef
İnşaat faaliyetleri sırasında zarar gören bilinen arkeolojik/kültürel miras alanlarının sayısı	TPG	Ay	0
Yüklenici tarafından tesadüfi bulguları bildirmek için işin durdurulduğu sayı	TPG	Aylık	0
INRAIL Proje Yönetimi tarafından bildirilen ve kararlaştırılan süre içinde kapatılan uyumsuzlukların yüzdesi	TPG	Aylık	0
Herhangi bir tesadüfi bulgu olması durumunda, ilgili belgelerin hazırlanması, raporun düzenlenmesi ve iletişimi Tesadüfi Bulgu Prosedürüne uygun olarak gerçekleştirildi.	Ölçü	Proje inşaat süresi boyunca	Yok
Herhangi bir test çukuru ve/veya kurtarma kazısı gerektiğinde, Tesadüfi Buluntu Prosedürüne uygun olarak gerekli resmi izin süreci başlatılır.	Önlem		NA
Test çukuru ve/veya kurtarma kazısı yapılması durumunda, proje yönetimi tarafından yeterli kaynaklar (atanan arkeoloji ekibi ve personeli, ekipman, zaman, bütçe vb.) sağlanır.	Önerilen önlem		NA
Tesadüfi buluntular, projenin revize edilmesini gerektirebilir (elektrik santrali panellerinin veya herhangi bir proje tesisinin kurulum yerlerinin yeniden planlanması vb.	Önlem		Yok

8. TESADÜFİ BULUNTULAR VE ÖNEMLİLİK SINIFLANDIRMALARI

Önem derecesine bakılmaksızın, herhangi bir kültürel mirasla karşılaşılması durumunda; buluntu alanındaki proje faaliyetleri derhal durdurulmalıdır. Somut kültürel miras için ilgili Müze Müdürlüğüne, somut olmayan kültürel miras için ilgili İl Kültür ve Turizm Müdürlüklerine mevzuata uygun olarak 3 gün içinde bildirimde bulunulmalıdır. TBP, tesadüfi bir buluntu ile karşılaşılması durumunda izlenmesi gereken prosedür, ulusal mevzuat ve uluslararası standartlar ile en iyi uygulamaların hükümlerine dayanmaktadır. Buluntuların önem düzeylerinin açıklaması aşağıda verilmiştir. Aşağıdaki düzeyler sadece somut kültürel miras için geçerlidir.

İlgili resmi müdürlüğün soruşturmasının tamamlanmasının ardından, kültürel miras varlığının/alanının (buluntu) sınırlarının belirlenmesi, gerekli önlemlerin alınarak korunması, fiziksel müdahaleyi önlemek için işçilere bildirimde bulunulması gibi gerekli düzenlemeler uygulanacaktır .

8.1. Düşük Önem

Bu tür bulgular, çevresinden izole edilmiş bir bulgu veya tesadüfen bulunabilecek, özellikle küçük boyutlu bulgulardan oluşur. Bu durumda, TBP izlenecektir.

8.2. Orta Önem

Bu tür bulgular, mezarlar gibi orta büyüklükte mimari unsurlar içeren küçük ölçekli bulgular veya tekil bulgulardır. Bu durumda, TBP izlenecektir. Olası bir hasarı önlemek için, inşaat ekipmanlarının erişimini engellemek üzere arkeolojik kalıntıların sınırlarını belirlemek için gerekli düzenlemeler yapılmalıdır .

8.3. Yüksek Önem

Bu tür bulgular, yerleşim alanı, tümülüs, höyük veya büyük nekropol (arkeolojik özelliklere sahip geniş mezarlık alanları) gibi büyük öneme sahip bulgulardan oluşur ve inşaat faaliyetleri derhal durdurulmalı ve TBP izlenmelidir. Bu tür tesadüfi bulgular, inşaat sahasının tamamını kapsayabilir. İnşaat ekipmanlarının ve araçlarının giriş ve çıkışı, arkeolojik kalıntılara herhangi bir zarar vermeden yönetilemez. Bu nedenle, her bir büyük önem arz eden tesadüfi buluntu alanı için arkeolojik kurtarma çalışmaları süresince inşaat ekipmanlarının ve araçlarının tesadüfi buluntu alanına giriş ve çıkışı yasaklanmalıdır .

9. GÖZDEN GEÇİRME VE GÜNCELLEME

Bu Plan canlı bir belgedir ve sorumluluklar, prosedürler ve uyum eylemleri gerektiğinde (örneğin, ilgili mevzuatta bir değişiklik veya bu planın uygulanmasında yetersizlikler olması durumunda) güncellenmelidir. Alt yüklenicinin uzmanının, planın içeriğini tam olarak bilmesi, personele ilgili eğitimi vermesi ve bu plana uyum sağlamak için prosedürlerin uygulanmasını sağlaması sorumluluğundadır. INRAIL Proje Yönetimi, Planın günlük uygulamasının genel yönetimi ve kontrolünden ve Proje standartlarına uyumun sağlanmasından sorumlu olacaktır.

10. KAYNAKLAR

- Kültürel ve Tarihi Mirasın Korunması Genel Müdürlüğü, "Kültürel ve Doğal Varlıkların Korunması Hakkında Kanun (1) 2863 Sayılı Kanun", 1983.
- "19 Ocak 2006 tarihli Somut Olmayan Kültürel Mirasın Korunması Sözleşmesi'nin Onaylanmasına İlişkin 5448 Sayılı Kanun".
- Kültür ve Turizm Bakanlığı'nın Teşkilatı ve Görevleri Hakkında 4848 Sayılı Kanun (29.04.2003 tarihli ve 25093 sayılı Resmi Gazete).
- ICOMOS (Uluslararası Anıtlar ve Siteler Konseyi) "Kültürel Dünya Mirası Etki Değerlendirmesi Rehberi", Ocak 2011.
- Dünya Mirası Bağlamında Etki Değerlendirmeleri için Kılavuz ve Araç Seti, ICOMOS 2022.
- CIFA, Arkeolojik Materyallerin Toplanması, Belgelenmesi, Korunması ve Araştırılması için Standart ve Kılavuz (Ekim 2020)
- CIFA, Tarihi Çevre Masa Başı Değerlendirmesi için Standart ve Kılavuz, (Ekim 2020).
- CIFA, Arkeolojik İzleme ve Kayıt için Evrensel Kılavuz (Aralık 2023).
- CIFA, Arkeolojik saha değerlendirme için evrensel kılavuz (Aralık 2023).
- UNESCO, "Dünya Kültür ve Doğa Mirasının Korunmasına İlişkin Sözleşme", Kasım 1972.
- NEOM Projesi, Proje Teknik Gereklilikleri, "Arkeoloji ve Kültürel Miras Yönetim Planı", 2023.
- NEOM Projesi, NEOM Miras Departmanı Prosedürü, "Tesadüfi Buluntular Prosedürü", 2024.

EK 1- TESADÜFİ BULUNTU PROSEDÜRÜ (TBP)

1. Giriş

Proje inşaat faaliyetleri sırasında, bazı bilinmeyen arkeolojik alanlar ve kültürel miras varlıklarıyla tesadüfen karşılaşma olasılığı bulunmaktadır. Yüklenici, INRAIL Projesi sınırları içindeki kültürel miras kaynaklarının yönetimi ve korunmasından sorumludur.

2. Amaç

Bu belgenin amacı, proje inřaat alıřmaları sırasında tesadüfen bulunan eserlerin yönetimine ilişkin prosedürü ve ilgili sorumlulukları özetlemektir. Prosedür, projeye ilgili tesisler içindeki tüm proje faaliyetleri için geçerlidir.

3. Tanımlar

Tesadüfi Buluntu	Resmi saha keşifleri dışında, genellikle inşaat izleme çalışmaları sonucunda tespit edilen potansiyel kültürel miras nesnelere, özellikleri veya alanları.
Müze Müdürlüğü	İstanbul Arkeoloji Müzeleri Müdürlüğü Kocaeli Müze Müdürlüğü
Kültürel Varlıkların Korunması Bölge Konseyi	İstanbul 1 Numaralı Kültür Varlıklarını Koruma Bölge Kurulu Müdürlüğü İstanbul 3 Numaralı Kültür Varlıklarını Koruma Bölge Kurulu Müdürlüğü İstanbul 5 Numaralı Kültür Varlıklarını Koruma Bölge Kurulu Müdürlüğü İstanbul 6 Numaralı Kültür Varlıklarını Koruma Bölge Kurulu Müdürlüğü Kocaeli Kültür Varlıklarını Koruma Bölge Kurulu Müdürlüğü
İl Kültür ve Turizm Müdürlüğü	İstanbul İl Kültür ve Turizm Müdürlüğü Kocaeli İl Kültür ve Turizm Müdürlüğü
Proje	İstanbul Kuzey Demiryolu Geçişi Projesi (INRAIL)
Olmalı ve zorunludur	Zorunlu gereklilikleri belirtir.
Tavsiye	Bir hükmün zorunlu olmadığını, ancak iyi bir uygulama olarak tavsiye edildiğini belirtir.

4. Referans

Standartlar, Mevzuat ve Yasalar

Kültür ve Turizm Bakanlığı, 2863 Sayılı Kanun, **Kültür ve Tabiat Varlıklarını Koruma Kanunu**

Kültür ve Turizm Bakanlığı, 5448 sayılı Kanun, **Somut Olmayan Kültürel Mirasın Korunması Sözleşmesinin Onaylanmasının Uygun Bulunduğuna Dair Kanun**

Kültür ve Turizm Bakanlığı, 658 sayılı İlke Kararı, **Arkeolojik Sitler, Koruma ve Kullanma Koşulları**

Uluslararası Finans Kurumu (Dünya Bankası Grubu), **PS 8, Kültürel Miras**

Avrupa İmar ve Kalkınma Bankası (EBRD), **PR 8, Kültürel Miras**

5. Görev ve Sorumluluklar

Yüklenici, proje inşaat faaliyetleri sırasında sahadaki faaliyetlere ilişkin prosedüre uymakla sorumludur. İnşaat işlerinde yer alan tüm ilgili çalışanlar, prosedürün uygulanması konusunda eğitilecektir. Yüklenici, tüm alt yüklenicilerden projeye özgü bir tesadüfi buluntu prosedürü hazırlamalarını talep edecektir. Alt yükleniciler, Yüklenici tarafından hazırlanan ana belgeye uygun olarak kendi tesadüfi buluntu prosedürlerinin hazırlanmasından ve uygulanmasından sorumlu olacaktır. .

Proje Rolü	Sorumluluklar
Proje Yöneticisi	<ul style="list-style-type: none"> ➤ Ç&S konularının sahada tüm ilgili departmanlar tarafından uygun şekilde ele alınmasını sağlamak. ➤ Ç&S sahasını desteklemek ve Ç&S izleme ve denetim faaliyetlerinin uygulanması için sahada yeterli kaynakları sağlamak.
Ç&S Müdürü	<ul style="list-style-type: none"> ➤ Gerekliğinde Ç&S dokümantasyon planlarının ve prosedürlerinin hazırlanması veya revizyonu. ➤ Proje için önemli etkilerin belirlenmesi sürecine katılmak ve ilgili önleyici ve düzeltici eylemlerin geliştirilmesine yardımcı olmak. ➤ Çevresel ve sosyal bilgi akışının koordinasyonu. ➤ Proje inşaat faaliyetleri sırasında Ç&S azaltma önlemlerinin uygulanmasını ve kontrol edilmesini sağlamak. ➤ Çevresel ve sosyal denetim programının geliştirilmesi ve uygulanması ve ilgili tüm departmanlar ve personel arasında öğrenilen derslerin paylaşılması. ➤ Çevre denetçileri, topluluk irtibat görevlileri ve kültürel miras/arkeolojik izleme uzmanlarını sahada yönetmek. ➤ İnşaat ve proje yönetim ekibi ile etkili iletişimi sürdürmek. ➤ Saha inşaatı ve proje yönetimi ile personele tüm çevresel, sosyal ve kültürel miras konularında günlük saha denetimleri, tavsiye ve yardım yoluyla proje azaltma önlemlerinin uygulanmasını sağlamak. ➤ Ç&S performansı ile ilgili inşaat faaliyetlerinin günlük olarak izlenmesi. ➤ Gerekliğinde NCR veya Düzeltici Eylemleri uygulamak ve kapanışları takip etmek. ➤ Ç&S konularıyla ilgili denetimlere katılmak. ➤ Tüm proje personeli için Kültürel Mirasın Korunması ve ilgili prosedürler konusunda çevresel ve sosyal eğitimlerin planlanması ve yönetilmesi. ➤ İnşaat faaliyetlerindeki Ç&S sorunlarının şantiye yönetimine günlük olarak raporlanması. ➤ İnşaat faaliyetlerinde Ç&S sorunlarının haftalık olarak Site Yönetimine raporlanması. ➤ Kültürel Miras konularıyla ilgili toplantılara katılmak.
Kültürel Miras/Arkeolojik İzleme Uzmanı/Uzmanları	<ul style="list-style-type: none"> ➤ Proje faaliyet alanlarında yapılan yeni arkeolojik keşiflerin önemi ve etkileri konusunda şantiye ve Çevre ve Güvenlik yöneticilerine "ön değerlendirme" şeklinde danışmanlık hizmeti sunmak. ➤ Tesadüfi Buluntu Prosedürünün uygulanmasını sağlar.

	<ul style="list-style-type: none">➤ İnşaat öncesi arařtırmaları yürütür ve belgeler. İnşaat öncesi ve zemin bozulması faaliyetleri sırasında keřfedilen arkeolojik özellikleri kaydeder.➤ Kültürel miras kaynaklarının korunması için ihtiyaçları belirler ve hafifletici önlemleri uygular.➤ Olası tesadüfi buluntuları arařtırmak için zemin bozulma faaliyetlerini durdurma yetkisine sahiptir.➤ İlgili kültürel miras işaretlerinin gerekli yer ve zamanlarda sergilenmesini sağlar.➤ Tesadüfi buluntu prosedürünü uygular ve tesadüfi buluntu sırasında uzmanlık sağlar.➤ Tüm proje personeline kültürel mirasın korunması konusunda eğitimler verir.➤ Gerektiğinde uygunsuzluklar bildirir ve tüm düzeltici önlemlerin zamanında tamamlanmasını sağlar.➤ Ç&S yöneticisine günlük saha ve izleme raporları sunar.
--	---

6. Tesadüfi Buluntu Süreci

Kültürel miras/arkeolojik izleme uzmanları, tüm inşaat ve zemin bozulma faaliyetleri sırasında sahada bulunarak kültürel miras kaynaklarının varlığını izler. Aşağıdaki tablo, tesadüfi buluntu keşfi sonrasında izlenecek adım adım süreci özetlemektedir.

ADIM 1 – Tesadüfi Buluntu Keşfedildikten Sonra: <ul style="list-style-type: none"> ➤ Keşfin yapıldığı yerde tüm çalışmalar durdurulmalıdır. ➤ Tesadüfi buluntu çevresinde geçici bir tampon bölge oluşturulacaktır. ➤ Kültürel miras/arkeolojik izleme uzmanı/uzmanları, derhal yüklenicinin şantiye yönetimi ve müze uzmanıyla iletişime geçecektir. ➤ Kültürel miras/arkeolojik izleme uzmanı/uzmanları, tesadüfi buluntu alanını uygun şekilde güvenli hale getirmelidir: bayraklarla işaretleme, giriş yasak levhaları vb. ➤ Sahanın korunması: tesadüfi buluntu yerinden oynatılmamalı, kaldırılmamalı veya daha fazla bozulmamalıdır. 		
ADIM 2 - Kayıt <ul style="list-style-type: none"> ➤ Kültürel miras/arkeolojik izleme uzmanı/uzmanları, Tesadüfi Buluntu Formu Bölüm A'yı doldurur ve 24 saat içinde bir kopyasını Ç&S yöneticisine gönderir. ➤ Kültürel miras/arkeolojik izleme uzmanı/uzmanları, tesadüfi buluntu formunun bir kopyasını kendi kayıtları için saklayacaktır. 		
ADIM 3 – Yerel Yetkililerle İletişim <ul style="list-style-type: none"> ➤ Kültürel miras/arkeolojik izleme uzmanı/uzmanları, tesadüfen bulunan buluntu hakkında ilgili Müze Müdürlüğü'nü bilgilendirecektir. 		
ADIM 4 – Yetkili Makamın Kararı <ul style="list-style-type: none"> ➤ İlgili müze arkeoloğu, tesadüfi bulgunun değerini değerlendirecek ve buna uygun önlemleri alacaktır. 		
ADIM 4 A – Alan için Önemli Değil <ul style="list-style-type: none"> ➤ Müze arkeoloğu, sitenin önemsiz olduğu sonucuna varır. ➤ Kültürel miras/arkeolojik izleme uzmanı/uzmanları ilgili yöneticileri bilgilendirir. ➤ Kültürel miras/arkeolojik izleme uzmanı/uzmanları, kararı Tesadüfi Buluntu formunun B bölümüne kaydeder ve 24 saat içinde bir kopyasını Ç&S yöneticisine gönderir. ➤ Kültürel miras/arkeolojik izleme uzmanı/uzmanları, kayıtları için Tesadüfi Buluntu formunun bir kopyasını saklar. ➤ Başka bir işlem yapılmasına gerek yoktur. ➤ Bu adımla tesadüfi buluntu prosedürü sona erer. ➤ İnşaat faaliyetlerine devam edilebilir. 	ADIM 4 B – Alanın Önemi <ul style="list-style-type: none"> ➤ Müze arkeoloğu, sitenin önemli olduğu yönünde bir açıklama yapar. ➤ Müze müdürlüğü arkeoloğu, ileriye yönelik eylemler hakkında karar verir ve kültürel miras/arkeolojik izleme uzmanlarını bilgilendirir. İzleme Uzmanları, ilgili yöneticileri bilgilendirir. ➤ Kültürel miras/arkeolojik izleme uzmanı/uzmanları, tesadüfi buluntu formunun B bölümüne kararı kaydeder. ➤ Adım 5'e geçin 	
ADIM 5 – Saha araştırması <ul style="list-style-type: none"> ➤ Proje personeli, ilgili Arkeoloji Müzesi Müdürlüğü arkeoloğunun talimatlarını izler. 		
<ul style="list-style-type: none"> ➤ Saha incelemesinin ardından, müze arkeoloğu sitenin önemsiz olduğunu beyan eder. 	<ul style="list-style-type: none"> ➤ Saha araştırmasının ardından, müze arkeoloğu sitenin orta derecede önemli olduğunu açıkladı. ➤ Test çukuru/kurtarma kazıları veya uzaktan algılama 	<ul style="list-style-type: none"> ➤ Saha araştırmasının ardından, müze arkeoloğu sitenin büyük öneme sahip olduğunu beyan eder. ➤ Kurtarma kazısı tamamlanmalıdır.

<ul style="list-style-type: none"> ➤ Kültürel miras/arkeolojik izleme uzmanı/uzmanları yöneticilerini bilgilendirir. ➤ Kültürel miras/arkeolojik izleme uzmanı/uzmanları, kararı Tesadüfi Buluntu Formu Bölüm C'ye kaydeder ve 24 saat içinde bir kopyasını Ç&S yöneticisine gönderir. ➤ Kültürel miras/arkeolojik izleme uzmanı/uzmanları, kayıtları için Tesadüfi Buluntu Formu'nun bir kopyasını saklar. ➤ Başka bir işlem yapılmasına gerek yoktur. ➤ Bu adımla tesadüfi buluntu prosedürü sona erer. ➤ İnşaat faaliyetleri yeniden başlayabilir 	<p>araştırması gibi ileri çalışmalar tamamlanacaktır.</p> <ul style="list-style-type: none"> ➤ Müze Müdürlüğü arkeoloğu, çalışmalar için talimatlar verir ve/veya denetim yapar. ➤ Kültürel miras/arkeolojik izleme uzmanı/uzmanları yöneticilerini bilgilendirir. ➤ Müze arkeoloğunun denetimi altında, proje yönetimi bir çalışma ekibi oluşturur. Ekip, nitelikli arkeologlar, diğer uzmanlar ve işçilerden oluşur. ➤ Çalışmalar/kazılar tamamlandığında, çalışma ekibi Müze Müdürlüğü'ne bir rapor sunar. ➤ Müze Müdürlüğü, çalışma sonuçlarını ilgili Bölgesel Kültürel Varlıkların Korunması Konseylerine bildirir. ➤ İlgili Bölgesel Kültürel Varlıkların Korunması Konseyleri, kurtarma çalışmalarının tamamlandığını resmi olarak teyit eder ve proje yönetimine bilgi verir. ➤ Kültürel miras/arkeolojik izleme uzmanı/uzmanları, Tesadüfi Buluntu Formu C Bölümüne kararı kaydeder ve 24 saat içinde bir kopyasını Ç&S yöneticisine gönderir. ➤ Kültürel miras/arkeolojik izleme uzmanı/uzmanları, kayıtları için Tesadüfi Buluntu Formu'nun bir kopyasını saklar. ➤ Başka bir işlem yapılmasına gerek yoktur. ➤ Bu adımla tesadüfi buluntu prosedürü sona erer. ➤ İnşaat faaliyetleri yeniden başlatılabilir. 	<ul style="list-style-type: none"> ➤ Saha, Türk arkeoloji yönetmeliklerine () göre ele alınır. "Kültürel ve Doğal Varlıkların Korunması Hakkında Kanun (2863) 21.07.1983. ➤ Müze Müdürlüğü arkeoloğu, deneme çukuru/kurtarma arkeolojik kazısı için talimatlar verir ve/veya denetim yapar. ➤ Kültürel miras/arkeolojik izleme uzmanı/uzmanları yöneticilerini bilgilendirir. ➤ Müze arkeoloğunun denetimi altında, proje yönetimi bir kurtarma kazısı ekibi sağlar. Ekip, nitelikli arkeolog ve işçilerden oluşur. ➤ Kazı tamamlandıktan sonra, kurtarma kazısı ekibi Müze Müdürlüğü'ne bir rapor sunar. ➤ İlgili Bölgesel Kültür Varlıkları Koruma Konseyleri, kurtarma çalışmalarının tamamlandığını resmi olarak teyit eder ve proje yönetimine bilgi verir. ➤ Saha, Türk mevzuatına göre resmi olarak kaydedilir ve korunur. ➤ Kültürel miras/arkeolojik izleme uzmanı/uzmanları ilgili yöneticileri bilgilendirir. ➤ Kültürel miras/arkeolojik izleme uzmanı/uzmanları, Tesadüfi Buluntu Formu C Bölümüne kararı kaydeder ve 24 saat içinde bir kopyasını Ç&S yöneticisine gönderir. ➤ 'deki kültürel miras/arkeolojik izleme uzmanı/uzmanları, kayıtları için Tesadüfi Buluntu Formu'nun bir kopyasını saklar. ➤ Başka bir işlem yapılmasına gerek yoktur. ➤ Bu adımla tesadüfi buluntu prosedürü sona erer. ➤ İnşaat faaliyetleri devam edebilir veya önleyici ek eylemler gerekebilir.
---	---	--

7. İzleme ve Raporlama

Kültürel miras/arkeolojik izleme uzmanı/uzmanları, kültürel miras öğelerinin varlığına dair kanıtlar için tüm inşaat alanlarını veya diğer zemin bozulma faaliyetlerini görsel olarak izleyecektir. Bu nedenle, proje inşaat süresi boyunca yeterli sayıda izleme uzmanı atanmalı ve inşaat alanında tutulmalıdır.

Tesadüfi buluntular, Tesadüfi Buluntu Raporu formuna kaydedilecektir. Tüm Tesadüfi Buluntu Raporu formları kampta basılı kopya olarak saklanacak ve formun her bölümü tamamlandıktan sonra taranarak elektronik olarak da kaydedilecektir.

Tesadüfi buluntular, İzleme Uzmanları tarafından güncel tutulacak olan Tesadüfi Buluntu Kaydı'na kaydedilecektir. Bu kayıt, düzenli Ç&S toplantılarında (haftalık veya aylık) gözden geçirilecektir.

8. Tesadüfi Buluntu Rapor Formu

TESADÜFİ BULUNTU RAPOR FORMU

PART A			
BÖLÜM A			
Project Location: <i>Proje Sahası</i>	District (İlçe): <i>Village (Köy):</i>	Date: <i>Tarih</i>	Form No:
Name of person reporting chance find: <i>Rastlantısal buluntuyu rapor eden kişinin ismi</i>			
Was work stopped in the immediate vicinity of the chance find? <i>Rastlantısal buluntunun tam çevresinde iş durduruldu mu?</i>	<input type="checkbox"/> Yes <i>Evet</i>	<input type="checkbox"/> No <i>Hayır</i>	
Was a buffer zone created to protect the chance find? <i>Rastlantısal buluntuyu korumak için tampon bölge oluşturuldu mu?</i>	<input type="checkbox"/> Yes <i>Evet</i>	<input type="checkbox"/> No <i>Hayır</i>	
NOTIFICATION			
BİLDİRİM			
Site manager and E&S manager contacted <i>Saha Müdürü ve Çevre müdürü ile irtibata geçildi</i>	<input type="checkbox"/> Yes <i>Evet</i>	<input type="checkbox"/> No <i>Hayır</i>	
CHANCE FIND DETAILS			
RASLANTISAL BULUNTU AYRINTILARI			
GPS coordinates <i>GPS koordinatları</i>	Photo record (minimum HD quality) <i>Fotoğraf kaydı (en az HD kalitesinde)</i>	<input type="checkbox"/> Yes <i>Evet</i>	<input type="checkbox"/> No <i>Hayır</i>
	If not, explain why: <i>Yok ise nedenini açıklayınız</i>		
	Other records Specify (drawings, HD quality videos, etc.): <i>Diğer kayıtlar</i>	<input type="checkbox"/> Yes <i>Evet</i>	<input type="checkbox"/> No <i>Hayır</i>
	<i>Belirtin (çizimler, HD kalite videolar, vb.)</i>		
Description of chance find: <i>Rastlantısal buluntunun tanımı</i>			

Description of site and vegetation: (e.g. surface sediment type, ground surface visibility, distance to closest watercourse, etc.)
Sahanın ve bitki örtüsünün tanımı: (örn. Yüzey sediman türü, yüzey zemin görünürlüğü, en yakın suyoluna olan mesafe, vb.)

PART B

BÖLÜM B

NOTIFICATION OF MUSEUM DIRECTORATE ARCHAEOLOGIST

MÜZE MÜDÜRLÜĞÜ ARKEOLOĞUNA BİLDİRİ

Monitoring archaeologist contacted museum directorate archaeologist Yes No
Arkeolog müze müdürlüğü arkeoloğu ile irtibata geçti. Evet Hayır

Date of notification:

Bildirim tarihi

Name of museum directorate and Name of museum archaeologist:

Müze müdürlüğü ve Müze müdürlüğü arkeoloğunun ismi

Contact number of museum directorate archaeologist:

Müze müdürlüğü arkeoloğunun iletişim numarası

DECISION OF MUSEUM DIRECTORATE ARCHAEOLOGIST

MÜZE MÜDÜRLÜĞÜ KARARI

Date of site visit:

İlk saha ziyaret tarihi:

Site of no significance - Construction to proceed with no further action – End of chance find procedure

Önemsiz saha – İnşaat daha fazla araştırma yapılmadan devam edilebilir – rastlantısal buluntu prosedürün sonu.

Date of notice to resume work:

İşe başlama tarihi bildirisi

Site of significance - Further actions required

Önemli saha – Ek araştırma gerekmektedir

Please Fill out Part C

Lütfen Bölüm C'yi doldurun.

Name of museum directorate archaeologist:

Müze müdürlüğü arkeoloğunun ismi

Contact information:

İletişim numarası

Site manager and E&S manager contacted	<input type="checkbox"/> Yes	<input type="checkbox"/> No
Saha Müdürü ve Çevre müdürü ile irtibata geçildi	Evet	Hayır
PART C		
BÖLÜM C		
FURTHER FIELD INVESTIGATION		
EK SAHA ARAŞTIRMASI		
<input type="checkbox"/> Site of minor significance <i>Önemsiz saha</i>	<input type="checkbox"/> Site of moderate significance <i>Az önemli saha</i>	<input type="checkbox"/> Site of major significance <i>Çok önemli saha</i>
Describe additional work to be conducted: <i>Yapılması gereken ek işlerin tanımları</i>		
Date started: <i>Başlangıç tarihi</i>	Date completed: <i>Bitiriş tarihi</i>	
Date of notice to resume work: <i>İşe başlama tarihi bildirisi</i>		
Name of museum directorate archaeologist: <i>Müze müdürlüğü arkeoloğunun ismi:</i>		
Contact information: <i>İletişim numarası</i>		
Construction manager contacted	<input type="checkbox"/> Yes	<input type="checkbox"/> No
<i>İnşaat müdürü ile irtibata geçildi</i>	<i>Evet</i>	<i>Hayır</i>

9. Tesadüfi Buluntu Kaydı

Bulunduğu tarih	Tesadüfi Buluntu Özeti	Yetkili Makamın Adı Bildirildi	Alınan Önlem	Tesadüfi Buluntu formu Tamamlandı	Durum Açık veya Kapalı	Açıklamalar

10. İletişim Bilgileri

Kültürel Varlıkların Korunması Bölge Konseyi	İletişim Bilgileri		
	Adres	Telefon	E-posta
İstanbul Bölgesel Kültür Varlıkları Koruma Kurulu No. 1	Hobyar Mahallesi Hamidiye Caddesi Elkon İş Hanı No:5 Kat:3 Sirkeci/ Fatih/ İSTANBUL	(0212) 528 24 78	istanbulkurul1@ktb.gov.tr
İstanbul Bölge Kültür Varlıkları Koruma Kurulu No. 3	Hobyar Mahallesi Hamidiye Caddesi Elkon İş Hanı No:5 Kat:5 Sirkeci Fatih/ İSTANBUL	(0212) 522 32 85	istanbulkurul3@ktb.gov.tr
İstanbul Bölge Kültür Varlıkları Koruma Kurulu No. 5	Hobyar Mahallesi Hamidiye Caddesi Elkon İş Hanı No:5 Kat:5 Sirkeci Fatih/ İSTANBUL	(0212) 512 09 20	istanbulkurul5@kultur.gov.tr
İstanbul Bölge Kültür Varlıkları Koruma Kurulu No. 6	Hobyar Mahallesi Hamidiye Caddesi Elkon İş Hanı No:5 Kat:6 Sirkeci Fatih/ İSTANBUL	(0212) 513 91 63	istanbulkurul6@ktb.gov.tr
Kocaeli Bölge Kültür Varlıkları Koruma Kurulu	Kozluk Mah. İstasyon Cad. TCDD Eski Gar Binası Kat:2 İzmit / KOCAELİ	(0262) 323 29 26 (0262) 323 29 80	ktvk41@ktb.gov.tr

Müze Müdürlüğü	İletişim		
	Adres	Telefon	E-posta
İstanbul Arkeoloji Müzeleri Müdürlüğü	Alemdar Cad. Osman Hamdi Bey Yokuşu Sokak, Gülhane - Fatih/İSTANBUL	(0212) 520 77 40	istanbularkeolojimuzesi@ktb.gov.tr
Kocaeli Müzeler Müdürlüğü	Kozluk Mahallesi İstasyon Caddesi No: 5 Eski Gar Alanı, İzmit/ KOCAELİ	(0262) 321 22 74	kocaelimuzesi@kulturturizm.gov.tr

İl Kültür ve Turizm Müdürlüğü	İletişim		
	Adres	Telefon	E-posta Adresi
İstanbul İl Kültür ve Turizm Müdürlüğü	Alemdar Mahallesi, Bab-ı Ali Caddesi No:28, 34110 Fatih/İSTANBUL	(0212) 395 44 00	iktm34@ktb.gov.tr
Kocaeli İl Kültür ve Turizm Müdürlüğü	Kozluk Mah. İstasyon Cad. Sümer Sokak No:1 İzmit/ KOCAELİ	(0262) 280 17 00	iktm41@ktb.gov.tr