

AYGM

# HALKALI - ISPARTAKULE - ÇERKEZKÖY DEMIRYOLU HATTI

Paydaş Katılım Planı

NIHAİ



AYGM

---

# HALKALI - ISPARTAKULE - ÇERKEZKÖY DEMIRYOLU HATTI

## Paydaş Katılım Planı

BELGE TÜRÜ (SÜRÜM) KAMUYA AÇIK

TARİH: MART 2023

# İÇİNDEKİLER

<b>1</b>	<b>GİRİŞ</b>	<b>1</b>
1.1	PROJE	1
1.2	PROJE İHTİYACI	2
1.3	PROJENİN AMAÇLARI	2
1.4	PROJE ORTAMI	2
1.5	PAYDAŞ KATILIM PLANI	3
<b>2</b>	<b>TEMEL YÖNETMELİKLER</b>	<b>5</b>
2.1	GİRİŞ	5
2.2	ULUSAL GEREKLİLİKLER	5
2.3	KREDİ KURULUŞLARININ GEREKLİLİKLERİ	6
<b>3</b>	<b>PAYDAŞ/HALKIN KATILIMI VE FARKINDALIK PROGRAMLARI</b>	<b>9</b>
3.1	ÖNCEKİ PAYDAŞ DANIŞMANLIĞI VE KATILIMI	9
3.2	ÇSED VE YYEP İÇİN YAPILAN İSTİŞARE	11
3.3	PROJE İLE İLGİLİ ENDİŞELER	20
3.4	AÇIKLAMA DÖNEMİNDE YAPILAN GÖRÜŞMELER	21
<b>4</b>	<b>PAYDAŞ TANIMLAMA</b>	<b>22</b>
<b>5</b>	<b>PAYDAŞ KATILIM PROGRAMI</b>	<b>29</b>
5.1	POTANSİYEL ÇEVRESEL / SOSYAL ETKİLER	29
5.2	PAYDAŞ İSTİŞARESİ VE BİLGİLERİN AÇIKLANMASI	29
<b>6</b>	<b>ŞİKÂYET MEKANİZMASI</b>	<b>47</b>
6.1	GENEL BAKIŞ	47
6.2	MEVCUT ŞİKÂYET MEKANİZMASI	47
6.3	PROJE ŞİKÂYET MEKANİZMASI SÜRECİ	47

6.4	YÜKLENİCİNİN PROJE ŞİKÂYET MEKANİZMASININ UYGULANMASINDAKİ ROLÜ	50
7	<b>İZLEME, RAPORLAMA VE SORUMLULUKLAR</b>	<b>51</b>

---

## **TABLolar**

Tablo 2-1 - EBRD PG10 Gereklilikleri	6
Tablo 3-1 - Ulusal ÇED Halkın Katılımı Toplantıları	9
Tablo 3-2 - Diğer Halkı Bilgilendirme Toplantıları	10
Tablo 3-3 - Valilik ve Belediye Toplantıları	12
Tablo 3-4 - Muhtar Toplantıları	14
Tablo 3-5 - Odak Grup Toplantıları	17
Tablo 4-1 - Belirlenen Kilit Paydaşlar ve Katılım Yöntemleri	23
Tablo 5-1 - Proje için Paydaş Katılım Faaliyetleri	33
Tablo 7-1 - İzleme ve İnceleme	51

---

## **ŞEKİLLER**

Şekil 1-1 - Proje Konumu	4
Şekil 3-1 - Topluluk Odak Grup Toplantısı	16
Şekil 3-2 - Kadın Odak Grup Toplantısı	16
Şekil 3-3 - Arıcı tarafından kullanılan Parsel	20

---

## **EKLER**

APPENDİX A

ŞİKÂYET PROSEDÜRÜ

APPENDİX B

KAMU ŞİKÂYET FORMU

APPENDİX C

ŒIKÂYET ÇÖZÜM FORMU

APPENDIX D

ŒIKÂYET GÜNLÜĐÜ

# 1 GİRİŞ

## 1.1 PROJE

- 1.1.1. Türkiye Cumhuriyeti Altyapı Yatırımları Genel Müdürlüğü (AYGM), iki ayrı ihale ve bölüm kapsamında olmak üzere Halkalı'dan Ispartakule'ye ve Ispartakule'den Çerkezköy'e kadar yeni bir yüksek hızlı tren hattı (bu belgede 'Proje' olarak anılacaktır) inşa etmeyi planlamaktadır. Proje, İstanbul ve Tekirdağ illerinde konumlandırılacaktır (demiryolunun üzerine inşa edileceği arazi 'Alan' olarak anılacaktır). Proje faaliyete geçtiğinde TCDD tarafından işletilecektir.
- 1.1.2. Proje, İstanbul'u (mevcut Halkalı İstasyonu'nda) Çerkezköy ilçesine bağlayacak yolcu ve yük hizmetleri sağlayacak ve kısmen Avrupa Birliği (AB) tarafından finanse edilen, yapım aşamasında olan Çerkezköy-Kapıkule demiryoluna bağlanacaktır. Proje, yapım aşamasında olan Çerkezköy-Kapıkule demiryoluyla birlikte, Türkiye'nin Avrupa sınırına (Kapıkule'de) bağlanan Trans-Avrupa Ulaşım Ağının (TEN-T) bir parçası olacaktır. Proje ve Çerkezköy-Kapıkule demiryolu tamamen birlikte çalışabilecek entegre bir demiryolu sistemi olacaktır.
- 1.1.1. 'Kredi Kuruluşları' olarak belirtilen Avrupa İmar ve Kalkınma Bankası (EBRD) ve Asya Altyapı Yatırım Bankası (AIIB), Ispartakule ve Çerkezköy arasındaki demiryolu hattı başta olmak üzere Projeyi finanse edecektir.
- 1.1.2. Projenin ayrıntılı açıklaması Çevresel ve Sosyal Etki Değerlendirmesinde **Bölüm 2: Projenin Tanımı** kapsamında verilmektedir. Proje aşağıdakilerden meydana gelecektir:
- Halkalı İstasyonu ile Ispartakule İstasyonu arasında yeni bir 9 km'lik çift hat (yani iki yeni hat). Önerilen Kanal İstanbul projesinin altından geçmesi için bu kısımda 6 km'lik İkiz bir tünel inşa edilecektir. İkiz tünel, her yöne bir hat olmak üzere iki yüksek hızlı tren hattı içerecektir (ancak, gerekli olması halinde çift yönlü çalışma mümkün olacaktır). İkiz tünel yolları, hem geleneksel hem de yüksek hızlı trenler tarafından kullanıma uygun olacaktır. Geleneksel trenler, Ispartakule İstasyonu'ndan önce mevcut demiryoluna yeniden katılacaktır;
  - Ispartakule'den Çerkezköy İstasyonu'nun doğusu yönünde bitişik bir konuma yeni bir 67 km'lik çift hat (Çerkezköy merkezine yaklaşık 1 km uzaklıkta);
  - Üç mevcut istasyonda (Halkalı (0km), Ispartakule (9km) ve Çatalca (76km)) yaya geçitleri, platformlar ve ilave rayların temin edilmesi dâhil olmak üzere mevcut altyapının tadilatı (binalar hariç);
  - Köprüler, viyadükler, tüneller, üst geçitler ve alt geçitler dâhil olmak üzere yeni yardımcı yapılar;
  - Havai hatlar ve trafo merkezleri dâhil olmak üzere güç kaynağı sistemlerinin desteklenmesi; ve
  - Elektrifikasyon, sinyalizasyon ve kontrol sistemlerinin desteklenmesi.
- 1.1.3. Mevcut demiryolu hattının öngörülen kullanımı ile karşılaştırıldığında Proje, 2041 tahmin yılına kadar trenlerde saat başına aşağıdaki değişikliklere sahip olacaktır:
- Halkalı - Çatalca:
    - Yük treni sayılarında değişiklik olmadan yolcu trenlerinde %80 artış.
  - Çatalca - Çerkezköy:
    - Yolcu trenlerinde %80, yük trenlerinde %45 artış.

## 1.2 PROJE İHTİYACI

- 1.2.1. Proje için temel ihtiyaç, stratejik açıdan kritik olan Trakya'nın yük ve yolcu demiryolu kapasitesinin artırılmasıdır. Bölge, Avrupa demiryolu ağının Avrupa-Asya buluşma noktası olarak kritik öneme sahiptir ve gelecekteki büyüme senaryoları kapsamında, gelecekteki nüfusların talebini karşılayamayan bir darboğaz haline gelmektedir.
- 1.2.2. Proje, **Bölüm 2: Projenin Tanımı** kapsamında özetlenen önemli ulaştırma sektörü politikalarına ve stratejik altyapı girişimlerine bir yanıt niteliğindedir.

## 1.3 PROJENİN AMAÇLARI

- 1.3.1. Proje gereklilikleri, Türkiye için öngörülen sosyoekonomik, demografik ve altyapı taleplerinin yanı sıra uluslararası altyapı politikaları taahhütleriyle ilişkilidir. Proje hedefleri aşağıdaki gibidir:
- Aşağıdakilere katkıda bulunma:
    - Ulusal ulaşım sisteminin sürdürülebilirliğinin ve güvenliğinin artırılması;
    - Taşıma sisteminin etkinliğinin geliştirilmesi;
    - Ulusal düzeyde bireyselden sürdürülebilir, erişilebilir ve kapsayıcı toplu taşıma yöntemlerine geçişin kolaylaştırılması; ve
    - Türkiye'nin Tek Avrupa Ulaştırma Bölgesi ile daha fazla entegrasyon halinde olmasını sağlamak.
  - Doğu Akdeniz Koridoru ile Türkiye'nin Anadolu bölgesindeki TEN-T demiryolu ağının üçüncü Boğaz Köprüsü üzerinden Avrupa'dan Doğu Anadolu'ya kesintisiz geçiş sağlama potansiyelini en üst düzeye çıkaracak gösterge niteliğindeki uzantısı arasındaki demiryolu bağlantısında mevcut kapasite kısıtlamalarının ortadan kaldırılması.
  - Demiryolu kapasitesi sınırlamalarının kaldırılması ve aşağıdaki şekilde, karayolu taşımacılığına olan bağımlılıktan demiryolu taşımacılığına geçişin teşvik edilmesi:
    - TCDD'nin yolcularına/müşterilerine sunduğu hizmet düzeyini geliştirip seyahat süresini kısaltarak ve tren sıklığını artırarak iyileştirmek;
    - Nakliye müşterileri için kapasite ve hizmet seviyesinin artırılması; ve
    - Karayollarında yolcu ve yük trafik yüklerinin azaltılması, böylelikle söz konusu otoyollarda kaza riskinin azaltılması.

## 1.4 PROJE ORTAMI

- 1.4.1. Proje, Türkiye'nin kuzey batısında ve Tekirdağ ili, Trakya bölgesi ve İstanbul bölgesinde yer almaktadır. Bu bölgeler büyük ölçüde kentleşmiştir ve Türkiye'nin en büyük şehri (İstanbul) içermektedir. İstanbul'u (Halkalı istasyonu) Bulgaristan sınırına (Kapıkule istasyonu) bağlayan bu bölgelerde tek hatlı yerleşim düzenine sahip mevcut bir demiryolu ağı bulunmaktadır. Proje, doğudan batıya bu mevcut demiryolu ile büyük ölçüde uyumludur ve aşağıdaki gibi bölümlere ayrılmıştır:
- Halkalı - İspartakule; ve
  - İspartakule - Çerkezköy.
- 1.4.2. Ayrıca, İstanbul'u Bulgaristan sınırına bağlayan ve Tekirdağ'ın ana limanı ile İstanbul'un uluslararası ve ulusal havalimanlarına bağlantı sağlayan yerleşik bir yol ağı da bulunmaktadır.

1.4.3. Proje **Şekil 1-1**'de gösterilmektedir.

## 1.5 PAYDAŞ KATILIM PLANI

1.5.1. Bu Paydaş Katılım Planı (PKP), AYGM'nin Proje ile bağlantılı paydaş katılımı, istişare ve bilgilendirme faaliyetlerine ilişkin taahhütlerini ortaya koyan kamuya açık bir belgedir.

1.5.2. Paydaş katılımı ve istişare, Proje karar verme sürecini bilgilendirmek ve iyileştirmek ve bireyleri, grupları ve kuruluşları Projeye aktif olarak dâhil ederek anlayış oluşturmak amacıyla gerçekleştirilir. Paydaş katılımı ve istişare aşağıdakilerin sağlanmasına yardımcı olur:

- Potansiyel olarak etkilenen tüm grupların ve bireylerin belirlenmesi ve dâhil edilmesi;
- Etkilenecek olanlar arasında Projenin iyi bir şekilde anlaşılmasını sağlamak;
- Proje veya paydaşları için risk oluşturabilecek sorunları Proje döngüsünün başlarında belirlenmesi;
- Etki azaltma önlemlerinin uygun olduğundan (uygulanabilir, etkili ve verimli) emin olunması; ve
- Proje ve topluluklar arasında tüm tarafların yararına olacak uzun vadeli iletişim için bir sistem kurulması.

1.5.3. Bu PKP, Proje'nin erken aşamalarında paydaş katılımını detaylandırmakta ve gelecek aşamalarda bir rehber olarak hizmet etmektedir. Bu PKP'nin, Proje geliştirilmenin çeşitli aşamalarında (inşaat ve işletme) devam eden paydaş katılımını bilgilendirmek için Proje onayının ardından revize edilmesi gerekecektir.





## Şekil 1-1 - Proje Konumu

[BELGE PDF FORMATINDA OLURSA EKLENECEK ŞEKİL]

## 2 TEMEL YÖNETMELİKLER

### 2.1 GİRİŞ

2.1.1. Bu bölümün amacı, paydaş katılımı ve istişare ile ilgili ulusal yasal gereklilikleri ve Kredi Kuruluşlarının sosyal politika gerekliliklerini özetlemektir.

### 2.2 ULUSAL GEREKLİLİKLER

#### TÜRKİYE CUMHURİYETİ ANAYASASI

2.2.1. 'Türkiye Cumhuriyeti Anayasası', Proje için paydaş katılımı ve istişare ile ilgili ana belgedir. Paydaş katılımı ile ilgili olarak Anayasa'nın temel maddeleri aşağıda listelenmiştir:

- Madde 25: Düşünce ve kanaat hürriyeti - *Herkes, düşünce ve kanaat hürriyetine sahiptir. Her ne sebep ve amaçla olursa olsun kimse, düşünce ve kanaatlerini açıklamaya zorlanamaz; düşünce kanaatleri sebebiyle kınanamaz ve suçlanamaz.*
- Madde 26: Düşünceyi açıklama ve yayma hürriyeti- *Herkes, düşünce ve kanaatlerini söz, yazı, resim veya başka yollarla tek başına veya toplu olarak açıklama ve yayma hakkına sahiptir. Bu hürriyet Resmî makamların müdahalesi olmaksızın haber veya fikir almak ya da vermek serbestliğini de kapsar.*
- Madde 56: Sağlık, çevre ve konut - A. Sağlık hizmetleri ve çevrenin korunması - *Herkes sağlıklı ve dengeli bir çevrede yaşama hakkına sahiptir. Çevreyi geliştirmek, çevre sağlığını korumak ve çevre kirlenmesini önlemek Devletin ve vatandaşların ödevidir.*
- Madde 63: Tarih, kültür ve tabiat varlıklarının korunması - *Devlet, tarih, kültür ve tabiat varlıklarının ve değerlerinin korunmasını sağlar, bu amaçla destekleyici ve teşvik edici tedbirleri alır.*
- Madde 74: Dilekçe Hakkı - *Vatandaşlar ve karşılıklılık esası gözetilmek kaydıyla Türkiye'de ikamet eden yabancılar kendileriyle veya kamu ile ilgili dilek ve şikâyetleri hakkında, yetkili makamlara ve Türkiye Büyük Millet Meclisine yazı ile başvurma hakkına sahiptir.*

#### 4721 SAYILI MEDENİ KANUN

2.2.2. Taşınmaz hakları ve kısıtlamaları Medeni Kanunun ilgili bölümünde (08.12.2001 tarihli, 24607 sayılı Resmi Gazete) tanımlanmıştır. Medeni Kanun hükümleri, Projenin tüm aşamalarında dikkate alınacak ve karşılanacaktır.

#### 4982 SAYILI BİLGİ EDİNME HAKKI KANUNU

4982 Sayılı Bilgi Edinme Hakkı Kanunu (24.10.2003 tarihli 25269 sayılı Resmi Gazete) kamuoyunun projelerin gelişimi ve uygulaması hakkında bilgi alma ve şikâyet etme hakkına sahip olduğunu belirtmektedir. Kanun, kamu kurum ve kuruluşları ile kamu kurumu niteliğindeki meslek kuruluşlarının faaliyetleri ile ilgilidir. Halkın, talep edilen bilgi veya belgeye 15-30 iş günü içinde erişim hakkı tanınmalı veya reddedilmelidir. Kanun ayrıca erişimin reddedilmesi durumunda kamuya açık şikâyet prosedürlerini de içerir. Bilgi edinme hakkı, demokratik ve şeffaf bir hükümetin gereği olan eşitlik, tarafsızlık ve açıklık ilkelerini kapsar.

## 4982 SAYILI DİLEKÇE HAKKININ KULLANILMASINA DAİR KANUN

- 2.2.3. Türk vatandaşları, anılan Kanunun 3. maddesine göre kendilerini veya kamuoyunu ilgilendiren talep ve şikâyetler için Türkiye Büyük Millet Meclisi ve ilgili makamlara yazılı olarak başvurma hakkına sahiptir (01.11.1984 tarihli 3071 sayılı Resmi Gazete). Mukim yabancılar müteakabiliyet esasına göre ve Türkçe dilekçe hazırlama hakkına sahiptir.

## 2942 SAYILI KAMULAŞTIRMA KANUNU

- 2.2.4. Kamulaştırma işleminin idare işlemi, amacına, yetkisine, usulüne, gerekçesine ve işlemin konusuna göre anılan Kanuna (08.11.1983 tarih ve 18215 sayılı Resmi Gazete) göre yapılır.

## 29186 SAYILI ÇEVRESEL ETKİ DEĞERLENDİRMESİ YÖNETMELİĞİ (ÇED YÖNETMELİĞİ)

- 2.2.5. Yönetmelik, 2014 yılında yürürlüğe girmiş ve 2016, 2017 ve 2019 yıllarında değiştirilmiştir. Yönetmelik, Türkiye'deki ÇED usul ve ilkelerini ve Çevre ve Şehircilik Bakanlığı'nın ÇED projelerinin durumuna ilişkin kurallarını veya bu kararları yerel yönetimlere devretme yetkisini belirlemektedir. Yönetmelik ayrıca ÇED raporları, ÇED prosedürleri ve süreçleri, izleme ve denetim rejimleri ve etkili ÇED ve çevre yönetimi prosedürleri konularında hükümleri de kapsamaktadır.
- 2.2.6. Yönetmeliğin Ek 1'inde listelenen projeler için halkın katılımı gereklidir (proje hakkında bilgi sağlanması dâhil).
- 2.2.7. ÇSED Bölüm 4: Kredi Kurulunun Performans Gereklilikleri, AB Standartları, Yasal ve Politika Bağlamı kapsamında açıklandığı gibi, 2017 yılında Proje için ulusal bir ÇED hazırlanmıştır. Ulusal gerekliliklere uygun olarak Proje için Ulusal ÇED (2017) hazırlanırken danışma sağlanmıştır. Bu raporun 3 Bölümünde detaylandırılmıştır.

## 2.3 KREDİ KURULUŞLARININ GEREKLİLİKLERİ

### EBRD

#### EBRD'nin Çevresel ve Sosyal Politikası ve Performans Gereklilikleri ve Bağımsız Proje Hesap Verebilirlik Mekanizması

- 2.3.1. EBRD tarafından finanse edilen tüm projeler, PG10 Bilgi Açıklama ve Paydaş Katılımı da dâhil olmak üzere projelerin karşılaması gereken çevresel ve sosyal sürdürülebilirliğin kilit alanları için on Performans Gerekliliği (PG) içeren EBRD Çevresel ve Sosyal Politikası gerekliliklerini karşılayacak şekilde yapılandırılacaktır. Ek olarak, bağımsız bir son çare aracı olarak EBRD'nin Bağımsız Proje Hesap Verebilirlik Mekanizması (IPAM), Banka'nın ESP'sine ve Bilgiye Erişim Politikasının Projeye özgü hükümlerine uyup uymadığını belirlemek ve uygulanabildiği durumlarda, Banka'nın gelecekteki uyumsuzluklarını önlerken, bu politikalara uyumsuzlukları gidermek amacıyla Proje paydaşları arasında EBRD tarafından finanse edilen projeler hakkında Projeden etkilenen kişiler ve sivil toplum kuruluşları tarafından gündeme getirilen sosyal, çevresel ve kamuyu aydınlatma sorunlarının çözümünü kolaylaştırmayı amaçlamaktadır.
- 2.3.2. Proje PG 1, 2, 3, 4, 5, 6, 8 ve 10'a göre değerlendirilmiştir. PG7 (Yerel Halk) ve PG9 (Finansal Araçlar), Proje alanında yerel halk olmadığından ve hiçbir finansal aracı olmadığından geçerli değildir. Paydaşlarla istişare ve bilgi verilmesi PG10 kapsamında el alınmıştır.
- 2.3.3. PG10'un ilgili amaçları ve gereklilikleri **Tablo 2-1**'de sunulmaktadır.

#### Tablo 2-1 - EBRD PG10 Gereklilikleri

Hedef	Temel Gereklilikler
-------	---------------------

Hedef	Temel Gereklilikler
Paydaş Tanımlama	<ul style="list-style-type: none"><li>Projeden etkilenen veya muhtemelen etkilenen dezavantajlı veya savunmasız gruplar da dâhil olmak üzere Projeden etkilenen paydaşların belirlenmesi.</li><li>Paydaş Katılım Planı ve Şikâyet Mekanizması geliştirilmesi ve uygulanması.</li></ul>
Bilgi Açıklama	<ul style="list-style-type: none"><li>Paydaşların kültürel açıdan uygun bir şekilde zamanında, ilgili, anlaşılabilir, erişilebilir bilgilere erişiminin sağlanması. Aşağıdakilere erişim dâhildir:<ul style="list-style-type: none"><li>Projenin amacı, niteliği, ölçeği ve süreleri;</li><li>Her türlü risk, potansiyel etki ve etki azaltma önlemleri;</li><li>Önerilen paydaş katılım süreci;</li><li>Halkın katılımı toplantılarının zamanı ve yeri; ve</li><li>Bir Şikâyet Mekanizması.</li></ul></li><li>Mümkün olduğunda, dezavantajlı veya savunmasız gruplar olarak tanımlananların etkin katılımına izin vermek için farklılaştırılmış önlemler uygulanacaktır.</li></ul>
Anlamlı İstişare	<ul style="list-style-type: none"><li>İstişare, potansiyel proje etkilerinin derecesine uygun olacak ve:<ul style="list-style-type: none"><li>Erken başlanması ve Proje yaşam döngüsü boyunca devam edilmesi gerekmektedir;</li><li>Bilgilerin önceden açıklanmasına ve yayılmasına dayanmalıdır;</li><li>Manipülasyon, müdahale, zorlama veya baskıdan uzak durulmalıdır;</li><li>Anlamlı katılım sağlanması; ve</li><li>Belgelendirilmelidir.</li></ul></li></ul>
Devam Eden Görev ve Harici Raporlama	<ul style="list-style-type: none"><li>Paydaşlara, ortaya çıkan riskler, etkiler ve şikâyetlerle ilgili olarak Proje hakkında uygun bilgilerin sürekli olarak verilmesi.</li><li>Olumsuz etkiler, riskler, endişeler belirlenir veya ortaya çıkarılırsa güncellenmiş ÇSYP'nin açıklanması da dâhil olmak üzere Proje hakkındaki tüm güncellemelerin paydaşlara iletilmesi.</li><li>Her yıldan daha az olmamak üzere, etkilenen toplulukların endişeleriyle orantılı sıklıkta topluluğa bildirimde bulunulması.</li></ul>
Şikâyet Mekanizması	<ul style="list-style-type: none"><li>Paydaşların Proje ile ilgili endişelerini ve şikâyetlerini almak ve çözümünü kolaylaştırmak için bir Şikâyet Mekanizması oluşturulması.</li><li>Şikâyet Mekanizması aşağıdakileri yerine getirmelidir:<ul style="list-style-type: none"><li>Endişelerin derhal ve etkili bir şekilde çözülmesi;</li><li>Şeffaf, kültürel açıdan uygun ve kolayca erişilebilir bir danışma süreci kullanılması; ve</li><li>İsimsiz şikâyetlerin dile getirilmesine ve ele alınmasına izin verilmektedir.</li></ul></li></ul>

### EBRD'nin COVID-19 Paydaş Katılımı (PG10) 2020 Brifing Notu

- 2.3.4. EBRD, COVID-19 salgını sırasında etkin bilgi açıklaması ve paydaş katılımı sürdürmek için öneriler ve değerlendirmeler sunan bir kılavuz geliştirmiştir. Kılavuz, kısa vadeli ve uzun vadeli danışma yöntemlerini göz önünde bulundurarak alternatif bilgi ifşası ve paydaş katılım önlemleri sağlamaktadır. EBRD'nin istişare faaliyetlerine yönelik temel alternatif önlemleri bu PKP'ye dâhil edilmiştir (örn. Sosyal medya, Proje broşürü, çevrimiçi kampanya, telefon katılımı, video sunumu).

## **AIIB**

### **AIIB Altyapı ve Yatırım Bankası Çevresel ve Sosyal Çerçeve 2016**

- 2.3.5. Kredi Verenler Projesi, AIIB'nin Çevresel ve Sosyal Çerçevesi ile uyumlu olacaktır (2016'da onaylanmıştır ve 2019'da değiştirilmiştir). AIIB'nin kalkınma ortakları politikalarına ilişkin hükümlerine uygun olarak AIIB, EBRD'nin Çevresel ve Sosyal gerekliliklerini Projeye uygulamayı seçmiştir.

### 3 PAYDAŞ/HALKIN KATILIMI VE FARKINDALIK PROGRAMLARI

#### 3.1 ÖNCEKİ PAYDAŞ DANIŞMANLIĞI VE KATILIMI

##### ULUSAL ÇED İÇİN YAPILAN İSTİŞARELER

- 3.1.1. Ulusal gerekliliklere uygun olarak 2015 ve 2016 yıllarında Proje için Ulusal ÇED'in (2017) hazırlanması sırasında istişareler yapılmıştır. Toplantıların detayları Tablo 3-1'de verilmiştir.

**Tablo 3-1 - Ulusal ÇED Halkın Katılımı Toplantıları**

Konum	Toplantı Yeri	Katılımcı Sayısı	Katılım Oranı	Tarih
<b>2015</b>				
İstanbul İli, Çatalca İlçesi	Çatalca Halk Eğitim Merkezi Toplantı Salonu	32	Yaklaşık %20	08/09/2015
Tekirdağ İli, Çerkezköy Mahallesi	Çerkezköy Halk Eğitim Merkezi Toplantı Salonu	27		09/09/2015
Kırklareli İli, Lüleburgaz İlçesi	Lüleburgaz Nisan Nikah Salonu	46		10/09/2015
Edirne İli, Merkez İlçe	Edirne İl Kültür ve Turizm Müdürlüğü Deveci Han Kültür Merkezi Toplantı Salonu	28		
<b>2016</b>				
İstanbul İli, Silivri İlçesi	Sinekli Mahallesi Köyü Konuk Evi	26	Yaklaşık %15	15/03/2016
Tekirdağ İli, Ergene Mahallesi	Ergene-1 OSB Binası Toplantı Salonu	49		16/03/2016
Kırklareli İli, Babaeski İlçesi	Babaeski Anadolu Teknik Meslek Lisesi Konferans Salonu	50		17/03/2016
Edirne İli, Havsa İlçesi	Havsa İlçe Esnaf ve Sanatkarlar Odası Toplantı Salonu	33		

Kaynak: AYGM, 2020.

- 3.1.2. 2015 yılında gerçekleştirilen ilk istişare toplantıları Proje boyunca yer alan konumlarda (Çatalca, Çerkezköy, Lüleburgaz ve Merkez İlçe) gerçekleştirilmiş ve yerel sakinleri Proje ve projenin potansiyel etkileri hakkında bilgilendirmek için Türk ÇED Yönetmelikleri, gereklilikleri ve süreçlerine uygun olarak düzenlenmiştir. Proje ve olası önemli etkileri hakkında bilgi vermek amacıyla broşürler hazırlanmış ve bu broşürler toplantılar sırasında dağıtılmıştır. Toplantılara Çevre ve Şehircilik Bakanlığı İl Müdürlükleri başkanlık etmiştir. Yerel halkın maksimum katılımını sağlamak için toplantı saatleri ve mekân seçimi Çevre ve Şehircilik Bakanlığı İl Müdürlükleri ile birlikte koordine edilmiştir. Toplantılar yerel ve ulusal gazetelerde duyurulduğu gibi internet sitelerinde de yayınlanmıştır.

3.1.3. 2016 yılında gerçekleştirilen ikinci tur toplantılar, bölge sakinlerini Proje ve projenin çevresel ve sosyal etkileri hakkında bilgilendirmek için yapılmıştır. Mevcut demiryolu güzergâhında bulunan daha fazla insanı Proje hakkında bilgilendirmek amacıyla toplantılar ilk toplantı turunda kullanılan yerlerden farklı yerlerde (Silivri, Ergene, Babaeski ve Havsa Belediyeleri) gerçekleştirilmiştir. Toplantıların yeri ve tarihi 11 Mart 2016'da dört yerel gazetede (her il için bir yerel gazete) duyurulmuştur.

3.1.4. Halkın katılımı toplantılarının her iki turunda gündeme getirilen ana sorunlar aşağıdakilerle ilgiliydi:

- İşletme aşamasında potansiyel olumsuz gürültü etkileri.
- İnşaat aşamasında faydalı iş fırsatları potansiyeli.
- Özellikle yolcu istasyonları için Projeyi kolaylaştırma adına yapılacak arazi edinimine ilişkin endişeler. Görüşmelerde arazi edinim çalışmalarının Kamulaştırma Kanununa uygun olarak yürütüleceği vurgulanmıştır.
- Arazi ediniminin yerel geçim kaynakları üzerindeki etkilerine dair diğer endişeler.
- Özellikle tarım araçları ve hayvan erişimi için Proje boyunca geçişlerin sağlanmasıyla ilgili endişeler. Görüşmeler sırasında, Projenin çitle çevrileceği ve geçiş hükümlerinin (köprüler, üst geçitler ve alt geçitler gibi) sağlanacağı tekrarlanmıştır.
- Bazı tarım arazilerinin kullanılamaz hale gelmesine yol açabilecek arazi parsellerinin bölünmesi ile ilgili endişeler.

## DİĞER KAMU BİLGİLENDİRME TOPLANTILARI

3.1.5. Yukarıda özetlenen ulusal ÇED Halkın Katılımı Toplantılarına ek olarak, TCDD ayrıca Temmuz 2019 ve Mayıs 2020 arasında 16 adet ilave halkı bilgilendirme toplantısı gerçekleştirmiştir. Toplantıların detayları **Tablo 3-2**'de verilmiştir.

**Tablo 3-2 - Diğer Halkı Bilgilendirme Toplantıları**

No.	Tarih	Konum	Katılımcılar
<b>Proje Alanındaki Halk Toplantıları (Proje kısmen bu ilde yer aldığından Tekirdağ ili temsilcilerinin katıldığı toplantıyı içerir)</b>			
1	30/01/2020	İstanbul	Türk Telekom Uluslararası Otoriteleri, TCDD, Yüklenici (yapım aşamasında olan Çerkezköy-Kapıkule demiryolu için) ve Danışman (Eptisa Servicios de Ingenieria, SL ile konsorsiyumda olmak üzere TPF SA).
2	25/07/2019	Tekirdağ (toplantı proje alanı dışında gerçekleşti, ancak ili temsil eden kişi katıldığı için dâhil edildi)	Ulaştırma ve Altyapı Bakanlığı, TCDD, Vali, kamu kurumları temsilcileri ve halk temsilcileri.
3	23/09/2019	Kırklareli, Edirne ve Tekirdağ (toplantı proje alanı dışında gerçekleşti, ancak ili temsil eden kişi katıldığı için dâhil edildi)	Ulaştırma ve Altyapı Bakanlığı, TCDD, Vali, kamu kurumları temsilcileri ve halk temsilcileri.
4	06/11/2019	Çerkezköy - Lüleburgaz	TEİAŞ, TCDD, Yüklenici (yapım aşamasında olan Çerkezköy-Kapıkule demiryolu için) ve Danışman (Eptisa Servicios de Ingenieria, SL ile konsorsiyumda olmak üzere TPF SA).
5	24/01/2020	Tekirdağ (toplantı proje alanı dışında gerçekleşti, ancak ili temsil	Trakya Elektrik Dağıtım Şirketi (TREDAŞ) Emlak ve Kamulaştırma Müdürü, TCDD, Yüklenici (yapım

No.	Tarih	Konum	Katılımcılar
		eden kişi katıldığı için dahil edildi)	aşamasında olan Çerkezköy-Kapıkule demiryolu için) ve Danışman (Eptisa Servicios de Ingenieria, SL ile konsorsiyumda olmak üzere TPF SA).
<b>Proje Alanı Dışındaki Halk Toplantıları</b>			
6	24/07/2019	Edirne	Ulaştırma ve Altyapı Bakanlığı, TCDD, yerel Vali, kamu kurumları temsilcileri ve halk üyeleri.
7	14/10//2019	Babaeski Belediyesi	Babaeski Bilim Müdürü, Yüklenici (inşaat aşamasında Çerkezköy-Kapıkule demiryolu için) ve Danışman (Eptisa Servicios de Ingenieria, SL ile konsorsiyum halinde olmak üzere TPF SA).
8	16/10/2019	Edirne Belediyesi	Erdine Belediyesi yetkilileri, TCDD, Yüklenici (yapım aşamasında olan Çerkezköy-Kapıkule demiryolu için) ve Danışman (Eptisa Servicios de Ingenieria, SL ile konsorsiyumda TPF SA).
9	04/11/2019	Ağyeri Köyü	Muhtar ve halk temsilcileri.
10	07/11/2019	Babaeski - Havsa - Edirne	TEİAŞ çalışanları, TCDD, Yüklenici (yapım aşamasında olan Çerkezköy-Kapıkule demiryolu için) ve Danışman (Eptisa Servicios de Ingenieria, SL ile konsorsiyumda olmak üzere TPF SA).
11	02/12/2019	Kuzucu Köyü	Kuzucu Köyü Sulama Kooperatifi ve Danışman (Eptisa Servicios de Ingenieria, SL ile konsorsiyumda olmak üzere TPF SA).
12	24/02/2020	Trakya Kariyer Fuarı - Edirne Trakya Üniversitesi	Ulaştırma ve Altyapı Bakanlığı, Trakya Üniversitesi - Kırklareli Üniversitesi - Namık Kemal Üniversitesi - Bandırma 17 Eylül Üniversitesi ve Danışman (Eptisa Servicios de Ingenieria, SL ile konsorsiyumda olmak üzere TPF SA).
13	25/02/2020	Trakya Kariyer Fuarı - Edirne Trakya Üniversitesi	Ulaştırma ve Altyapı Bakanlığı, Trakya Üniversitesi - Kırklareli Üniversitesi - Namık Kemal Üniversitesi - Bandırma 17 Eylül Üniversitesi ve Danışman (Eptisa Servicios de Ingenieria, SL ile konsorsiyumda olmak üzere TPF SA).
14	26/02/2020	Edirne	TEİAŞ - TCDD, Yüklenici (yapım aşamasında olan Çerkezköy-Kapıkule demiryolu için) ve Danışman (Eptisa Servicios de Ingenieria, SL ile konsorsiyumda olmak üzere TPF SA).
15	19/03/2020	Düğüncülü Köyü	Muhtar ve halk temsilcileri.
16	08/05/2020	Büyükkarıştıran Köyü	Büyükkarıştıran Köyü Sulama Kooperatifi ve Danışman (Eptisa Servicios de Ingenieria, SL ile konsorsiyumda olmak üzere TPF SA).

## 3.2 ÇSED VE YYEP İÇİN YAPILAN İSTİŞARE

3.2.1. Temmuz ve Ağustos 2020'de ÇSED ve YYEP'nin geliştirilmesi sırasında WSP tarafından bir dizi istişare toplantısı gerçekleştirilmiştir. Tüm istişare toplantıları, sosyal mesafe ve maske kullanımı dahil



olmak üzere COVID-19 ile ilgili kısıtlamalar dikkate alınarak açık alanda ve yüz yüze gerçekleştirilmiştir.

3.2.2. Kapsayıcı bir katılım yaklaşımı sağlamak için önemli hassas gruplara danışılmıştır.

3.2.3. Bu danışma toplantılarının amacı aşağıdaki gibidir:

- **ÇSED** ve **YYEP** hakkında bilgi verilmesi;
- Yerel halkın Proje hakkındaki görüşlerini ve endişelerini öğrenmek ve
- Yerel toplulukları tasarım, inşaat ve işletme aşamasında karar verme sürecine dâhil etmektir.

3.2.4. İstişare toplantıları aşağıdakilerden meydana gelmiştir:

- Proje güzergâhı boyunca etkilenen tüm belediyelerle 2020 yılı Haziran ve Temmuz aylarında yapılacak valilik toplantıları (**Tablo 3-3**'te ayrıntılı olarak verildiği gibi);
- Temmuz 2020'de gerçekleştirilen Muhtar toplantıları (**Tablo 3-4**'te ayrıntılı olarak verildiği gibi); ve
- Temmuz 2020'de gerçekleştirilen odak grup toplantıları (**Tablo 3-5**'te detaylandırıldığı üzere).

## VALİLİK TOPLANTILARI

3.2.5. Valilikler ve belediyeler ile toplantılar 29 Haziran 2020 ve 1 Temmuz 2020 tarihleri arasında yapılmıştır.

**Tablo 3-3 - Valilik ve Belediye Toplantıları**

No. ve Tarih	Yer	Katılımcılar	ÖZET
1 (29/06/2020)	Başakşehir Valiliği	Kaymakam	Genel Proje açıklanmış ve güzergâh bir harita üzerinde gösterilmiştir. Kaymakam, Projeye olan desteğini ifade etmiştir. Herhangi bir endişe dile getirilmemiştir.
2 (29/06/2020)	Başakşehir Belediyesi	Başkan Yardımcısı	Genel Proje açıklanmış ve güzergâh bir harita üzerinde gösterilmiştir. Belediye Başkan Yardımcısı, Projeye olan desteğini ifade etmiştir. Belediye Başkan Yardımcısı Halkalı ile Ispartakule arasındaki mevcut demiryolu ile ilgili bir soru sormuştur. Mevcut demiryolunun muhafaza edilebileceği açıklanmıştır.
3 (29/06/2020)	Arnavutköy Valiliği	Kaymakam	Genel Proje açıklanmış ve güzergâh bir harita üzerinde gösterilmiştir. Kaymakam, Projeye olan desteğini ifade etmiştir. Herhangi bir endişe dile getirilmemiştir.
4 (29/06/2020)	Arnavutköy Belediyesi	Belediye İnşaat ve Şehircilik Müdürü Müdür Yardımcısı	Genel Proje açıklanmıştır. Belediye yetkilileri Projeye olan desteklerini ifade etmiştir. Belediye yetkilileri, Yeşilbaşır'da Proje'den geçen bir doğalgaz boru hattının varlığına dikkat çekmiştir. Herhangi bir endişe dile getirilmemiştir.
5 (29/06/2020)	Çatalca Valiliği	Kaymakam Baş Katibi Kaymakam Özel Sekreteri	Çatalca İlçesi geçici olarak Silivri Kaymakamı tarafından yönetilmiştir (Temmuz 2020'ye kadar). Genel Proje açıklanmıştır. Kaymakam, Projeye olan desteğini ifade etmiştir. Herhangi bir endişe dile getirilmemiştir.
6 (29/06/2020)	Çatalca Belediyesi	Belediyenin İnşaat ve Şehircilik Müdürü	Genel Proje açıklanmıştır. Projenin inşaat aşamasında, özellikle Nakkaş ve İzzetin çevresinde patlatma faaliyetleri ile ilgili endişeler dile getirilmiştir.

No. ve Tarih	Yer	Katılımcılar	ÖZET
7 (30/06/2020)	İstanbul Valiliği	Vali Yardımcısı TCDD Kara Hizmetleri Müdür Yardımcısı	Genel Proje açıklanmış ve güzergâh bir harita üzerinde gösterilmiştir. Vali Yardımcısı, Projeye olan desteğini ifade etmiştir. Herhangi bir endişe dile getirilmemiştir.
8 (30/06/2020)	Silivri Valiliği	Kaymakam Baş Katibi	Genel Proje açıklanmış ve güzergâh bir harita üzerinde gösterilmiştir. Kaymakamın Baş Katibi desteklerini sunmuştur. Herhangi bir endişe dile getirilmemiştir.
9 (30/06/2020)	Silivri Belediyesi	Başkan Yardımcısı	Genel Proje açıklanmış ve güzergâh bir harita üzerinde gösterilmiştir. Belediye Başkan Yardımcısı, Projeye olan desteğini ifade etmiştir. Belediye Başkan Yardımcısı, Projenin kırsal topluluklara (Akören, Bekirli, Kurfalı, Küçüksinekli Çayırdere) yakınlığına dikkat çekerek, projenin inşaat aşamasının söz konusu kırsal toplulukları etkilemeyeceğine dair görüşlerini ifade etmiştir.
10 (01/07/2020)	Büyükçekmece Valiliği ve Belediyesi	Vali Yardımcısı (Büyükçekmece Kaymakamı adına)	Genel Proje açıklanmış ve güzergâh bir harita üzerinde gösterilmiştir. Arazi edinimi ile ilgili endişeler ortaya çıkmıştır.
11 (01/07/2020)	Çerkezköy Valiliği	Çerkezköy Kaymakamı	Genel Proje açıklanmış ve güzergâh bir harita üzerinde gösterilmiştir. Kaymakam, Projeye olan desteğini ifade etmiştir. Herhangi bir endişe dile getirilmemiştir.
12 (01/07/2020)	Çerkezköy Belediyesi	Başkan Yardımcısı Belediye Mühendisi	Genel Proje açıklanmış ve güzergâh bir harita üzerinde gösterilmiştir. Belediye Başkan Yardımcısı, Projeye olan desteğini ifade etmiştir. Belediye Başkan Yardımcısı, çok sayıda mülkün Projeye yakın olduğunu ve bazı durumlarda Projenin arazi parsellerinin bölünmesine yol açarak bazı tarım arazilerinin kullanılamaz hale gelmesine yol açabileceğini belirtmiştir. Belediye Başkan Yardımcısı, bölünmüş arazi parsellerinin kamulaştırılmasını tavsiye etmiştir.
13 (02/07/2020)	Tekirdağ Valiliği	Tekirdağ Valisi Tekirdağ Vali Yardımcısı Karayolları 18. Bölge Genel Müdürlüğü Tekirdağ Gar Şefi	Genel Proje açıklanmış ve güzergâh bir harita üzerinde gösterilmiştir. Valiler, Projeye desteklerini ifade etmişlerdir. Herhangi bir endişe dile getirilmemiştir.

## MUHTAR TOPLANTILARI

3.2.6. Toplantılar 1 - 5 Temmuz 2020 Tarihleri arasında Muhtarları Proje hakkında bilgilendirmek, etkilenen yerleşim yerlerinin mevcut durumuyla ilgili görüşmek ve Proje hakkındaki endişelerini ve görüşlerini talep etmek için yapılmıştır. Toplantı tarihleri Tablo 3-4'te gösterilmektedir.

3.2.7. Muhtarlar, inşaat gürültüsünün en önemli sorun olduğunu belirterek, bunu inşaat tozu, inşaat trafiği ve yollarda ve erişimde kesinti izlemiştir. Yerleşim yerlerindeki arazilerin çoğu hâlihazırda sulanmamaktadır (Şamlar ve Kabakça'da bazı istisnalar dışında). Bütün Muhtarlar, ekili tarım arazisi bulmanın zor olacağını belirtmektedir. Muhtarların çoğunluğu, Projenin yerel ekonomiye katkı sağlayacağını belirtmiş ve Muhtarlar, özellikle istihdama ve hizmetlere daha iyi erişimle ilgili olarak, ulaşımın iyileştirilmesiyle bağlantılı sosyal faydalar olacağını belirtmiştir.

**Tablo 3-4 - Muhtar Toplantıları**

<b>Tarih</b>	<b>Muhtar Toplantıları</b>
01/07/2020	Bahçeşehir 2. Kısım Muhtarlığı (eski adıyla Hoşdere)
01/07/2020	Şamlar Muhtarlığı (Tatarcık)
02/07/2020	Deliklikaya Muhtarlığı
02/07/2020	Ömerli Muhtarlığı
02/07/2020	Bahşayış Muhtarlığı
02/07/2020	Nakkaş Muhtarlığı
02/07/2020	Ferhatpaşa Muhtarlığı
03/07/2020	Yeşilbayır Muhtarlığı
03/07/2020	Akören Muhtarlığı
03/07/2020	Bekirli Muhtarlığı
03/07/2020	Küçüksinekli Muhtarlığı
03/07/2020	Büyüksinekli Muhtarlığı
03/07/2020	Çayırdere Muhtarlığı
04/07/2020	Karaağaç Muhtarlığı
04/07/2020	Kaleiçi Muhtarlığı
04/07/2020	İnceğiz Muhtarlığı
04/07/2020	Kabakça Muhtarlığı
04/07/2020	Kurfallı Muhtarlığı
04/07/2020	Gazi Mustafa Kemal Paşa (GMKP) Muhtarlığı

Tarih	Muhtar Toplantıları
04/07/2020	İstasyon Muhtarlığı
05/07/2020	İzzettin Muhtarlığı
05/07/2020	Gökçeali Muhtarlığı

- 3.2.8. Ankete katılan tüm muhtarlar, 2017'den beri belediyeler tarafından düzenlenen halka açık toplantılara katılan 5 kişi ile Proje hakkında bilgilendirilmiştir. Projeye karşı tutumları sorgulandığında; Muhtarların %73'ü Projeye karşı olumlu bir tavır sergilerken, Muhtarların %18'i tarafsız ve %9'u cevap vermemektedir. Projeye olumlu yaklaşan Muhtarlar, Proje'nin bölgedeki ulaşım sorunlarına bir çözüm ve yerel ekonomiyi iyileştirme fırsatı olduğu konusundaki görüşlerini temel almışlardır. Projeye tarafsız yaklaşan Muhtarlar, ülke ekonomisine katkı sağlayacağını düşündüklerini ancak doğrudan toplumlarına fayda sağlayacağını düşünmediklerini belirtmişlerdir. Bu muhtarların çoğunluğu İstanbul'dan çok Çerkezköy'e daha yakın konumdaydı.
- 3.2.9. Muhtarlar tarafından Projenin en yaygın olarak algılanan faydaları, daha hızlı ulaşım (%25) ve gelişmiş bir ekonomiydi (%17). Ancak Muhtarların %32'si Proje ile ilgili herhangi bir avantaj olmayacağını düşündüklerini belirtmişlerdir. Bunun nedeni, Muhtarların gerekli olacak kamulaştırmanın kapsamından emin olmamaları ve Etkilenen Kişilerin (Projeden Etkilenen Kişiler) bu süreçte dezavantajlı duruma düşme ihtimalidir.
- 3.2.10. Muhtarların çoğunluğu (%82), Proje nedeniyle bazı tanımlamaların faydaları olacağına inanmaktadır ve birçok katılımcı (%41) birden fazla potansiyel faydadan bahsetmiştir. Muhtarların sadece %18'i Projeden hiçbir fayda görmeyeceğini düşünmüşlerdir, bu katılımcılar Projenin batı yarısında, İstanbul'dan uzakta (Gökçeali, İnceğiz, Büyüksinekli ve Küçüksinekli) yer almaktadır. Bir diğer %18'i soruya verdiği yanıtta "diğer" ifadesini belirtmiş ve ilgili metinde kendi toplulukları içinde bir istasyonun konumlandırılması için bir talepte bulunmuştur. Bu topluluklar Yeşilbayır, Karaağaç, Nakkaş ve Akören'dir.
- 3.2.11. Muhtarlar, önceki sorularda işsizlikle ilgili endişelerini dile getirmiş olsalar da, bu yanıt, birçok Muhtarın Projenin kendi toplulukları için istihdam yaratmasını beklemediğini göstermektedir. Buna karşın, iş yerlerine erişim sağlamak için uzaktaki bölgelere daha kolay ve daha hızlı gidip gelmenin faydasına dikkat çekmişlerdir.

### ODAK GRUP TOPLANTILARI

- 3.2.12. ÇSED'in bir parçası olarak, bir dizi 14 odak grup toplantısı gerçekleştirildi:
- 5 topluluk toplantısı; ve
  - Yerel topluluklardan kadınlarla 9 toplantı.
- 3.2.13. Odak grup toplantılarının amacı, Proje hakkında yerel kaygıları ve görüşleri elde etmek ve etkilenen bölgelerdeki olası çevresel ve sosyal sorunları vurgulamaktır. Odak grup toplantılarında aşağıdaki bilgiler verilmiştir:
- Toplantının amacıyla ilgili bilgiler;
  - Projeye genel bir bakış;
  - Proje haritası; ve
  - Şikâyet Mekanizması sürecinin bir açıklaması.
- 3.2.14. **Tablo 3-5**, odak grup toplantılarının sonuçlarını vermektedir.



**Şekil 3-1 - Topluluk Odak Grup Toplantısı**



**Şekil 3-2 - Kadın Odak Grup Toplantısı**

**Tablo 3-5 - Odak Grup Toplantıları**

No.	Tarih	Konum	Katılımcılar	ÖZET
<b>Topluluk Odak Grup Toplantıları</b>				
1	25/07/2020	Silivri İlçesi Büyüksinekli Mahallesi	Kömür işletmesi sahipleri (2 erkek).	<p>Bu odak gruptan önce, Muhtara gönderilen resmi mektup dışında yerel halka hiçbir Proje bilgisi verilmemişti. Mevcut geçişler yeterince büyük olmadığından veya tarım makineleri için uygun durumda olmadığından, tarım ekipmanları için geçişlerin sağlanmasına ilişkin temel endişeler ortaya çıkmıştır. 2 işletme sahibi, tarım makinelerine uygun büyüklükte yeni bir geçit yapılmasını talep etmiştir.</p> <p>Büyüksinekli'de 3 alt geçit (56+226, 56+495 ve 59+845 noktalarında) ve 7 alt geçit (62+008,64+410, 64+935, 66+450, 67+065, 67+535, 68+170, 68+230, 69+012, 70+650 ve 71+340 noktalarında) ve Çayırdere'de 2 üst geçit (63+221, 63+830 noktalarında) Proje tasarımının bir parçası olarak yer almaktadır.</p>
2	10/07/2020	Arnavutköy İlçesi Yeşilbayır mahallesi	Ailesi ile yaşayan emekli haneler (9 erkek).	<p>Bu odak grubundan önce, bu topluluğa Proje hakkında hiçbir resmi duyuru yapılmamıştı. Tarım arazilerine erişim ve iş sağlığı ve güvenliği ile ilgili temel endişeler dile getirilmiştir. Haneler, arazi edinim süreciyle ilgili olarak kendilerine doğrudan bilgi verilmesini talep etmişlerdir.</p>
3	14/07/2020	Çatalca İlçesi Gökçeali Mahallesi	3 erkek ve 3 kadın (ev hanımı, bir işçi, bir emekli).	<p>Bu odak grubundan önce, bu topluluğa Proje bilgisi verilmemişti. Tarım arazilerinin edinimi ve yerel geçim kaynakları üzerindeki potansiyel ilişkili etkilerle ilgili temel endişeler dile getirilmiştir.</p>
4	21/07/2020	Silivri İlçesi Çayırdere Mahallesi	Yerel çiftçiler (27 erkek, 3 kadın).	<p>Bu odak grubundan önce topluluk Muhtardan Proje hakkında bilgi almış ve TCDD daha önce bazı bilgiler vermişti. Çiftçiler, doğrudan arazi edinim sürecine ilişkin Proje programı hakkında bilgi verilmesini talep etmişlerdir. Çiftçiler başka toplantılar talep etmiştir.</p>
5	25/07/2020	Çatalca İlçesi Kabakça Mahallesi	Mevsimlik tarım işçileri (4 erkek).	<p>Bu odak grubundan önce, mevsimlik tarım işçilerine önceki hiçbir resmi Proje bilgisi verilmemişti. Herhangi bir endişe dile getirilmemiştir.</p>

No.	Tarih	Konum	Katılımcılar	ÖZET
<b>Kadın Odak Grup Toplantıları</b>				
1	16/07/2020	Arnavutköy Deliklikaya Mahallesi	Toplam 4 kadın (ev hanımları).	Bu odak grubundan önce, yerel kadınlara hiçbir resmi Proje bilgisi verilmemişti. Güvenlik ve arazi kullanımı ile ilgili temel endişeler dile getirilmiştir. Yerel kadınlar, yerel şikâyetlerin ele alınmadığı yakınlardaki bir otoyolun inşaat aşamasında daha önce kötü deneyimler yaşadıklarını söylemişlerdir.
2	27/07/2020	Çatalca Bahşayıs Mahallesi	Toplam 4 kadın (1 öğretmen ve 3 ev hanımı).	Bu odak grubundan önce, yerel kadınlara hiçbir resmi Proje bilgisi verilmemişti. Projenin yerel kadınların geçim kaynakları üzerindeki potansiyel etkisi ve artan bir toplumsal cinsiyet tacizi olasılığına yol açabilecek yabancı inşaat işçilerinin akını ile ilgili önemli endişeler dile getirilmiştir.
3	18/07/2020	Çatalca Gökçeali Mahallesi, Yeltepe Mevkii	Toplam 4 kadın (bir işsiz, 2 ev hanımı ve bir emekli).	Bu odak grubundan önce, yerel kadınlar Proje hakkında bir şeyler duymuşlardı, ancak ayrıntılı bilgi açıklanmamıştı. Yerinden edinim ve arazi edinimi potansiyeli ve su temini olmaması ile birlikte Proje'nin geçim kaynakları üzerindeki etkilerine ilişkin temel endişeler dile getirilmiştir. Yerel kadınlar, arazi edinim süreciyle ilgili olarak kendilerine doğrudan bilgi verilmesini talep etmiştir. Yerel kadınlar, toplumda cinsiyet eşitliği olmadığına inanmaktadırlar.
4	20/07/2020	Çatalca İnceğiz Mahallesi	Toplam 9 kadın (7 ev hanımı, işsiz bir işçi ve bir mevsimlik işçi).	Bu odak grubundan önce, yerel kadınlara hiçbir resmi Proje bilgisi verilmemişti. Özellikle inşaat aşamasında ve kasabalara giren ve çıkan yabancı işçilerle ilgili olarak topluluk güvenliği ile ilgili temel endişeler dile getirilmiştir. Yerel kadınlar, tren istasyonlarında kadınlar için çocuk bakım odaları kurulmasını talep etmiştir.
5	09/07/2020	Çatalca İzzettin Mahallesi	Toplam 2 kadın (her ikisi de ev hanımı).	Bu odak grubundan önce, yerel kadınlara hiçbir resmi Proje bilgisi verilmemişti. Yerleşim alanlarından uzak istasyonlarda inşaat faaliyetlerinden kaynaklanan toz ve emisyonlar ve yerel kadınlara yönelik güvenlik konularında temel endişeler dile getirilmiştir. Yerel kadınlar, hastanelere ve diğer kamu tesislerine erişim için olduğu gibi, yalnızca ara sıra treni kullandıklarını belirtmişlerdir. Yerel kadınlar, Proje sayesinde toplumun daha iyi erişimden yararlanacağına inanmaktadırlar.
6	13/07/2020	Çatalca Kabakça Mahallesi	Toplam 8 kadın (6 ev hanımı ve 2 işsiz).	Bu odak grubundan önce, yerel kadınlara hiçbir resmi Proje bilgisi verilmemişti. İnşaat faaliyetleri, yabancı inşaat işçilerinin varlığı ve Projenin işletilmesi ve gürültü ile ilgili temel endişeler dile getirilmiştir. Bu odak grup toplantısına katılan kadınlar Projeyi desteklemediklerini belirtmişlerdir.

No.	Tarih	Konum	Katılımcılar	ÖZET
7	20/07/2020	Silivri Bekirli Mahallesi	Toplam 4 kadın (ev hanımları).	Bu odak grubundan önce, yerel kadınlara hiçbir resmi Proje bilgisi verilmemişti. Özellikle yerel alanlara girip çıkan yabancı inşaat işçileriyle ilgili olarak yerel kadınların güvenliği ile ilgili temel endişeler dile getirilmiştir. Yerel kadınlar, cinsiyet tacizi olasılığını azaltmak için trenlere kapalı devre televizyon sistemi (CCTV) kurulmasını talep etmektedir.
8	21/07/2020	Silivri Çayırdere Mahallesi	Toplam 10 kadın (8 ev hanımı, 1 iş arayan ve bir emekli).	Bu odak grubundan önce, yerel kadınlara hiçbir resmi Proje bilgisi verilmemişti. Tarım arazileri üzerindeki etki ve inşaat faaliyetlerine yakın çocukların güvenliği ve emniyeti konusunda temel endişeler dile getirilmiştir.
9	21/07/2020	Silivri Çayırdere Mahallesi	Toplam 8 kadın (6 ev hanımı ve 2 emekli).	Bu odak grubundan önce, yerel kadınlar Muhtar aracılığıyla Projeden haberdar olmuşlardı. Erkeklere (ana karar vericiler olarak) tazminat ödenmesine ilişkin temel endişeler dile getirilmiştir. Yerel kadınlar Şikâyet Mekanizması ve süreci hakkında bilgi talep etmişlerdir.



## EK İSTİŞARELER

3.2.15. Ek istişareler 15 Şubat - 19 Şubat 2021 tarihleri arasında Yeşilbayır, Kabakça ve Akören'deki topluluklarda yapılmıştır.

- Arıcı: Yaklaşık 250 arı kovanı için kamulaştırma koridoru içindeki bir arazi parselini kullanan bir arıcıyla toplantı yapılmıştır (Şekil 3-3'te gösterilmiştir); ve
- Muhtarlar: Yeşilbayır, Kabakça ve Akören Muhtarları ile de Proje hakkında bilgi vermek amacıyla yeniden toplantılar yapılmıştır. Bu toplantılarda muhtarlar Proje ile ilgili herhangi bir endişe dile getirmedi.

3.2.16. Ek istişarelerin bir parçası olarak hiçbir ek savunmasız grup tespit edilmemiştir.



Şekil 3-3 - Arıcı tarafından kullanılan Parsel

## 3.3 PROJE İLE İLGİLİ ENDİŞELER

- 3.3.1. Hanehalkı anketine katılanlara şu anda topluluklarının karşı karşıya olduğu en önemli sorunlar sorulduğunda, hanehalkı anketine katılanların %48'i belirli bir sorun olmadığını belirtmiştir. Bununla birlikte, bahsedilen konulardan suç ve uyuşturucu kullanımı temel sorunlar olarak gösterilmiştir (bunu işsizlik ve alkol bağımlılığı izledi).
- 3.3.2. Projeden Etkilenen Kişilere Proje ile ilgili endişeleri sorulduğunda çeşitli konular sorulmuştur. Belirtilen en yaygın endişeler şunlardır:
- Arazi kamulaştırması;
  - İnşaat gürültüsü;
  - Tren gürültüsü;
  - Yollarda ve erişimde kesinti; ve
  - Proje çevresinde toplum güvenliği.
- 3.3.3. Muhtarlar inşaat gürültüsünün en önemli sorun olduğunu belirtmiş ve ardından inşaat tozu, inşaat trafiği ve yollarda ve erişimde kesintilerden bahsetmiştir. Uzun vadeli işletme etkileriyle ilgili endişelenen kişi sayısı nispeten daha azdır (Tren gürültüsü, topluluk hissini bozulması, demiryolunun yakınlığı nedeniyle düşen ev fiyatları ve kırsal karakter kaybı) ve bunun nedeni, mevcut demiryoluna yakın bir yerde yaşadıkları için yakınlardaki toplulukların demiryoluna aşına olması ve hâlihazırda demiryolu altyapısının varlığına alışmış olması olabilir.

- 3.3.4. Topluluk üyelerinin endişelerini Muhtarlara duyurmak için kullandıkları başlıca yöntemler telefon görüşmeleri, topluluk toplantıları ve bire bir görüşmelerdir. Topluluklarındaki herhangi bir kişi / grubun Proje ile ilgili endişelerini dile getirip getirmediği sorulduğunda, aşağıdaki endişeler ortaya çıktı:
- Kamulaştırma bedeli ile ilgili detaylar;
  - Arazi kaybıyla ilgili endişeler ve Proje güzergâhının değiştirilip değiştirilemeyeceği;
  - Topluluklarına yerleştirilecek bir istasyon talebi; ve
  - Sığırlar için üst geçit / alt geçit talepleri ve odun kömürü faaliyetlerine erişim.
- 3.3.5. Hanehalkı anketleri sırasında kamulaştırılan arazilerin fiyatına ilişkin endişelerin yanı sıra, geçiş sağlanmaması halinde bazı otlak alanlarının etkileneyeceği endişesi dile getirilmiştir. Proje kapsamında yer alan köprüler, viyadük ve tüneller mevcut demiryolunun, araçların, insanlar ve faunanın Proje'nin altından veya üstünden geçebileceği yerler sağlayacaktır. Hayvanların kullanımına uygun geçişler sağlanacaktır. Örneğin, sığırlar dar, karanlık tüneller kullanmayabilir, bu nedenle hayvan geçişlerinin nihai tasarımı, nihai tasarımın bir parçası olarak özellikle hayvan otlatanlarla tartışılacak ve kararlaştırılacaktır. Bu öge, ÇSEP ve bu PKP'de yer almaktadır. Ancak, anketör, Projenin bir parçası olarak uygulanacak önerilen alt ve üst geçitleri açıkladığında, bu endişelerin önemli ölçüde azaldığına dikkat edilmelidir.
- 3.3.6. Bazı odak grubu katılımcıları, arazilerinin altında tünel olması nedeniyle evlerinin maddi değerlerinin azalması konusundaki endişelerini dile getirmişlerdir. Tünel arsa parsellerinin altından geçerse, arazileri üzerine çok katlı binalar inşa etmek için inşaat izni alamayacaklarından endişe duyuyorlardı.

## **3.4 AÇIKLAMA DÖNEMİNDE YAPILAN GÖRÜŞMELER**

- 3.4.1. Açıklama paydaş katılımı faaliyetleri, Proje için 120 günlük bilgilendirme süresi boyunca Türkiye Altyapı Yatırımları Genel Müdürlüğü (AYGM) tarafından üstlenilmiştir. Bu faaliyetler, Aralık 2021 tarihli Bilgilendirme İstişare Raporunda özetlenmiştir.

## 4 PAYDAŞ TANIMLAMA

---

- 4.1.1. Paydaş belirlemenin amacı, istişare için Proje paydaşlarını belirlemek ve önceliklendirmektir. Paydaş belirleme devam eden bir süreçtir ve bu nedenle temel paydaşlar, Projenin farklı aşamalarında tanımlanmaya devam edecektir. Paydaşları Proje etki alanına göre haritalamak için sistematik bir yaklaşım kullanılır. Bu yaklaşımda, sosyal etki bölgesinin haritalandırılmasıyla, paydaşlar etki alanına göre belirlenir.
- 4.1.2. Paydaş haritalaması sonucunda Proje paydaşları iki ana gruba ayrılmıştır:
- Birincil Paydaşlar - Projeden doğrudan etkilenen bireyler ve gruplar (örneğin arazi edinimi yoluyla); ve
  - İkincil Paydaşlar - Proje üzerinde etkisi olan, ancak Proje'den doğrudan etkilenmesi gerekmeyen taraflar (toplum rahatsızlığı gibi).
- 4.1.3. Tanımlanan temel paydaşlar **Tablo 4-1**'de sunulmuştur.

**Tablo 4-1 - Belirlenen Kilit Paydaşlar ve Katılım Yöntemleri**

<b>Tür</b>	<b>Paydaş Kategorisi</b>	<b>İsim</b>	<b>Etki / Tesir</b>	<b>Etkileşim Yöntemi</b>	<b>COVID-19 Etkileşim Yöntemi</b>
<b>AYGM Üst Yönetimi / Dahili Paydaşlar</b>	Birincil	<ul style="list-style-type: none"><li>AYGM</li><li>TCDD</li></ul>	Bu grup, Projenin her aşamasında kararlar alarak ve temel belgelerin onaylanmasını sağlayarak Projeyi doğrudan etkileyecektir.	AYGM aylık olarak yüz yüze görüşmelerle iletişim kuracaktır.	AYGM, aylık olarak sanal toplantılar aracılığıyla iletişim kuracaktır.
<b>AYGM PUB</b>	Birincil	<ul style="list-style-type: none"><li>AYGM</li></ul>	PUB, Yüklenicinin atanması ve Yüklenicilerin Projenin nihai tasarımının ve inşaatının hazırlanmasını denetlerken, Projeyi doğrudan etkileyecektir.	Yüklenici HİG'lerinin desteğiyle Halkla İlişkiler Görevlileri (HİG'ler) tarafından yerel topluluklarla düzenli istişare gerçekleştirilecektir. Etkilenen topluluklarla düzenli istişarelerde bulunarak bu PKP'nin uygulanmasından 2 HİG (1 erkek ve 1 kadın)sorumlu olacak. HİG'ler, bu PKP'de açıklanan kamu faaliyetlerinden sorumlu olacaktır. Ayrıca, alınan şikâyetler ve çözümleriyle ilgili kayıtların düzenli olarak incelenmesini de yapacaklardır.	HİG'ler sanal toplantılar aracılığıyla etkilenen topluluklarla düzenli istişarelere liderlik edecektir. İnternet sunumunun sınırlı olduğu durumlarda, HİG'ler (uygun olduğu durumlarda PUB ve/veya Yüklenici) etkilenen işletmelere ulaşmak için Muhtarlarla irtibat kuracak ve konum ve maksimum sayı ile ilgili mevcut COVID-19 kısıtlamalarına uygun olarak, en az 2 metre sosyal mesafe ve maske kullanılarak, küçük odak grupları toplantıları gerçekleştirecektir.
<b>Ulusal Hükümet Yetkilileri</b>	Birincil	<ul style="list-style-type: none"><li>Ulaştırma ve Altyapı Bakanlığı</li><li>İçişleri Bakanlığı</li><li>Çevre ve Şehircilik Bakanlığı (Tapu ve</li></ul>	Bu grup, düzenleme ve izin kontrolleri yoluyla Proje üzerinde doğrudan etkiye sahiptir.	AYGM PUB, gerektiğinde ilgili makamlara resmi yazı ve e-posta göndermesi gerekecektir. AYGM PUB, yönetmelikler,	AYGM PUB, gerektiğinde ilgili makamlara resmi yazı ve e-posta göndermesi gerekecektir. AYGM PUB, yönetmelikler,

Tür	Paydaş Kategorisi	İsim	Etki / Tesir	Etkileşim Yöntemi	COVID-19 Etkileşim Yöntemi
		Kadastro Genel Müdürlüğü dâhil) <ul style="list-style-type: none"> <li>■ Aile, Çalışma ve Sosyal Hizmetler Bakanlığı</li> <li>■ Kültür ve Turizm Bakanlığı</li> <li>■ Sağlık Bakanlığı</li> <li>■ Tarım ve Orman Bakanlığı;</li> </ul>		izinler ve Proje ilişkilerini tartışmak için ilgili makamlarla yüz yüze görüşmeler sağlayacaktır.	izinler ve Proje ilişkilerini tartışmak için ilgili makamlarla sanal toplantılar düzenleyecektir. AYGM PUB, COVID-19 ile ilgili olarak Sağlık Bakanlığı'ndan düzenli rehberlik isteyecektir.
<b>Yerel Yönetim Daireleri</b>	Birincil	<ul style="list-style-type: none"> <li>■ İstanbul Valiliği</li> <li>■ Tekirdağ Valiliği</li> <li>■ Başakşehir Kaymakamlığı</li> <li>■ Arnavutköy Kaymakamlığı</li> <li>■ Çatalca Kaymakamlığı</li> <li>■ Silivri Kaymakamlığı</li> <li>■ Çerkezköy İlçe Kaymakamlığı</li> <li>■ Büyükçekmece Kaymakamlığı</li> <li>■ Küçükçekmece Kaymakamlığı</li> <li>■</li> </ul>	Bu grup, düzenleyici uygulama yoluyla Proje üzerinde doğrudan etkiye sahiptir.	AYGM PUB HİG'leri düzenli olarak e-posta yoluyla iletişim kuracak ve PKP'in uygulanması, YYEP'nin uygulanması ve etkilenen arazi sahiplerinin ve kullanıcıların geçim kaynaklarının izlenmesi konusunda yerel belediyeler ve kaymakamlıklar ile yüz yüze toplantılar yapacaktır.	AYGM PUB HİG'leri, PKP, YYEP'nin uygulanması ve etkilenen arazi sahiplerinin ve kullanıcıların geçim kaynaklarının izlenmesi konusunda yerel belediyeler ve kaymakamlıklar ile e-posta ve sanal toplantılar yoluyla düzenli olarak irtibat kuracaktır.
<b>Potansiyel Kredi Kuruluşları</b>	Birincil	<ul style="list-style-type: none"> <li>■ EBRD</li> <li>■ AIIB</li> </ul>	Potansiyel kredi kuruluşları, Projenin her aşamasında kararlar alarak Projeyi doğrudan etkileyecektir.	AYGM, sanal toplantılar, e-postalar ve ara sıra yüz yüze görüşmeler yoluyla potansiyel kredi kuruluşlarına danışacaktır.	AYGM, sanal toplantılar ve e-postalar aracılığıyla potansiyel kredi kuruluşlarına danışacaktır.
<b>Yerel Topluluklar</b>	Birincil	<ul style="list-style-type: none"> <li>■ Etkilenen Topluluklar</li> <li>■ Arazi sahipleri</li> <li>■ Arazi Kullanıcıları</li> </ul>	Yerel bireyler ve topluluklar, istişare süreçlerinin bir parçası olarak Proje hakkındaki	AYGM, yerel toplulukların kaygılarının anlaşılmasını sağlamak için etkilenen	AYGM, yerel toplulukların endişelerinin anlaşılmasını sağlamak için etkilenen

Tür	Paydaş Kategorisi	İsim	Etki / Tesir	Etkileşim Yöntemi	COVID-19 Etkileşim Yöntemi
		<ul style="list-style-type: none"><li>■ Savunmasız Gruplar</li><li>■ Çiftçiler</li><li>■ Halkalı Muhtarlığı</li><li>■ Firuzköy Muhtarlığı</li><li>■ Altınşehir Muhtarlığı</li><li>■ Bahçeşehir 2. Kısım Muhtarlığı</li><li>■ Şamlar Muhtarlığı</li><li>■ Deliklikaya Muhtarlığı</li><li>■ Ömerli Muhtarlığı</li><li>■ Yeşilbayır Muhtarlığı</li><li>■ Karaağaç Muhtarlığı</li><li>■ Bahşayış Muhtarlığı</li><li>■ Nakkaş Muhtarlığı</li><li>■ Ferhatpaşa Muhtarlığı</li><li>■ İzzettin Muhtarlığı</li><li>■ Kaleiçi Muhtarlığı</li><li>■ Gökçeali Muhtarlığı</li><li>■ İnceğiz Muhtarlığı</li><li>■ Kabakça Muhtarlığı</li><li>■ Akören Muhtarlığı</li><li>■ Bekirli Muhtarlığı</li><li>■ Kurfalı Muhtarlığı</li><li>■ Büyüksinekli Muhtarlığı</li><li>■ Küçük Sinekli Muhtarlığı</li><li>■ Çayırdere Muhtarlığı</li><li>■ Gazi Mustafa Kemal Paşa Muhtarlığı</li><li>■ İstasyon Muhtarlığı</li></ul>	<p>görüşlerini ve yorumlarını sunarak hem doğrudan hem de dolaylı olarak Projeyi etkileyebileceklerdir.</p> <p>Yerel halk, inşaat faaliyetleri ve yüksek hızlı demiryolu işletmesi ve elektrifikasyondan kaynaklanan riskler hakkında bilgilendirilecektir.</p>	<p>muhtarlıklar da dâhil olmak üzere bireyler ve topluluklarla düzenli olarak yüz yüze görüşmeler yapılmasını sağlayacaktır.</p> <p>Yüz yüze görüşmeler, herkesin Şikâyet Mekanizmasını anlamasını sağlamak için de kullanılacaktır.</p> <p>AYGM, inşaat alanı yerlerinin seçimi sırasında Yüklenicinin yerel topluluklara danışmasını sağlamalıdır.</p> <p>Yerel halk, demiryolu işletmesinin ve elektrifikasyonun inşaat ve işletme sırasında izinsiz girenler ve etkilenen komşu mülklerin sakinleri üzerindeki güvenlik riskleri açısından etkisi hakkında bilgilendirilecektir. Yerel halklara ayrıca yüksek hızlı demiryolunun her iki tarafında sağlanacak olan 2 metre yüksekliğindeki bariyerle ilgili bilgi verilecektir. Çitler, insanların ve faunanın tren hattına olan erişimini önlemek ve dolayısıyla trenlerle çarpışma riskini azaltmak için</p>	<p>Muhtarlar da dâhil olmak üzere bireyler ve topluluklarla düzenli sanal toplantılar ve telefon görüşmeleri sağlanmalıdır.</p> <p>İnternetin sınırlı olduğu durumlarda AYGM, etkilenen bireylere ve topluluklara ulaşabilmek için Muhtarlarla irtibat kuracak ve konum ve maksimum sayı ile ilgili mevcut kısıtlamalara uygun olarak, 2 metre sosyal mesafe küçük odak grupları toplantıları üstlenecektir</p> <p>Gökçeali, İnceğiz, Büyüksinekli ve Küçüksinekli mahalleleri ve bunların muhtarları ile projenin faydalarını açıklamak ve sağlayacağı fırsatlar hakkında bilgi paylaşmak için özel bir çaba gösterilecektir.</p>

Tür	Paydaş Kategorisi	İsim	Etki / Tesir	Etkileşim Yöntemi	COVID-19 Etkileşim Yöntemi
				bir güvenlik önlemidir; ve Kadınlar tarafından paylaşılan emniyet, güvenlik ve taciz riski endişeleri tartışılmalı ve İşçilerin davranış kuralları ve Şikâyet Mekanizması gibi güvenliklerini korumaya yönelik önlemler açıklanmalıdır.	
<b>Yerel İşletmeler</b>	Birincil	Arazi kaybı ve/veya ticari faaliyetlerin (çiftçilik, hayvancılık, arıcılık ve odun kömürü işi gibi) yürütüldüğü yere erişim nedeniyle geçim kaynaklarının etkilenebileceği işletmeler.	Arazi edinim süreci ve geçişlerin konumu nedeniyle Proje sonucunda işletmeler olumsuz etkilenebilir.	AYGM, etkilenen işletmelere yüz yüze görüşmeler yoluyla danışacaktır.	AYGM, sanal toplantılar aracılığıyla etkilenen işletmelere danışacaktır. İnternet sunumunun sınırlı olduğu durumlarda AYGM, etkilenen işletmelere ulaşabilmek için Muhtarlarla irtibat kuracak ve 2 m sosyal mesafe kurallarına uyarak küçük odak grupları ile toplantı yapacaktır.
<b>Yerel Kooperatifler</b>	İkincil	<ul style="list-style-type: none"> <li>■ Arıcılık: SS İstanbul Arı ve Arı Ürünleri Üretim ve Pazarlama Kooperatifi</li> <li>■ Tekirdağ Arı Üreticileri Birliği</li> </ul>	Geçim Kaynaklarını Geri Kazandırma Programında tanımlanan (YYEP'de sunulan) geçim kaynağı restorasyon önlemlerinin bir parçası olarak yerel kooperatifler tavsiyelerde bulunabilir.	AYGM, geçim kaynaklarının eski haline getirilmesi programının bir parçası olarak Projeden Etkilenen Kişilere sağlanabilecek potansiyel destek konusunda yerel kooperatiflere danışacaktır (YYEP'de sunulmuştur).	AYGM, e-postalar, telefon görüşmeleri ve / veya sanal toplantılar aracılığıyla bağlantı kuracaktır.

Tür	Paydaş Kategorisi	İsim	Etki / Tesir	Etkileşim Yöntemi	COVID-19 Etkileşim Yöntemi
Üniversiteler ve Eğitim Kuruluşları	İkincil	<ul style="list-style-type: none"> <li>İstanbul Bilgi Üniversitesi</li> <li>İstanbul Teknik Üniversitesi</li> <li>Ankara Üniversitesi (mevcut işbirliği)</li> </ul>	Yerel üniversiteler, lisansüstü istihdam fırsatları ve potansiyel kapasite geliştirme programları aracılığıyla Projeden yararlanacaktır.	AYGM, potansiyel lisansüstü istihdam fırsatları ve kapasite geliştirme konusunda yerel üniversitelerle iletişim kuracak, uygun yerlerde kariyer fuarlarına katılacak ve yüz yüze toplantılar yapacaktır.	AYGM, potansiyel mezun istihdam fırsatları ve kapasite geliştirme konusunda e-postalar, telefon görüşmeleri ve haber bültenleri aracılığıyla iletişim kuracaktır.
Sivil Toplum Kuruluşları (STK'lar)	İkincil	<ul style="list-style-type: none"> <li>Esnaf ve Sanatkarlar Odası</li> <li>Sanayi ve Ticaret Odası</li> <li>CEID (cinsiyetle ilgili konularda aktif)</li> </ul>	STK'lar, yerel topluluklara danışarak ve çevresel ve sosyal kampanyaların kolaylaştırılması yoluyla Projeyi hem doğrudan hem de dolaylı olarak etkileyebilirler.	AYGM iş sağlığı ve güvenliği, yerel geçim kaynakları, cinsiyete dayalı şiddet ve taciz gibi sosyal konularda STK'larla yüz yüze iletişim kuracaktır.	AYGM, iş sağlığı ve güvenliği, yerel geçim kaynakları, cinsiyete dayalı şiddet ve taciz gibi sosyal konularda STK'larla e-posta, mektup ve telefon görüşmeleri yoluyla iletişim kuracaktır.
Medya	İkincil	<ul style="list-style-type: none"> <li>Radyo / gazete</li> <li>AYGM web sitesi</li> <li>AYGM Twitter hesabı</li> <li>AYGM Facebook hesabı</li> <li>AYGM Instagram hesabı</li> </ul>	Medya, Proje hakkındaki yayınlar ve gönderiler yoluyla Projeyi hem doğrudan hem de dolaylı olarak etkileyebilir.	PUB HİG'leri, Proje bilgilerini açıklamak için düzenli olarak basın bültenleri yayınlayacaktır. Ayrıca web sitelerinde düzenli güncellemeler yayınlayacaklar.	PUB HİG'leri düzenli olarak basın bültenleri yayınlayacak ve Proje bilgilerini açıklamak için web sitelerinde düzenli güncellemeler yayınlayacaktır.
Yüklenici	İkincil	<ul style="list-style-type: none"> <li>Yüklenici</li> </ul>	Yüklenici, inşaat programı ve faaliyetleriyle ilgili; erişim düzenlemeleri, yönlendirmeler, gürültülü faaliyetler, titreşim, toz, güvenlik riskleri ve önlemleri vb. bilgileri paylaşmak için doğrudan yerel topluluklarla iletişime geçecektir.	Yerel topluluklarla düzenli istişare, kuruluş tarafından üstlenilecektir. <ul style="list-style-type: none"> <li>Yüklenicilerin HİG'leri (1 erkek ve 1 kadın) geçici arazi edinimi konusunda danışmadan, topluluklara temel inşaat faaliyetlerinin</li> </ul>	Yüklenici HİG'leri, sanal toplantılar aracılığıyla etkilenen topluluklarla düzenli istişarelere liderlik edecek (ve gerektiğinde PUB HİG'lerini destekleyecek). İnternetin sınırlı olduğu durumlarda, HİG'ler (uygun olduğu durumlarda PUB



Tür	Paydaş Kategorisi	İsim	Etki / Tesir	Etkileşim Yöntemi	COVID-19 Etkileşim Yöntemi
			<p>Yüklenicinin inşaat işçileri, inşaat aşamasında dolaylı olarak yerel topluluklarla ilişki kuracak ve bu, CMP'deki İnşaat İşçileri Davranış Kuralları tarafından yönetilecektir.</p> <p>Yüklenici, inşaat alanı yerlerinin seçimi sırasında yerel topluluklarla etkileşimde bulunacaktır.</p>	<p>zamanlaması hakkında bilgi sağlamaktan ve inşaat sırasındaki şikâyetleri belirleyip bunlara yanıt vermekten sorumludur.</p>	<p>ve/veya Yüklenici) etkilenen işletmelere ulaşmak için Muhtarlarla irtibat kuracak ve konum ve maksimum sayı ile ilgili mevcut kısıtlamalara uygun olarak, en az 2 metre sosyal mesafe ile ve maske kullanılarak, küçük odak grupları toplantıları gerçekleştirecektir.</p>

## 5 PAYDAŞ KATILIM PROGRAMI

### 5.1 POTANSİYEL ÇEVRESEL / SOSYAL ETKİLER

5.1.1. Olumlu çevresel ve sosyal etkiler aşağıdakileri içerebilir ancak bunlarla sınırlı değildir:

- Yerel ekonominin gelişmesiyle sonuçlanan doğrudan ve dolaylı istihdam fırsatları (hem erkekler hem de kadınlar için);
- Modern ulaşım tesislerinden kaynaklanan daha az hava kirliliği;
- Topluluk girişimlerinin ve programlarının oluşturulması; ve
- Gelişmiş bölgesel erişim.

5.1.2. Olumsuz çevresel ve sosyal etkiler aşağıdakileri içerebilir ancak bunlarla sınırlı değildir:

- İnşaat Aşaması:
  - Arazi edinimi sonucunda yer değiştirme ve potansiyel geçim kaynakları kaybı;
  - Yerel trafik hareketlerindeki artışlar ve topluluk geçiş hakları üzerindeki etkiler;
  - İnşaattan kaynaklanan genel toplum sağlığı ve güvenliği riskleri;
  - Malzemelerin depolanması gibi görsel etkiler;
  - Kazık çakma, patlatma ve tünel açma gibi inşaat faaliyetlerinin bir sonucu olarak artan gürültü ve titreşim seviyeleri;
  - İnşaat faaliyetlerinin bir sonucu olarak artan toz seviyeleri; ve
  - Proje alanına giren ve çıkan inşaat işçilerinden kaynaklanan toplum rahatsızlığı (kadın güvenliği üzerindeki etki dâhil).
- İşletme Aşaması:
  - Trenlerle ilişkili gürültü seviyelerinde artışlar;
  - Proje boyunca köprü ve viyadük gibi yapıların varlığından kaynaklanan görsel etkiler;
  - İşletme aşamasında çalışanlar arasında potansiyel olarak kazalara (kaymalar ve düşmeler) yol açabilecek kötü iş sağlığı ve güvenliği uygulamaları; ve
  - İzinsiz geçiş ve bitişik arazi kullanımlarıyla ilişkili olanlar dâhil olmak üzere yüksek hızlı demiryolları ve elektrifikasyondan kaynaklanan güvenlik riskleri.

5.1.3. Bu nedenle, bu PKP, Tablo 5-1'de ana hatları verilen paydaş danışma ve bilgi açıklama faaliyetlerinin uygulanması yoluyla mevcut çevresel ve sosyal etkilerle ilgili toplum endişelerini ele almak için geliştirilmiştir.

### 5.2 PAYDAŞ İSTİŞARESİ VE BİLGİLERİN AÇIKLANMASI

5.2.1. Paydaş istişaresi ve bilgi ifşası aşağıdaki ana faaliyetleri kapsayacaktır:

- Türkçe Proje bilgilerinin temel paydaşlara zamanında açıklanması;
- Etkilenen paydaşlarla bilgilendirilmiş katılım ve anlamlı iki yönlü istişare ve
- Etkilenen paydaşların endişelerinin ve sorunlarının ele alınmasını sağlamak için bir Şikâyet Mekanizmasının geliştirilmesi ve uygulanması.

5.2.2. Projede, etkilenen yerel topluluklarla düzenli danışma ve etkileşim sağlamak için 4 görevli HİG, 2 PUB HİG ve 2 Yüklenici HİG (yukarıdaki Tablo 4-1'de açıklandığı üzere) iki kadın ve iki erkek olacaktır.

## BİLGİ AÇIKLAMA FAALİYETLERİ

5.2.3. Proje için üstlenilen önceki paydaş istişaresi ve katılımına ek olarak (Bölüm 3.1'de özetlendiği gibi). AYGM, detaylı tasarım aşamasında ve daha sonra Proje geliştikçe Proje ile ilgili bilgileri açıklayacaktır. Bilgiler Türkçe olarak sağlanacak ve inşaat ve işletme aşamaları dâhil olmak üzere Projenin tüm önemli aşamalarını kapsayacaktır. Bu aşamada, etkili paydaş iletişimi için aşağıdaki belgeler açıklanacaktır:

- **ÇSED (Çevresel ve Sosyal Yönetim Planı (ÇSYP) dahil);**
- **ÇSED'in Teknik Olmayan Özeti (TOÖ);**
- **Çevresel ve Sosyal Eylem Planı (ÇSEP);**
- **PKP (bu belge);**
- **Yeniden Yerleşim Eylem Planı (YYEP) ve Arazi Edinimi ve Tazminat Rehberi (GLAC);**
- **Biyocoşutlilik Yönetim Planı (BYP);**
- **Yüklenici Yönetim Planı (YYP); ve**
- **Acil Durum Müdahale Çerçevesi (ERF).**

5.2.4. PG10'a uygun olarak, 120 günlük bir ÇSED bilgilendirme dönemi olacak ve bu süre içinde ilgili Proje dokümantasyonu incelemeye açık olacaktır. Bilgilendirme döneminde gerçekleştirilecek paydaş katılımı Tablo 5-1'de belirtilmiştir.

## İSTİŞARE YÖNTEMLERİ

5.2.5. Proje, Proje faaliyetlerinin ve paydaş gruplarının farklı aşamaları için farklı danışma yaklaşımları ve yöntemleri kullanacaktır. Kilit paydaşlara danışmak için kullanılacak ana iletişim yöntemleri ve mekanizmaları aşağıdaki gibidir:

- Etkilenen muhtarlar da dâhil olmak üzere etkilenen bireyler ve topluluklarla olduğu gibi toplantılar;
- Telefon görüşmeleri, mektuplar ve e-postalar;
- Bilgi Açıklama (yukarıda açıklandığı gibi);
- Düzenli Proje basın bültenleri; ve
- Yerel topluluklarla düzenli istişare, HİGler tarafından üstlenilecektir.

5.2.6. COVID-19 durumunun ışığında, AYGM, istişare ilgili tüm ilgili kılavuzlara uyulmasıyla ilgili olarak Sağlık Bakanlığı ile düzenli irtibat kuracaktır. Bu PKP'in bir parçası olarak tanıtılan danışma yöntemleri, devam eden COVID-19 salgını sırasında etkili bir danışmanlık sağlayacaktır (**Tablo 4-1**'de detaylandırıldığı gibi).

5.2.7. Bu yaklaşımlar ve yöntemler hakkında ek bilgiler aşağıdaki bölümlerde verilmektedir.

## Proje Uygulama Birimi (PUB) Toplantıları

5.2.8. PUB, Proje belgelerinde belirtilen önlemlerin ve gereksinimlerin uygulanmasının yanı sıra Projenin uygulanmasından, mali yönetiminden ve genel teslimatından sorumlu olacaktır. PUB, aşağıdakiler için aylık toplantılar yapacaktır:

- Genel Proje faaliyetlerinin gözden geçirilmesi (hem teknik, çevre, iş sağlığı ve güvenliği hem de mali Proje teslimi ile ilgili);
- Hazırlıktan uygulamaya ve satın alma dâhil değerlendirmeye kadar farklı aşamalarda günlük faaliyetlerin hizmet sunumunun entegre edilmesi;
- İnşaat Yüklenicisi ve danışmanlarının değerlendirilmesi yönetimi;
- Çözülmemiş sorunların iletilmesi;
- Proje ile ilgili ortak konuların tartışılması ve her türlü engelin üstesinden gelinmesi;
- İstihdam fırsatlarının tartışılması;
- Eğitim / bilgi alışverişinin uygun şekilde uygulanmasının sağlanması; ve

- PUB'nin gelişimini sağlamak için seminerler / çalıştaylar düzenlenmesi (özellikle performans göstergelerinin ölçülmesi ile ilgili).

### **Düzenleyici / Teknik Toplantılar**

- 5.2.9. Ayrıntılı tasarım ve inşaat aşamasında, yönetmelikler, izinler ve Proje ilişkilerini tartışmak için ilgili makamlar ve bakanlıklarla iletişim yapılacaktır.

### **Topluluk Toplantıları**

- 5.2.10. AYGM, etkilenen toplulukları temsil eden Muhtarlarla topluluk toplantıları gerçekleştirecektir. **ÇSED** ve **YYEP** için üstlenilen istişarelerin bir parçası olarak, etkilenen toplulukların tüm Muhtarları ve kaymakamlar / belediye başkanları ile ilgili iletişim bilgileri elde edilmiştir.
- 5.2.11. HİG'ler (PUB ve Yüklenici) yerel toplulukla aylık istişare toplantıları gerçekleştirecektir. Yerel topluluklara Bölüm 6'da açıklandığı gibi Şikâyet Mekanizması sağlanacaktır.
- 5.2.12. HİG'ler (PUB, Denetim Danışmanı ve Yüklenici), endişelerin giderildiğinden emin olmak için arazi edinimi süreci ve arazi edinimi sonrası etkilenen arazi sahipleri ve kullanıcılarla düzenli iletişim halinde olacaktır.

### **Odak Gruplar ve Çalıştaylar (kadınlar dahil savunmasız grupları hedefler)**

- 5.2.13. Proje için savunmasız gruplar şu şekilde tanımlanmıştır:

- **Okuma yazma bilmeyen Projeden Etkilenen Kişiler** - Okuma yazma bilmeme ile sosyal dezavantaj ve dışlanma arasındaki bağlantı kurulmuştur. Okuma yazma bilmeyen insanlar yaşam şansları, sosyal ve politik katılımları, akıl sağlığı ve kişisel ilişkilerinde dezavantajlı olabilir. Gerekirse, bu tür Projeden Etkilenen Kişilere YYEP aracılığıyla destek sağlanacaktır.
- **COVID-19** - Bu YYEP hazırlanırken Türkiye'deki COVID-19 seviyeleri Seviye 4: Çok Yüksek. COVID-19'lu Projeden Etkilenen Kişilerin, özellikle engelli, kronik hastalığı olan ve yaşlıların sağlığı, Projenin etkisi nedeniyle daha savunmasız hale gelebilir.
- **Su Temini Sorunu** - Birden fazla odak grubu katılımcısı, kamu hizmeti yetkililerinden haneleri için su temini sağlamakta zorlandıklarını ve yeniden yerleştirilen hanelere borulu su temini sağlanması gerektiğini vurgulamıştır.
- **Engelli ve kronik hastalığı olan Projeden Etkilenen Kişiler** - Projeden Etkilenen Kişiler fiziksel engelli (82), zihinsel engelli (5) ve kronik hastalığı (240) olup, doğası açıklanmamıştır. Projeden Etkilenen bu Kişiler Yer değiştirmeleri gerekebilecek ve taşınmayı zor bulabilecek veya hassas fiziksel ve refah durumları nedeniyle sağlıkları açısından Proje etkilerine karşı giderek daha savunmasız hale gelebilecektir.
- **Konumlarını değiştiremeyen yaşlı kişiler** - Kamulaştırma koridorunda ikamet eden ve/veya araziye kullanan bazı hanelerde yaşlılar bulunmaktadır. Bu yaşlılardan bazılarının sağlığı, yer değiştirme eyleminden olumsuz etkilenebilir. Dahası, bazıları bu etkilenen arazileri mevcut oldukları ve evlerinden kısa bir yürüyüş mesafesinde oldukları için gayri resmi geçim faaliyetleri (örneğin arıcılık ve hayvan yetiştirme) için kullanılmaktadır.
- **Gayri resmi arazi kullanıcıları, işletmeler ve kişiler** - arazi kullanım hakları ulusal mevzuat tarafından tanınmayan yerleşim yeri sakinleri;
- **Projeden gelir ve arazi edinimi açısından önemli ölçüde etkilenen haneler** - Hanehalkı anketi, ankete katılan Projeden Etkilenen Kişilerin %53'ünün birincil gelir kaynaklarının aylık gelirlerinin %25'ini karşılamaya yeterli olmadığı bir durumda olduğunu ve Projeden Etkilenen Kişilerin geçim kaynakları için birden fazla gelir kaynağına güvendiğini göstermiştir. Ayrıca Muhtarlık araştırmalarına göre tarımsal gelir ve hayvancılık proje etki alanlarında önemli bir aktivitedir. Projeden temel gelirleri açısından önemli ölçüde etkilenen haneler ve/veya araziler(bir yıldan uzun süredir çalıştıkları bir işte düzenli ücrete dayalı gelire sahip olmayan Projeden Etkilenen Kişiler dâhil olmak üzere) tarım arazisi olarak kullanılmaktadır (hayvancılık dâhil).

- **Önceki kamulaştırma** - Daha önce ulusal mevzuat uyarınca kamulaştırılmış ve ikame değeri için tazmin edilmemiş haneler. Bu Projeden ve yapım aşamasında olan Çerkezköy'den Kapıkule demiryoluna kümülatif olarak etkilenenler.
- **Kadın reisli haneler** - sosyal güvencesi olmayan dul kadınlar veya 'Yoksul' olarak kategorize edilen hanelerde öncelikli söz hakkının kadınlardan olduğu haneler.
- **Yoksul Haneler** - asgari ücretin 1/3'ünden daha az olarak tanımlanan yoksulluk sınırının altında yaşayanlar (Türkiye'de asgari ücret 2021 itibariyle aylık net 2.825,90 TL'dir).
- **Hane üyesi için birincil bakıcı rolünü üstlenen Projeden Etkilenen Kişiler** - Yaşlı, hasta veya engelli en az bir üyeye bakan haneler.

5.2.14. Hassas gruplar ve odak gruplarla devam eden etkileşim, bu gruplar üzerinde minimum etkiyi sağlamak için AYGM tarafından kolaylaştırılacaktır. Muhtarlar aracılığıyla hassas gruplarla da sürekli temaslar kurulacaktır.

5.2.15. Aşağıdaki **Tablo 5-1**, gerçekleştirilecek tüm paydaş katılım faaliyetlerini detaylandırmaktadır.

**Tablo 5-1 - Proje için Paydaş Katılım Faaliyetleri**

<b>Faaliyet</b>	<b>Paydaşlar</b>	<b>Bilgi Materyalleri</b>	<b>Zaman Dilimi / Sıklık</b>	<b>Sorumluluk</b>	<b>Konum</b>	<b>İlerleme</b>
<b>Açıklama Aşaması</b>						
<p>AYGM web sitesinde bulundurulmuş, aşağıdakileri içeren bir Proje açıklama web sitesi oluşturulması:</p> <ul style="list-style-type: none"><li>■ Açıklama belgeleri;</li><li>■ Türkçe dilinde bir mini video / web semineri;</li><li>■ Soru göndermek için bir geri bildirim formu;</li><li>■ HİG iletişim bilgileri;</li><li>■ Şikâyet mekanizmasına ilişkin bilgiler; ve</li><li>■ Sık sorulan sorulara verilen yanıtlar (açıklama boyunca güncellenecektir).</li></ul> <p>Bu web sitesi aşağıdaki şekilde tanıtılacaktır:</p> <ul style="list-style-type: none"><li>■ Valilik, belediye ve muhtarlıklara yapılan tebligatlar;</li><li>■ Valilik, belediye ve muhtarlıklardaki ilan panoları;</li><li>■ Okullar ve camiler gibi toplum merkezlerindeki duyuru panoları;</li><li>■ SMS (web sitesine bağlantılar, PUB HİG'lerinin iletişim bilgilerini içerecek ve</li></ul>	Tümü	<ul style="list-style-type: none"><li>■ Proje broşürleri</li><li>■ ÇSED (ÇSYP dâhil)</li><li>■ TOÖ</li><li>■ PKP (bu belge)</li><li>■ YYEP (GLAC dâhil)</li><li>■ BYP</li><li>■ YYP</li><li>■ ADMÇ</li></ul>	Hemen	AYGM	<ul style="list-style-type: none"><li>■ AYGM ofisi</li><li>■ AYGM web sitesi: <a href="https://aygm.uab.gov.tr/">https://aygm.uab.gov.tr/</a></li><li>■ <a href="https://aygm.uab.gov.tr/ispartakule-cerkezkoy-demiryolu-hatti-projesi">https://aygm.uab.gov.tr/ispartakule-cerkezkoy-demiryolu-hatti-projesi</a></li></ul>	Tamamlandı

<b>Faaliyet</b>	<b>Paydaşlar</b>	<b>Bilgi Materyalleri</b>	<b>Zaman Dilimi / Sıklık</b>	<b>Sorumluluk</b>	<b>Konum</b>	<b>İlerleme</b>
bilgilendirme belgelerinin basılı kopyalarının nasıl elde edileceğine dair tavsiyelerde bulunacaktır) için bir numara veri tabanı mevcuttur; ■ AYGM twitter hesabı, AYGM Facebook hesabı ve AYGM Instagram hesabı; ve ■ Yerel gazete ilanları.						
Devam eden Proje istişareleri için 1 erkek ve 1 kadın PUB HİG'leri tahsis edilecek ve Proje ile ilgili topluluk şikâyetleri ile ilgilenme konusunda eğitim alacaktır.	Tümü	■ Proje broşürleri ■ Posterler ■ TOÖ ■ PKP	Hemen	2 PUB HİG (1 erkek ve 1 kadın)	■ AYGM ofisi	Tamamlandı
GLAC ve Proje Broşürlerinin basılı kopyaları Projeden etkilenen arazi sahiplerine ve arazi kullanıcılarına (şahsen veya postayla) sağlanacaktır. HİG'ler ve diğer destek personeli tarafından dağıtılacaktır.	Etkilenen Arazi Sahipleri ve Kullanıcılar	■ GLAC	Hemen	AYGM Kamulaştırma Dairesi ve gerektiğinde PUB HİG'leri	■ AYGM ofisi	Tamamlandı
Proje belgelerinin basılı kopyalarının aşağıdaki gibi yerleştirilmesi: ■ AYGM ofisi, etkilenen valilikler ve etkilenen belediye ofisleri: • TOÖ • YYEP Basılı kopyaları görüntülemek için	Tümü	■ NTS ■ YYEP (GLAC dâhil)	Hemen	AYGM (PUB HİG'leri)	■ AYGM ofisi ■ Başakşehir Kaymakamlığı; ■ Başakşehir Belediyesi; ■ Arnavutköy Kaymakamlığı; ■ Arnavutköy Belediyesi; ■ Çatalca Kaymakamlığı; ■ Çatalca Belediyesi;	Tamamlandı

<b>Faaliyet</b>	<b>Paydaşlar</b>	<b>Bilgi Materyalleri</b>	<b>Zaman Dilimi / Sıklık</b>	<b>Sorumluluk</b>	<b>Konum</b>	<b>İlerleme</b>
<p>aşağıdaki protokoller izlenecektir:</p> <ul style="list-style-type: none"><li>Belgelerin görüntülenmesinden önce ve sonra el dezenfektanı kullanımı (her yerde sağlanacaktır);</li><li>Belgeleri görüntülerken yüz maskeleri takılacaktır;</li><li>Bir seferde yalnızca 1 hane belgeleri görüntüleyebilir; ve</li><li>Belgeleri görmek için beklerken 2m sosyal mesafe korunacaktır.</li></ul> <p>Belgelerin görüntülenmesi için protokoller sürekli olarak gözden geçirilecek ve etkinlik sırasında yerel COVID-19 kısıtlamalarına göre revize edilecektir.</p>					<ul style="list-style-type: none"><li>İstanbul Valiliği;</li><li>Silivri Kaymakamlığı;</li><li>Silivri Belediyesi;</li><li>Büyükçekmece Kaymakamlığı;</li><li>Büyükçekmece Belediyesi;</li><li>Çerkezköy Kaymakamlığı;</li><li>Çerkezköy Belediyesi; ve</li><li>Tekirdağ Valiliği.</li></ul>	
<p>Proje belgelerinin basılı kopyalarının, etkilenen her yerleşim yerinde Muhtarlıklara yerleştirilmesi:</p> <ul style="list-style-type: none"><li>TOÖ</li><li>GLAC</li></ul> <p>Basılı kopyaları görüntülemek için aşağıdaki protokoller izlenecektir:</p> <ul style="list-style-type: none"><li>Belgelerin görüntülenmesinden önce ve sonra el dezenfektanı kullanımı (her yerde sağlanacaktır);</li><li>Belgeleri görüntülerken yüz</li></ul>	Tümü	<ul style="list-style-type: none"><li>TOÖ</li><li>GLAC</li></ul>	Hemen	AYGM (PUB HiG'leri)	<ul style="list-style-type: none"><li>AYGM ofisi</li><li>Etkilenen Muhtarlıklar</li><li>Halkalı Muhtarlığı</li><li>Firuzköy Muhtarlığı</li><li>Altınşehir Muhtarlığı</li><li>Bahçeşehir 2. Kısım Muhtarlığı</li><li>Şamlar Muhtarlığı</li><li>Deliklikaya Muhtarlığı</li><li>Ömerli Muhtarlığı</li><li>Yeşilbayır Muhtarlığı</li><li>Karaağaç Muhtarlığı</li><li>Bahşayış Muhtarlığı</li><li>Nakkaş Muhtarlığı</li></ul>	Tamamlandı



Faaliyet	Paydaşlar	Bilgi Materyalleri	Zaman Dilimi / Sıklık	Sorumluluk	Konum	İlerleme
<p>maskeleri takılacaktır;</p> <ul style="list-style-type: none"> <li>▪ Bir seferde yalnızca 1 hane belgeleri görüntüleyebilir; ve</li> <li>▪ Belgeleri görmek için beklerken 2m sosyal mesafe korunacaktır.</li> </ul> <p><i>Not: Belgelerin görüntülenmesi için protokoller sürekli olarak gözden geçirilecek ve Covid-19 kısıtlamalarına göre revize edilecektir.</i></p> <p>TOÖ ve GLAC'ın en az 3 basılı kopyası Muhtarlıklarda saklanacak ve etkilenen kişiler yanlarında bir kopya almak isterse fazladan kopyalar sağlanacaktır.</p>					<ul style="list-style-type: none"> <li>▪ Ferhatpaşa Muhtarlığı</li> <li>▪ İzzettin Muhtarlığı</li> <li>▪ Kaleiçi Muhtarlığı</li> <li>▪ Gökçeali Muhtarlığı</li> <li>▪ İnceğiz Muhtarlığı</li> <li>▪ Kabakça Muhtarlığı</li> <li>▪ Akören Muhtarlığı</li> <li>▪ Bekirli Muhtarlığı</li> <li>▪ Kurfalı Muhtarlığı</li> <li>▪ Büyüksinekli Muhtarlığı</li> <li>▪ Küçük Sinekli Muhtarlığı</li> <li>▪ Çayırdere Muhtarlığı</li> <li>▪ Gazi Mustafa Kemal Paşa Muhtarlığı</li> <li>▪ İstasyon Muhtarlığı</li> </ul>	
<p>AYGM web sitelerinde yayınlanan sanal halk istişare toplantıları düzenlenmesi. Aşağıdaki daha önemli ölçüde etkilenen topluluklarda bulunan kişiler için özel toplantılar:</p> <ul style="list-style-type: none"> <li>▪ Firüzköy</li> <li>▪ Yeşilbayır</li> <li>▪ Kaleiçi</li> <li>▪ Gökçeali</li> <li>▪ Kabakça</li> <li>▪ Akören</li> <li>▪ Bekirli</li> <li>▪ Çayırdere</li> </ul>	Etkilenen Topluluklar / İşletmeler	<ul style="list-style-type: none"> <li>▪ Proje broşürleri</li> <li>▪ ÇSED (ÇSYP dâhil)</li> <li>▪ TOÖ</li> <li>▪ PKP (bu belge)</li> <li>▪ YYEP</li> </ul>	Hemen	AYGM (PUB HiG'leri)	<ul style="list-style-type: none"> <li>▪ COVID-19 salgını nedeniyle sanal toplantılar yapılabilir.</li> </ul>	Tamamlandı

Faaliyet	Paydaşlar	Bilgi Materyalleri	Zaman Dilimi / Sıklık	Sorumluluk	Konum	İlerleme
<p>Sanal halka açık toplantılara ek olarak, aşağıdaki daha önemli ölçüde etkilenen topluluklarda bulunan kişiler için bir dizi küçük odak grubu düzenlenmesi:</p> <ul style="list-style-type: none"><li>▪ Firüzköy</li><li>▪ Yeşilbayır</li><li>▪ Kaleiçi</li><li>▪ Gökçeali</li><li>▪ Kabakça</li><li>▪ Akören</li><li>▪ Bekirli</li><li>▪ Çayırdere</li></ul> <p>Küçük odak grup toplantıları için aşağıdaki protokoller izlenecektir:</p> <ul style="list-style-type: none"><li>▪ Tüm katılımcılar, katılmadan önce PUB HİG'lerine kaydolmalıdır;</li><li>▪ Tüm odak grupları dışarıda gölge bir alanda yer alacaktır;</li><li>▪ Yüz maskeleri her zaman takılmalıdır;</li><li>▪ Katılımcı sayısı, odak grubu başına 10 kişiyi geçmemelidir ve</li><li>▪ 2m sosyal mesafe korunacaktır.</li></ul> <p>Katılımla ilgilenen herkesin katılabilmesini sağlamak için gerekirse küçük odak gruplarının</p>	<p>Etkilenen Topluluklar / İşletmeler</p>	<ul style="list-style-type: none"><li>▪ Proje broşürleri</li><li>▪ ÇSED (ÇSYP dâhil)</li><li>▪ ÇSED TOÖ</li><li>▪ PKP (bu belge)</li><li>▪ YYEP</li></ul>	<p>Hemen</p>	<p>AYGM (PUB HİG'leri)</p>	<ul style="list-style-type: none"><li>▪ COVID-19 salgını nedeniyle bir dizi küçük odak grubu düzenlenecektir.</li></ul> <p>Not: Küçük odak gruplarına yönelik protokoller sürekli olarak gözden geçirilecek ve etkinlik sırasında yerel COVID-19 kısıtlamalarına göre revize edilecektir.</p>	<p>Tamamlandı</p>

Faaliyet	Paydaşlar	Bilgi Materyalleri	Zaman Dilimi / Sıklık	Sorumluluk	Konum	İlerleme
sayısı artırılacaktır.						
<p>Yüklenicinin nihai tasarımını beslemek için bilgilendirme faaliyetlerinin bir parçası olarak, etkilenen arazi sahipleri, arazi kullanıcıları ve yerel topluluklarla üst ve alt geçitlerin yerleri ve bunların hayvanlar tarafından kullanılmaya uygunluğu hakkında bir dizi küçük odak grubu oluşturulacaktır.</p> <p>Küçük odak grup toplantıları için aşağıdaki protokoller izlenecektir:</p> <ul style="list-style-type: none"> <li>Tüm katılımcılar, katılmadan önce PUB HİG'lerine kaydolmalıdır;</li> <li>Tüm odak grupları dışarıda gölge bir alanda yer alacaktır;</li> <li>Yüz maskeleri her zaman takılmalıdır;</li> <li>Katılımcı sayısı, odak grubu başına 10 kişiyi geçmemelidir ve</li> <li>2m sosyal mesafe korunacaktır.</li> </ul>	<p>Etkilenen Arazi Sahipleri ve Kullanıcılar</p> <p>Etkilenen Topluluklar / İşletmeler</p>	<ul style="list-style-type: none"> <li>TOÖ</li> <li>YYEP (GLAC dâhil)</li> <li>Haritalar (olası üst geçit ve alt geçit konumlarını gösteren)</li> </ul>	Hemen	AYGM (PUB HİG'leri)	<ul style="list-style-type: none"> <li>COVID-19 salgını nedeniyle bir dizi küçük odak grubu düzenlenecektir.</li> </ul> <p>Not: Küçük odak gruplarına yönelik protokoller sürekli olarak gözden geçirilecek ve etkinlik sırasında yerel COVID-19 kısıtlamalarına göre revize edilecektir.</p>	Tamamlandı
Tünellerin yakınında (500 m içinde) yaşayan hanehalkları ile geçici etkiler (gürültü, titreşim, toz vb.) ve tünel inşaatından kaynaklanan yerel topluluk üzerindeki kısıtlamaları içeren	<p>Etkilenen Arazi Sahipleri ve Kullanıcılar</p> <p>Etkilenen Topluluklar /</p>	<ul style="list-style-type: none"> <li>Proje broşürleri</li> <li>ÇSED (ÇSYP dâhil)</li> <li>TOÖ</li> </ul>	Hemen	AYGM (PUB HİG'leri)	<ul style="list-style-type: none"> <li>AYGM ofisi ve web sitesi.</li> <li>COVID-19 salgını nedeniyle bir dizi küçük odak grubu</li> </ul>	Tamamlandı

Faaliyet	Paydaşlar	Bilgi Materyalleri	Zaman Dilimi / Sıklık	Sorumluluk	Konum	İlerleme
<p>sanal toplantıların birleştirilmesi.</p> <p>İstenirse sanal toplantılara ek olarak küçük odak grupları düzenlenebilir. Küçük odak grup toplantıları için aşağıdaki protokoller izlenecektir:</p> <ul style="list-style-type: none"> <li>Tüm katılımcılar, katılmadan önce PUB HİG'ler aracılığıyla kaydolmalıdır;</li> <li>Tüm odak grupları dışarıda gölge bir alanda yer alacaktır;</li> <li>Yüz maskeleri her zaman takılmalıdır;</li> <li>Katılımcı sayısı, odak grubu başına 10 kişiyi geçmemelidir; ve</li> <li>2m sosyal mesafe korunacaktır.</li> </ul>	İşletmeler	<ul style="list-style-type: none"> <li>PKP (bu belge)</li> <li>YYEP (GLAC dâhil)</li> <li>Haritalar (tünellerin potansiyel konumlarını ve çevresel kısıtlamaları gösteren)</li> </ul>			<p>düzenlenecektir.</p> <p>Not: Küçük odak gruplarına yönelik protokoller sürekli olarak gözden geçirilecek ve etkinlik sırasında yerel COVID-19 kısıtlamalarına göre revize edilecektir.</p>	
<b>İnşaat Öncesi ve İnşaat Sırasında</b>						
<p>Aşağıdakiler dâhil olmak üzere YYEP'yi uygulayınız:</p> <ul style="list-style-type: none"> <li>YYEP ve GLAC açıklamalarının uygun şekilde yapılması (yukarıdaki açıklama aşaması faaliyetlerine bakınız)</li> <li>YYEP'ye uygun olarak arazi sahipleri ve kullanıcılarla (resmi ve gayri resmi) hak ve tazminat miktarları üzerinde anlaşmaya varmak için müzakere</li> </ul>	Etkilenen Arazi Sahipleri ve Resmi / Gayri Resmi Kullanıcılar	<ul style="list-style-type: none"> <li>YYEP</li> <li>GLAC</li> </ul>	İnşaat Öncesi	AYGM	<ul style="list-style-type: none"> <li>AYGM ofisi</li> <li>Etkilenen valilikler</li> <li>Etkilenen belediyeler</li> <li>Etkilenen Muhtarlıklar</li> </ul>	Kısmen Tamamlandı

<b>Faaliyet</b>	<b>Paydaşlar</b>	<b>Bilgi Materyalleri</b>	<b>Zaman Dilimi / Sıklık</b>	<b>Sorumluluk</b>	<b>Konum</b>	<b>İlerleme</b>
yapılması ▪ Etkili tazminat ödemesini sağlamak için Projeden Etkilenen Kişilerle istişareye devam edilmesi ▪ Gerekirse yasal zorluklar sırasında daha fazla istişare ▪ Şikâyet mekanizmasının bir parçası olarak öngörülen istişare ▪ Proje programını güncelleme ve ilerleme konusunda bilgi vermek için istişare ▪ Etkili YYEP izlemenin bir parçası olarak Projeden Etkilenen Kişilerle istişare ▪ YYEP uygulamasının nihai değerlendirmesi (tamamlama denetimi)						
Geçim Kaynaklarını Geri Kazandırma Programında (YYEP'de sunulmuştur) açıklandığı gibi geçim kaynaklarının eski haline getirilmesi yardım paketlerini incelemek ve sonuçlandırmak için ilgili yerel kuruluşlar, kooperatifler ve sosyal destek programlarına (İl İdareleri Tarım Destek Programı gibi) danışılması.	Tarım ve Orman Bakanlığı; Arıcılık: SS İstanbul Arı ve Arı Ürünleri Üretim ve Pazarlama Kooperatifi Tekirdağ Arı Üreticileri Birliği Sanayi ve Ticaret Odası	▪ YYEP	İnşaat Öncesi	AYGM	▪ AYGM ofisi ▪ Etkilenen valilikler ▪ Etkilenen belediyeler	Kismen Tamamlandı

Faaliyet	Paydaşlar	Bilgi Materyalleri	Zaman Dilimi / Sıklık	Sorumluluk	Konum	İlerleme
	Aile, Çalışma ve Sosyal Hizmetler Bakanlığı'na bağlı Sosyal Yardımlar Genel Müdürlüğü (SYGM)					
Halka açık bir Şikâyet Mekanizması formu hazırlanması.	Tümü	<ul style="list-style-type: none"> <li>Şikâyet Mekanizması (ve ilgili formlar)</li> </ul>	İnşaat Öncesi	AYGM	<ul style="list-style-type: none"> <li>AYGM web sitesi</li> </ul>	Tamamlandı
Çevre ve Şehircilik Bakanlığı ile yapılacak danışmalar.	Çevre ve Şehircilik Bakanlığı	<ul style="list-style-type: none"> <li>ÇSED (ÇSYP dâhil)</li> </ul>	İnşaat Öncesi İnşaat sırasında	AYGM & Denetim Danışmanı & Gerektiğinde Yüklenici	<ul style="list-style-type: none"> <li>Çevre ve Şehircilik Bakanlığı (veya e-posta/resmi mektup yoluyla danışma)</li> </ul>	Kısmen Tamamlandı
Yerel acil durum hizmetlerine danışılması ve işbirliği yapılması.	Yerel Acil Servisler	<ul style="list-style-type: none"> <li>ADMÇ</li> </ul>	İnşaat Öncesi	Yüklenici	<ul style="list-style-type: none"> <li>Yerel Acil Servisler (itfaiye ve polis karakolları)</li> </ul>	Başlatılmadı
Proje boyunca istasyonların sağlanmasının arkasındaki mantık hakkında bilgi sağlamak için etkilenen her yerleşim için Muhtarlarla bir dizi küçük odak grubu düzenleyin. Küçük odak grup toplantılarında aşağıdaki protokoller izlenecektir: <ul style="list-style-type: none"> <li>Tüm katılımcılar, katılmadan önce PUB HİS'lerine kaydolmalıdır;</li> <li>Tüm odak grupları dışarıda, gölgeli bir alanda</li> </ul>	Muhtarlar (etkilenen yerleşim yerlerinde)	<ul style="list-style-type: none"> <li>Haritalar (istasyonların yerlerini gösteren)</li> </ul>	İnşaat Öncesi İnşaat sırasında	AYGM (PIU CLOs)	<ul style="list-style-type: none"> <li>COVID-19 salgını nedeniyle bir dizi küçük odak grup düzenlenecek.</li> <li>Not: Küçük odak gruplarına yönelik protokoller sürekli inceleme altında tutulacak ve faaliyet sırasında yerel COVID-19</li> </ul>	Kısmen Tamamlandı

Faaliyet	Paydaşlar	Bilgi Materyalleri	Zaman Dilimi / Sıklık	Sorumluluk	Konum	İlerleme
<p>gerçekleştirilecektir;</p> <ul style="list-style-type: none"> <li>Her zaman giyilmesi gereken yüz maskeleri;</li> <li>Katılımcı sayısı odak grup başına 10 kişiyi geçmemelidir; ve</li> <li>2m sosyal mesafe korunacak.</li> </ul> <p>Bu küçük odak grup tartışmalarından elde edilen sonuçlar/geri bildirimler Proje web sitesine eklenecektir.</p>					kısıtlamalarına göre revize edilecektir.	
<p>Etkilenen hassas gruplar için odak grupları ve çalıştayların kolaylaştırılması ve Geçim Kaynaklarını Geri Kazandırma Programının (YYEP'de sunulmuştur) uygulanmasının bir parçası olarak savunmasız Projeden Etkilenen Kişilerle süregelen istişarelerin kolaylaştırılması.</p>	Savunmasız Gruplar (kadınlar dâhil)	<ul style="list-style-type: none"> <li>Proje broşürleri</li> <li>ÇSED (ÇSYP dâhil)</li> <li>ÇSED TOÖ</li> <li>PKP (bu belge)</li> <li>YYEP</li> </ul>	İnşaat Öncesi İnşaat sırasında	AYGM	<ul style="list-style-type: none"> <li>AYGM ofisi</li> <li>Etkilenen valilikler (veya benzeri toplantı yeri)</li> <li>Etkilenen belediyeler (veya benzer toplantı yerleri)</li> </ul> <p>Not: COVID-19 salgını nedeniyle sanal toplantılar veya küçük odak grupları (açıklama odak grubu toplantılarında belirtilen protokol kullanılarak) düzenlenebilir.</p>	Kısmen Tamamlandı
<p>Miras varlıkları ile ilgili denetim sağlamak için düzenlemeler yapmalarını sağlamak için inşaat öncesinde resmi olarak danışılması.</p>	İstanbul Kültür Varlıklarını Koruma Bölge Müdürlüğü / Müze Müdürlüğü	<ul style="list-style-type: none"> <li>ÇSED (ÇSYP dâhil)</li> <li>İnşaat Programı</li> </ul>	İnşaat Öncesi İnşaat sırasında	AYGM & Denetim Danışmanı & Gerektiğinde Yüklenici	<ul style="list-style-type: none"> <li>AYGM ofisi / Bölge Müdürlüğü Ofisi</li> </ul>	Başlatılmadı

<b>Faaliyet</b>	<b>Paydaşlar</b>	<b>Bilgi Materyalleri</b>	<b>Zaman Dilimi / Sıklık</b>	<b>Sorumluluk</b>	<b>Konum</b>	<b>İlerleme</b>
Proje için inşaat alanlarının konumu hakkında istişare toplantıları düzenlenmesi.	Etkilenen Topluluklar / İşletmeler	<ul style="list-style-type: none"><li>Proje broşürleri</li><li>ÇSED (ÇSYP dâhil)</li><li>TOÖ</li><li>PKP (bu belge)</li><li>YYEP</li><li>Olası yerleri ve çevresel kısıtlamaları gösteren haritalar</li></ul>	İnşaat Öncesi	Yüklenici HİG'leri	<ul style="list-style-type: none"><li>Etkilenen valilikler (veya benzeri toplantı yeri)</li><li>Etkilenen belediyeler (veya benzer toplantı yerleri)</li></ul> <p>Not: COVID-19 salgını nedeniyle sanal toplantılar veya küçük odak grupları (açıklama odak grubu toplantılarında belirtilen protokol kullanılarak) düzenlenebilir.</p>	Başlatılmadı
Tünel inşaatı başlamadan en az 1 ay önce, önerilen Kanal İstanbul altındaki tünelin gürültü ve titreşim etkileri hakkında istişare toplantıları yapılması. Geçici yer değiştirme talebiyle ilgili kriterleri ve ayrıntılı inşaat programına göre bunun gerekli olma olasılığının açıklanması.	Etkilenen Topluluklar / İşletmeler	<ul style="list-style-type: none"><li>Proje broşürleri</li><li>ÇSED (ÇSYP dâhil)</li><li>TOÖ</li></ul>	İnşaat sırasında	Yüklenici HİG'leri	<ul style="list-style-type: none"><li>Etkilenen Muhtarlıklar</li></ul> <p>Not: COVID-19 salgını nedeniyle sanal toplantılar veya küçük odak grupları (açıklama odak grubu toplantılarında belirtilen protokol kullanılarak) düzenlenebilir.</p>	Başlatılmadı
İnşaat erişimi ve faaliyetleriyle ilgili bilgilerin açıklanması (yön değişiklikleri, çitler, erişim, iş sağlığı ve güvenliği riskleri ve işaretleri ve yeni geçici yolların ve geçişlerin haritası dâhil).	Etkilenen Topluluklar / İşletmeler	<ul style="list-style-type: none"><li>Proje broşürleri</li></ul>	İnşaat Öncesi İnşaat sırasında	Yüklenici HİG'leri	<ul style="list-style-type: none"><li>Etkilenen valilikler (veya benzeri toplantı yeri)</li><li>Etkilenen belediyeler (veya benzer toplantı yerleri)</li><li>Etkilenen Muhtarlıklar</li><li>Radyo / gazete</li><li>AYGM web sitesi</li></ul>	Başlatılmadı



Faaliyet	Paydaşlar	Bilgi Materyalleri	Zaman Dilimi / Sıklık	Sorumluluk	Konum	İlerleme
					<ul style="list-style-type: none"> <li>AYGM twitter hesabı, AYGM Facebook hesabı ve AYGM Instagram hesabı</li> </ul>	
<p>AYGM ve Ulaştırma Bakanlığı web sitelerinde, valiliklerin ilan panolarına iş ilanlarının asılması ve Proje iş fırsatları konusunda mahalle muhtarlarına danışılması.</p> <p>Yüklenici, yerel işçiler ve işletmeler için fırsatlar (örneğin taşeronlar, yemek ve barınma) sağlayacaktır. Ayrıca inşaat işçilerinin inşaat aşamasının sonunda eğitim kayıtları ve referanslar da dâhil olmak üzere yeni istihdam fırsatları bulmalarına yardımcı olacaklardır.</p> <p>İstihdam fırsatları ve AYGM'nin yerel işleri nasıl geliştireceği ile ilgili ayrıntılar yerel bir istihdam planında sunulacaktır.</p> <p>AYGM, Projeden Etkilenen Kişiler için iş fırsatlarını proaktif olarak belirlemek için yerel alanlardaki işletmelerle irtibat kuracaktır.</p>	<p>Yerel Topluluklar</p> <p>Projeden Etkilenen Kişiler</p> <p>Yerel Çiftlikler</p> <p>Yerel işletmeler, örneğin Deliklikaya'da Hadımköy Deliklikaya Organize Sanayi Bölgesi, Ömerli, İstanbul Bahşayış'ta Hezarfen Havaalanı, Ferhatpaşa'da Çatalca Organize Sanayi Bölgesi ve İstasyon'da (Çerkezköy) sanayi alanları.</p>	<ul style="list-style-type: none"> <li>İş İlanları</li> <li>Yerel Tedarik ve İstihdam Planı</li> </ul>	<p>İnşaat Öncesi</p> <p>İnşaat sırasında</p>	AYGM Yüklenici	<ul style="list-style-type: none"> <li>Yüklenici web sitesi</li> <li>Valilikler duyuru panosu</li> <li>Etkilenen Muhtarlıklar duyuru panosu</li> </ul>	Başlatılmadı
<p>Proje ile ilişkili elektriksel güvenlik riskleri hakkındaki bilgilerin açıklanması.</p>	<p>Etkilenen Topluluklar / İşletmeler</p>	<ul style="list-style-type: none"> <li>Proje broşürleri</li> <li>Mektuplar</li> </ul>	<p>İnşaat sırasında</p>	& Denetim Danışmanı & Gerektiğinde Yüklenici	<ul style="list-style-type: none"> <li>Etkilenen Muhtarlar</li> <li>Radio / gazete</li> <li>AYGM web sitesi</li> <li>AYGM twitter hesabı, AYGM Facebook hesabı ve AYGM</li> </ul>	Başlatılmadı

Faaliyet	Paydaşlar	Bilgi Materyalleri	Zaman Dilimi / Sıklık	Sorumluluk	Konum	İlerleme
					Instagram hesabı	
<b>İşletme Aşamasından Hemen Önce ve İşletme Sırasında</b>						
Yüksek hızlı trenler ve elektrik güvenliği ile ilgili riskler hakkında okullara ve topluluklara bilgi verilmesi.	Yerel Topluluklar (bu topluluklardaki okullar dâhil)	<ul style="list-style-type: none"> <li>▪ Broşürler</li> <li>▪ Reklamlar</li> <li>▪ Okul ziyaretleri</li> </ul>	İşletme aşamasından önce	TCDD	<ul style="list-style-type: none"> <li>▪ Etkilenen Muhtarlar</li> <li>▪ Okullar</li> <li>▪ Radyo / gazete</li> <li>▪ TCDD web sitesi</li> <li>▪ TCDD Twitter hesabı, TCDD Facebook hesabı ve AYGM Instagram hesabı</li> </ul>	Başlatılmadı
Proje işletme zamanlaması, istasyon bilgileri üst geçitleri, alt geçitler, zaman çizelgeleri, iş sağlığı ve güvenliği işaretleri ile ilgili bilgilerin açıklanması.	Kamuya açık	<ul style="list-style-type: none"> <li>▪ İstasyon Broşürleri</li> <li>▪ Zaman Çizelgesi</li> <li>▪ Haritalar</li> </ul>	İşletme aşamasından önce	TCDD	<ul style="list-style-type: none"> <li>▪ TCDD</li> <li>▪ Radyo / gazete</li> <li>▪ TCDD Sosyal Medya (Twitter, Facebook ve Instagram gibi)</li> <li>▪ Tren istasyonları duyuru panosu</li> <li>▪ Ulaştırma Bakanlığı web sitesi</li> </ul>	Başlatılmadı
Tren istasyonlarında iş sağlığı ve güvenliği acil durum ve cinsiyete dayalı şiddet ve taciz için yardım hattı numarası yayınlanması.	Yerel Topluluklar	<ul style="list-style-type: none"> <li>▪ Danışma Hattı Broşürü</li> </ul>	İşletme aşamasından önce	TCDD	<ul style="list-style-type: none"> <li>▪ Tren istasyonları duyuru panosu</li> </ul>	Başlatılmadı
TCDD ve Ulaştırma Bakanlığı web sitelerinde, valilik ofislerinin ilan panolarında ve mahalle muhtarlarına Proje istihdam fırsatları konusunda danışma sonrası iş ilanları.	Yerel Topluluklar	<ul style="list-style-type: none"> <li>▪ İş İlanları</li> <li>▪ Yerel İstihdam Planı</li> </ul>	İşletme aşamasında	TCDD	<ul style="list-style-type: none"> <li>▪ TCDD web sitesi</li> <li>▪ Ulaştırma Bakanlığı web sitesi</li> <li>▪ Valilikler duyuru panosu</li> <li>▪ Mahalle Muhtarları</li> </ul>	Başlatılmadı

<b>Faaliyet</b>	<b>Paydaşlar</b>	<b>Bilgi Materyalleri</b>	<b>Zaman Dilimi / Sıklık</b>	<b>Sorumluluk</b>	<b>Konum</b>	<b>İlerleme</b>
<p>TCDD, yerel işçilere sağlanan yerel işletmelere (örn. Taşeronlar, yiyecek-içecek ve konaklama) fırsatlar sağlamak için çaba gösterecektir.</p> <p>TCDD'nin yerel istihdam fırsatları yaratma konusundaki eylemleri hakkında bilgi, işe alma süreci, uygunluk kriterleri vb. dâhil olmak üzere yerel bir istihdam planı sağlanacaktır.</p>						
<p>İnşaat sonrası YYEP faaliyetlerini izleyin (işletme sırasında).</p>	<p>Etkilenen Arazi Sahipleri ve Resmi / Gayri Resmi Kullanıcılar</p>	<ul style="list-style-type: none"><li>■ YYEP</li><li>■ GLAC</li></ul>	<p>İşletme aşamasında</p>	<p>AYGM</p>	<ul style="list-style-type: none"><li>■ AYGM ofisi</li></ul>	<p>Başlatılmadı</p>

## 6 ŞİKÂYET MEKANİZMASI

---

### 6.1 GENEL BAKIŞ

- 6.1.1. AYGM, şikâyet yönetiminin paydaş katılımının hayati bir bileşeni ve Proje için risk yönetiminin önemli bir yönü olduğunun farkındadır. Etkilenen topluluklar için proje düzeyinde bir şikâyet mekanizması, şirket veya Proje düzeyinde etkilenen topluluklardan Proje ile ilgili şikâyetlerin alınması, değerlendirilmesi ve ele alınması için uygulanan süreçtir.
- 6.1.2. Proje düzeyindeki şikâyet mekanizmaları, şirketlere ve etkilenen topluluklara harici uyuşmazlık çözüm süreçlerine (yasal veya idari sistemler veya diğer kamusal veya sivil mekanizmalar) bir alternatif sunmaktadır<sup>1</sup>. Şikâyetlerin belirlenmesi ve bunlara yanıt verilmesi projeler, topluluklar ve diğer paydaşlar arasında olumlu ilişkilerin geliştirilmesini desteklemektedir. Şikâyetlerin izlenmesi, tekrar eden sorunları veya artan çatışma ve anlaşmazlıkları işaret edecektir.
- 6.1.3. AYGM, özellikle etkilenen paydaşlardan ve topluluklardan gelen tüm endişelere ve şikâyetlere yanıt vermesini sağlamak için bir Proje Şikâyet Mekanizması (bu Bölüm ve YYEP'de ayrıntılı olarak açıklandığı üzere) uygulayacaktır. AYGM, Denetim Danışmanı ve Yüklenici, Proje ile ilgili yorum ve şikâyetleri kabul edecek ve yorumlarını veya şikâyetlerini ileten kişiler isimlerinin gizli tutulmasını talep etme hakkına sahiptir. Şikâyet sahipleri her zaman Türkiye kanunlarına ve yönetmeliklerine uygun olarak hukuki yollara başvurabilirler. AYGM, şikâyetlerin ele alınma şeklini izleyecek ve aşağıda sunulan mekanizma dâhilinde belirtilen süreler içinde uygun şekilde ele alınmasını sağlayacaktır. AYGM, bireylerin mahremiyetini korurken, Şikâyet Mekanizması uygulaması hakkında da düzenli olarak kamuoyuna rapor verecektir.

### 6.2 MEVCUT ŞİKÂYET MEKANİZMASI

- 6.2.1. Her türlü sorun, şikâyet talep ve iletişim Merkezi (CIMER) aracılığıyla halk tarafından gündeme getirilebilir. Bu, Halkla hükümet arasındaki iletişim kanallarını açık tutmak için İletişim Başkanlığı tarafından geliştirilen, sorunların, şikâyetlerin ve taleplerin her zaman ve her yerde halk tarafından yapılabildiği, aktif 24 saat çevrimiçi ulusal bir sistemdir. Bu çevrimiçi ulusal sistem aracılığıyla sorunlar, şikâyetler ve talepler hem alınabilir hem de yanıtlanabilir.
- 6.2.2. AYGM, Bölüm 6.3'te belirtildiği gibi proje düzeyindeki Şikâyet Mekanizmasının anlamlı bir şekilde uygulanmasını sağlamak için bir dizi önlem alacaktır.

### 6.3 PROJE ŞİKÂYET MEKANİZMASI SÜRECİ

- 6.3.1. AYGM, etkilenen toplulukların endişelerini ve görüşlerini almak için projenin erken aşamalarında projeye özgü resmi bir şikâyet prosedürünün uygulanmasını başlatacaktır. Bu Şikâyet Mekanizması prosedürü, ulusal CIMER sistemini kullanan mevcut Şikâyet Mekanizmasına dayanmaktadır ve aynı zamanda PG10 ve uluslararası en iyi uygulamalarla uyumludur.
- 6.3.2. Şikâyet prosedürü (Ek A'da gösterilmektedir) paydaşların endişelerinin zamanında ve başarılı bir şekilde çözülmesine yardımcı olmak ve AYGM, TCDD'nin Projenin farklı aşamalarında etkilenen toplulukla ilişkilerini izlemek için bir araç olarak kullanılacaktır. Mekanizmanın tarafsız, şeffaf ve adil

olması önemlidir. Şikâyetlerin bir özeti ve bunları çözmek için alınan önlemler PG10'a uygun olarak düzenli olarak kamuoyuna açıklanacaktır.

- 6.3.3. 4982 sayılı Bilgi Edinme Hakkı Kanunu'na (2004) göre herkes, yazılı kurallar ile belirlenen ilke ve yöntemler çerçevesinde bilgi alma veya şikâyette bulunma hakkına sahiptir. Talep, öneri ve şikâyetler Dilekçe Hakkı kullanılarak yazılı olarak veya <https://www.cimer.gov.tr/> adresinden online olarak yapılabilir. AYGM, başvuru içeriğini hukuka uygun olarak değerlendirerek başvuranlara 15 gün içinde cevap verir. Ancak AYGM bünyesinde başka bir departmandan bilgi veya belge istenmesi, başvuru hakkında başka bir kurum veya kuruluşun görüşü alınması veya başvuru içeriğinin birden fazla kuruma gönderilmesi halinde bilgi veya belgeler 30 iş günü içinde temin edilmektedir. Bu durumda cevap süresinin uzatılması ve bunun nedeni 15 iş günü içinde başvuru sahibine bildirilir. AYGM'de bu işten PUB sorumlu olarak görevlendirilmiştir. Başvuru sahiplerine, başvurularına yanıt yazılı, elektronik olarak veya faks yoluyla bildirilir. Gerekirse, başvuru sahiplerine telefonla da yanıt verilir.
- 6.3.4. CIMER sistemi, paydaşların inşaat aşamasında AYGM ile ve işletme aşamasında TCDD ile doğrudan iletişim kurmasını sağlar, ancak Proje için paydaşların yerel olarak yanıtlarını alabilecekleri ve şikâyetlerini iletebilecekleri ayrı bir Şikâyet Mekanizması sistemi kurulacaktır. Bu proje seviyesindeki şikâyet sistemi AYGM bünyesinde kurulacak ve inşaat ve işletme aşamalarında hem PUB hem de Yüklenici tarafından uygulanacaktır. Bu, Şikâyet Mekanizmasının paydaşlar için daha kolay erişilebilir olmasını sağlayacak ve sahip olabilecekleri şikâyetleri dile getirmeleri için onları teşvik edecektir.
- 6.3.5. Yüklenicinin HİG'lerinin desteğiyle şikâyetlerin kaydedilmesi ve takibi (çevresel sorunlar dâhil) PUB'un birincil sorumluluğu olacaktır. PUB, şikâyet yönetimi süreci için hem sahada hem de Merkez Ofisinde görevlendirilmiş personele sahip olacaktır. PUB, hem PUB hem de Yüklenicinin erişebileceği ve tüm şikâyet ve yanıtları kaydetmek için kullanacağı merkezi bir veri tabanı sağlayacaktır.
- 6.3.6. Merkez Ofiste bulunan PUB Sosyal Uzmanı ve sahadaki PUB HİG'leri, öncelikle şikâyet yönetiminden ve ayrıca Denetim Danışmanının Sosyal Sorumlusu ve Yüklenicinin Sosyal Sorumlusu ve HİG'lerinden sorumlu olacaktır. AYGM, sahada şikâyetlerin kaydedilmesi ve takibinden sorumlu olacak 2 HİG'e sahip olmalarını sağlamak için Yüklenici ile yapılan sözleşmelerini düzenleyecektir. PUB HİG'leri ve Yüklenici HİG'leri, paydaşlardan gelen, kapasiteleri ve/veya yetkileri dâhilindeki tüm şikâyetleri kaydetmek ve çözmek için oluşturulan Şikâyet Mekanizmasını takip edecek ve yanıtlar sağlayacak ve düzeltici eylemleri takip edecektir. Gerektiğinde, daha karmaşık şikâyetler kaydedilecek ve daha sonra PUB HİG'lerinin desteğiyle çözüm için AYGM Üst Yönetimine iletilecektir.
- 6.3.7. İletişim bilgileri, paydaşların şikâyetlerini nasıl dile getirebilecekleri konusunda farkındalık yaratmak ve şeffaflık sunmak için Proje web sitesi aracılığıyla, halkı bilgilendirme toplantıları, danışma toplantıları ve Proje broşürleri aracılığıyla sağlanacaktır.
- 6.3.8. Sözlü ve yazılı şikâyetler, aşağıdaki iletişim bilgileri aracılığıyla iletilecektir. İsimli şikâyetler de gündeme getirilebilir. Etkilenen topluluklara bir 'şikâyet kutusu' yerleştirilecek ve posterler hazırlanıp Projeden etkilenen topluluklar içindeki kilit konumlarda sergilenecektir.
- 6.3.9. Şikâyet Mekanizmasının uygulanmasına ilişkin temel adımlar şunlardır:
- Bir Kamu Şikâyet Mekanizması Basılı Formu (**Ek B**) Proje alanlarında, AYGM Bölge ofislerinde yayınlanacak ve ilgili Muhtarlarca verilecektir.
  - Tüm şikâyetler (şikâyet formu, e-posta, telefon vb. yoluyla iletilen), HİG'ler (PUB ve Yüklenici) tarafından bir şikâyet kayıt sayfasına (**Ek D**) kaydedilecektir.
  - AYGM Üst Yönetimi, kamu şikâyetlerine yanıt olarak şikâyetleri çözmeye ve düzeltici önlemleri onaylama yetkisine sahiptir.

- İnşaatın önce, HİG pozisyonlarına 2 erkek ve 2 kadın (toplam 4 HİG), PUB'da 2 (1 erkek ve 1 kadın), 2 Yüklenici (1 erkek ve 1 kadın) atanacaktır. Kadın HİG'lerin Projeye atanması, yerel topluluktaki kadınların herhangi bir endişeyle ilgili olarak HİG'lere doğrudan yaklaşımlarını kolaylaştıracaktır. HİG'lerin Proje üzerinde veya Proje yakınında ikamet edecekleri, Proje yakınında ikamet etmedikleri takdirde, konaklama masrafları iş sözleşmeleri yoluyla karşılanacak ve böylece Projenin tamamını karşılamaları sağlanacaktır.
- Şikâyetin çözümüne yönelik eylemler tanımlanmalı, kararlaştırılmalı ve sorumlu taraflara atanmalıdır. HİG'lerin sorunu çözemeyeceğine ve bunun PUB Sosyal ve Yeniden Yerleşim Uzmanı, Denetim Danışmanının Sosyal Denetçisi ve Yüklenicinin Sosyal Sorumlusu gibi başkalarının sorumluluğunda olacağı unutulmamalıdır.
- Doğrudan telefon görüşmeleri, e-postalar ve yüz yüze toplantılar ve/veya iletişimler yoluyla alınan tüm şikâyetler kaydedilir ve HİG'ler şikâyete ilişkin Proje yanıt sürecini açıklamak için şikâyet kaydını takip eden 2 iş günü içinde şikâyetçiyle iletişime geçilir. Şikâyet iyi anlaşılmamışsa veya ek bilgi gerekiyorsa, şikâyet sahibinden bu adımda HİG'ler tarafından açıklama istenecektir.
- HİG'ler, şikâyetin doğası, veriliş tarihi, şikâyetin çözülmesi için uygulanacak ve uygulanması teklif edilen eylemlerin tamamlanmasına ilişkin zaman çizelgesi gibi bilgiler içeren bir şikâyet çözüm formu (PKP Ek C) hazırlayacaktır. Şikâyet çözüm formu, şikâyeti aldıktan sonra 20 gün içinde teslim edilecektir. HİG'lerin şikâyeti araştırması ve yanıtlanması için 10 iş günü vardır. Vakanın daha karmaşık bir soruşturma gerektirmesi halinde, şikâyet sahibine şikâyeti çözmek için gereken eylemleri ve uygun olduğu durumlarda olası zaman çizelgesini açıklayan güncellenmiş bilgiler sağlanacaktır.
- AYGM yönetiminin onayını takiben, şikâyet çözüm formunun çıktıları, şikâyetçiye HİG'ler tarafından belirtilen tercih edilen iletişim yöntemine göre iletilecektir. Şikâyet çözüm formu, HİG'ler ve şikâyetçi tarafından imzalanmalıdır.
- Şikâyet çözüm formunun uygulanacak önerilen eylemleri tanımlaması durumunda; HİG'ler, şikâyet çözüm formunda önerilen zaman çizelgesine uygun olarak bu tür eylemlerin uygulanmasını sağlamak için izleyecek ve takip edecektir.
- Şikâyet çözüldükten sonra, şikâyeti çözmek için uygulanan çözümü detaylandırarak bir şikâyet kapatma formu ve HİG'ler ve şikâyetçi tarafından imzalanmak üzere hazırlanacaktır.
- HİG'ler şikâyet formlarının, şikâyet kayıt formunun, şikâyet çözüm formunun ve şikâyet kapatma formunun her zaman yerinde güncellenmesini ve muhafaza edilmesini sağlayacaktır (örn. Muhtarlıklar, inşaat işçilerinin konaklama yerleri, inşaat yerleşkeleri, Proje alanındaki halka açık alanlar vb.).
- Şikâyet mekanizması, topluluk üyeleri tarafından anonim ve cinsiyete dayalı şiddet ve taciz (GBVH) şikâyetlerinin sunulmasına izin verir. AYGM ayrıca personeli ve Yükleniciler tarafından şikâyetlerin nasıl ele alındığını izleyecek ve web sitelerinde belirtilen son tarihler içinde bunların uygun şekilde ele alınmasını sağlayacaktır. Hem PUB HİG'leri hem de Yüklenici HİG'leri tüm şikâyetlerin şikâyet kaydını tutacaktır. Yüklenicilerin şikâyetlere vereceği yanıt, farkındalık yaratma, ileri eğitim ve disiplin önlemleri gibi düzeltici eylemler konusunda tavsiyelerde bulunacak olan Denetim Danışmanı tarafından izlenecektir. GBVH şikâyetlerinin alınması durumunda, tahsis edilmiş bir Toplumsal Cinsiyet Odak Noktası, konuyu AYGM üst yönetimi ve insan kaynakları ile ele alıp gündeme getirecek, daha sonra soruşturulacak ve düzeltici önlemler belirlenecektir. Ciddi durumlarda ilgili bir hizmet sağlayıcıya (örneğin, yetkililere) sevk edilecektir.
- HİG'ler her bir şikâyeti 10 iş günü içinde çözmeyi hedefler, ancak daha karmaşık soruşturmalar için bu işlem 30 iş günü kadar sürebilir. Şikâyetçi tarafından istendiği veya talep edildiğinde, soruşturmalar, PUB HİG'lerin desteği ve Muhtar gibi bir sivil temsilcinin katılımı ile çözüm için AYGM Üst Yönetimine iletilecektir. Bu prosedürleri izlerlerse, şikâyetçiler şikâyetlerine verilen cevaptan memnun kalmazlarsa mahkemeye başvurabilirler.

6.3.10. İnşaat aşamasında tüm şikâyetler aşağıdaki kanallardan iletilecektir:

- **Telefon:**

- PUB Sosyal ve Yeniden Yerleşim Uzmanı: Murat Yağcı, Tel: 0535822887
- AYGM Danışma Hattı: 03122031000
- PUB Paydaş Katılım Uzmanı: Açelya Yenilmez, Tel: 05053841616
- Halkla İlişkiler Görevlisi: Hasan Karakaya, Tel: 05317232997
- Halkla İlişkiler Görevlisi: Hülya Siner, Tel: 05317232951
- **AYGM Şikâyet E-posta Adresi:** [muratygc@gmail.com](mailto:muratygc@gmail.com), [acelya.yenilmez@uab.gov.tr](mailto:acelya.yenilmez@uab.gov.tr), [karakaya.hasan@outlook.com](mailto:karakaya.hasan@outlook.com), [hulyasiner@outlook.com](mailto:hulyasiner@outlook.com)
- **Yüz yüze:**
  - Halk da dâhil olmak üzere paydaşlar şikâyetlerini yerel ofislerde AYGM'nin görevlendirilmiş personeli ile görüşebilirler.
- **Kamu Şikâyet Mekanizması Basılı Formu (Ek B):**
  - Halk da dâhil olmak üzere paydaşlar Ek B'da yer alan şikâyet formunu doldurarak AYGM ofislerine gönderebilir veya [muratygc@gmail.com](mailto:muratygc@gmail.com) veya [acelya.yenilmez@uab.gov.tr](mailto:acelya.yenilmez@uab.gov.tr) adresine e-posta gönderebilirler.
- **Çevrimiçi uygulama:**
  - Paydaşlar şikâyet formlarını <https://aygm.uab.gov.tr/ispartakule-cerkezkoy-demiryolu-hatti-projesi> adresinden doldurabilirler.

6.3.11. Yukarıdaki iletişim bilgileri, Proje'nin işletmeye alınmasından önce TCDD Taşımacılık tarafından güncellenecek ve TCDD Taşımacılık web sitesinde kamuya açıklanacaktır.

## 6.4 YÜKLENİCİNİN PROJE ŞİKÂYET MEKANİZMASININ UYGULANMASINDAKİ ROLÜ

6.4.1. Yüklenici ve alt yüklenicileri, CMP'de gerektiği gibi proje düzeyindeki şikâyet mekanizmasının uygulanmasına ilişkin rol ve sorumluluklara sahip olacaktır. AYGM ve Denetim Danışmanı, proje düzeyindeki şikâyet mekanizmasına girdi sağlamak için Yüklenicileri ve alt yüklenicilerini denetleyecektir. Yüklenicinin Sosyal Sorumlusu, Yüklenicinin HİG'lerini destekleyerek Yüklenicinin şikâyet mekanizmasına yaptığı girdiyi uygulamaktan sorumlu olacaktır. Ortaya çıkan tüm kamu şikâyetleri, Yüklenicinin Sosyal Sorumlusu tarafından AYGM'nin şikâyet veri tabanına kaydedilecektir. Yüklenici HİG'leri, yüklenici tarafından alınan şikâyetlere yanıt vermekten ve veri tabanını buna göre güncellemekten sorumlu olacaktır. Denetim Danışmanının HİG'leri, Yüklenicinin alınan şikâyetler ve bunların çözülmesine ilişkin kayıtlarının düzenli incelemelerini yapacak ve çözülmemiş şikâyetler hakkında PUB'a bilgi verecektir.

## 7 İZLEME, RAPORLAMA VE SORUMLULUKLAR

- 7.1.1. Başarılı paydaş katılımı, performans izleme, analiz ve değişen koşullara ve paydaş bilgi ihtiyaçlarına uyum sağlamaya bağlıdır. AYGM, PKP ve YYEP'yi uygulayacak ve her iki planı da Projenin farklı aşamalarında düzenli olarak güncelleyecektir.
- 7.1.2. İnşaat sırasında PUB Sosyal ve Yeniden Yerleşim Uzmanı ve işletme sırasında TCDD Çevre ve Sosyal Müdürü<sup>2</sup> PKP'nin yönetimi ve izlenmesinden nihai olarak sorumludur. PUB Sosyal ve Yeniden Yerleşim Uzmanı YYEP'nin uygulanmasından sorumlu olacaktır.
- 7.1.3. PUB Sosyal ve Yeniden Yerleşim Uzmanı ve HİG'ler de, tüm danışma faaliyetlerinin planlanan programa uygun olarak uygulandığından ve uygulandığından emin olmak için bu PKP'yi düzenli olarak gözden geçireceklerdir.

**Tablo 7-1 - İzleme ve İnceleme**

Konu	Temel Performans Göstergesi (KPI)	Sorumlu Taraf
Şikâyet Mekanizması	<ul style="list-style-type: none"><li>Proje Şikâyet Mekanizmasının uygulanmasının sağlanması;</li><li>Yüklenicilerin Proje Şikâyet Mekanizması ile tamamen uyumlu bir Şikâyet Mekanizmasının uygulamasının sağlanması;</li><li>Merkezi veri tabanında alınan ve hemen depolanan Şikâyetlerin sayısı;</li><li>Alınan ve çözülen Şikâyetlerin Sayısı (aylık ve üç aylık);</li><li>AYGM web sitesinde tanımlanan süre içinde endişelerin ve şikâyetlerin çözümlenmesi ve</li><li>Proje uygulaması boyunca daha az şikâyet sayısı.</li></ul>	HİG'ler (PUB, Denetim Danışmanı ve Yüklenici)
Yüklenicinin İşçi Şikâyet Mekanizması	<ul style="list-style-type: none"><li>Yüklenicilerin bir İşçi Şikâyet Mekanizmasının uyguladığından emin olunması;</li><li>Alınan ve çözülen Şikâyetlerin Sayısı (aylık ve üç aylık);</li><li>CMP'de tanımlanan süre içinde endişelerin ve şikâyetlerin çözümlenmesi; ve</li><li>İnşaat boyunca daha az şikâyet sayısı.</li></ul>	Yüklenicinin İnsan Kaynakları Lideri
Paydaşlarla İstişare	<ul style="list-style-type: none"><li>Yerel halkın Proje zaman çizelgesi, etkileri ve faydaları hakkında artan farkındalığı;</li><li>Paydaş katılım faaliyetlerinin açıklanmasının başarıyla tamamlanması;</li><li>Topluluğun endişeleri ÇSED'in son versiyonunda ele alınmaktadır; ve</li><li>İnşaat ve işletme aşamalarında kapsayıcı ve anlamlı danışmanlık verilmesi.</li></ul>	PUB, Denetim Danışmanı ve Yüklenici HİG'leri işletme sırasında PUB Sosyal ve Yeniden Yerleşim Uzmanı, Denetim Danışmanının Sosyal Sorumlusu ve Yüklenicinin Sosyal Sorumlusu TCDD Sosyal ve Çevre Uzmanı'nın

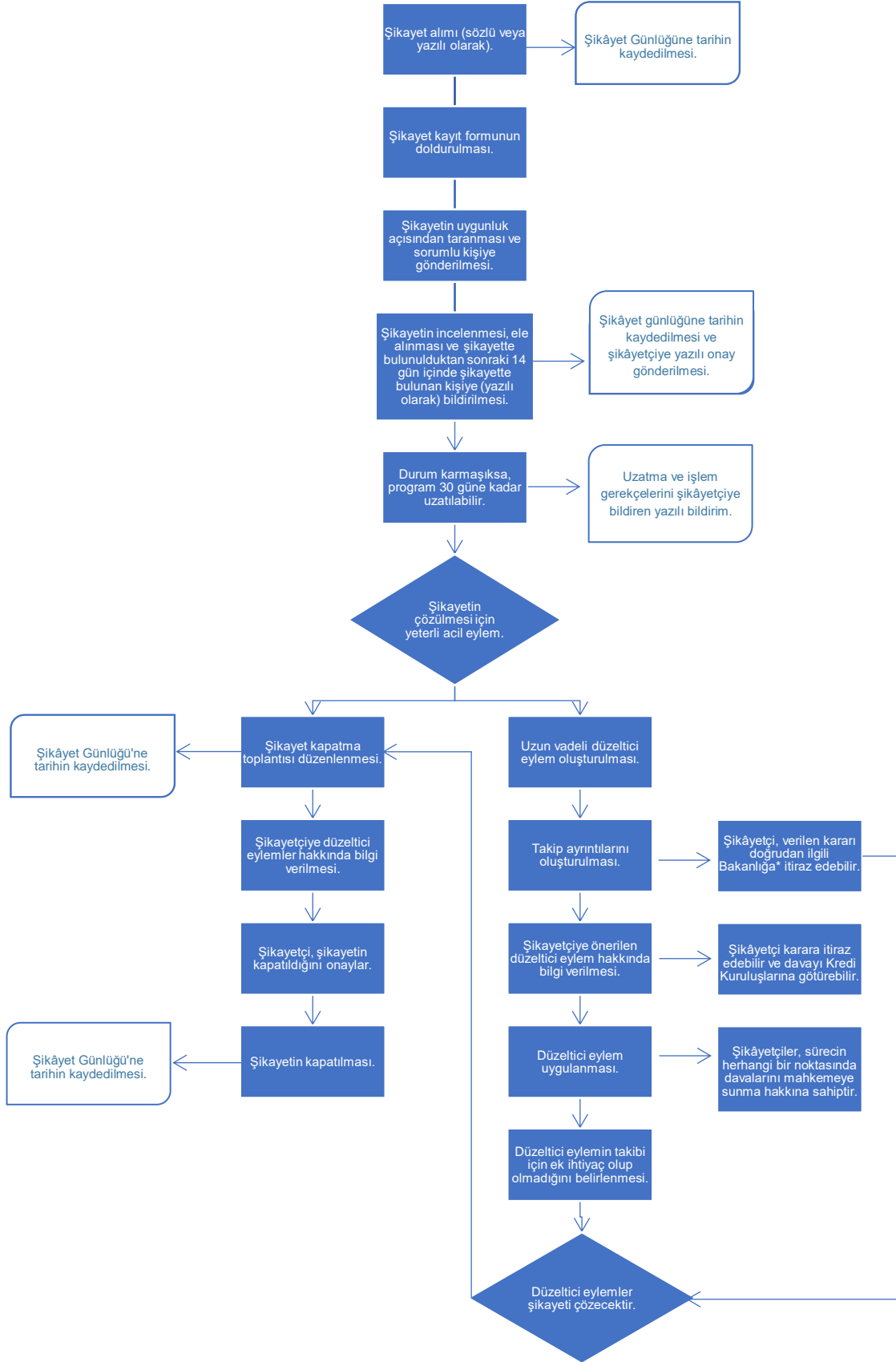


Konu	Temel Performans Göstergesi (KPI)	Sorumlu Taraf
		gözetiminde
Harici Bağımsız İzleme	<ul style="list-style-type: none"><li>Etkili AYGM, TCDD sosyal performansının sağlanması;</li><li>Proje Şikâyet Mekanizmasının etkili bir şekilde ele alınmasının sağlanması; ve</li><li>Aylık olarak harici ve daha geniş Çevresel ve Sosyal İzlemenin bir parçası olarak paydaş katılımının ve YYEP uygulama faaliyetlerinin izlenmesi.</li></ul>	Harici Bağımsız İzleme Danışmanı
Denetim Danışmanının Sosyal Sorumlusu	<ul style="list-style-type: none"><li>Yüklenicinin sosyal performansının ve YYEP'deki inşaatla ilgili önlemlere bağlılığının izlenmesi, örneğin geçici arazinin güvence altına alınması.</li></ul>	Denetim Danışmanının Sosyal Sorumlusu

# Appendix A

## ŞİKÂYET PROSEDÜRÜ

---



\* TCDD, Ulaştırma ve Altyapı Bakanlığının yetki alanına girmektedir.

# Appendix B

## KAMU ŞİKÂYET FORMU

---

Şikâyet Kayıt No:		Tarih:	
Alınan Şikâyetin Yeri:		Şikâyete Konu olan Alan Koordinatları:	
Şikâyet Arazi ile ilgiliyse Arazi Parsel No:			
<b>ŞİKÂYETÇİ BİLGİLERİ</b>			
Tam Adı			
<i>Not: Kimliğinizin üçüncü şahıslara izniniz olmadan ifşa edilmemesini tercih ederseniz veya talep ederseniz anonim kalabilirsiniz.</i>	<input type="checkbox"/> Şikâyetimi anonim olarak dile getirmek istiyorum <input type="checkbox"/> İzin olmadan kimliğimin ifşa edilmemesini rica ediyorum		
<b>İletişim Bilgileri</b> Lütfen sizinle nasıl iletişime geçilmesini istediğinizi işaretleyiniz (posta, telefon, e-posta).	<input type="checkbox"/> Posta: Lütfen posta adresini belirtin: _____ _____ <input type="checkbox"/> Telefon : _____ <input type="checkbox"/> E-posta : _____		
<b>Dil</b> Lütfen iletişim için tercih ettiğiniz dili işaretleyin	<input type="checkbox"/> Türkçe <input type="checkbox"/> Diğer		
<b>ENDİŞE, OLAY VEYA ŞİKÂYETİN AÇIKLAMASI</b>			
<b>Olay veya Şikâyetin Tanımı:</b>	Ne oldu? Nerede oldu? Kime oldu? Sorunun sonucu nedir?		
<b>Olay / Şikâyet Tarihi:</b>			
	<input type="checkbox"/> Tek seferlik olay / şikâyet (tarih _____) <input type="checkbox"/> Birden fazla olan olay (kaç defa? _____) <input type="checkbox"/> Devam ediyor (şu anda sorun yaşanıyor)		



ŞİKÂyetÇİ TARAFINDAN İSTENEN ÇÖZÜM			
Sorunu çözmek için ne olmasını istersiniz?			
Kayıt Kuruluşu Adı:		Şikâyetçinin Adı:	
Kaydedenin İmzası:		Şikâyetçinin İmzası:	
Tarih:		Tarih:	

Lütfen bu formu [ali.ketencioglu@aub.gov](mailto:ali.ketencioglu@aub.gov)  
veya [guzide.sayin@uab.gov.tr](mailto:guzide.sayin@uab.gov.tr) adresine gönderiniz.

# Appendix C

## ŞİKÂYET ÇÖZÜM FORMU

---

Şikâyet nasıl alındı?	<input type="checkbox"/> Şikâyet Kutusu (hangi kutu/konum olduğunu belirtin)
	<input type="checkbox"/> HiG'lerle doğrudan iletişim
	<input type="checkbox"/> Diğer
Referans No:	
ENDİŞE, OLAY VEYA ŞİKÂYETİN AÇIKLAMASI	
Şikâyet nedir / Ne oldu? Nerede oldu? Kime oldu? Sorunun sonucu nedir?	
Şikâyet Tarihi	
Şikâyet Çözümlendi mi?	<input type="checkbox"/> Evet
	<input type="checkbox"/> Hayır; <u>Aşağıda bir gerekçe yoksa</u>
<b><u>Aşağıdaki Bölüm 1 VEYA Bölüm 2'den birini doldurun</u></b>	
<b>Bölüm 1</b>	
Şikâyetin Çözülmesi İçin Yapılan İşlemlerin Özeti	
Uygulama Tarihi	
Sorumlu Taraf	
<b>Bölüm 2</b>	
Şikâyetin Çözülmesi İçin Uygulanacak Öngörülen Eylemlerin Özeti	
Uygulama Zaman Çizelgesi	
Kayıt Kuruluşu Adı:	Şikâyetçinin Adı:





Kaydedenin İmzası:		Şikâyetçinin İmzası:	
Tarih:		Tarih:	

# Appendix D

## ŞİKÂYET GÜNLÜĞÜ

Ref No.	Şikâyet Nasıl İletildi?	Şikâyetin Sunulma Tarihi	İsim / İletişim Bilgileri	Şikâyetin Tanımı	Şikâyet Kategorisi	Şikâyeti Çözmek için Alınan Önlemler	Karar Tarihi	Çözümün İletişim Tarihi	Şikâyet Çözümlendi mi (E/H)? (hayır ise nedenini açıklayınız)	Şikâyet Çözüm Günleri

