



AYGM

HALKALI - ISPARTAKULE - ÇERKEZKÖY DEMİRYOLU HATTI

Yüklenici Yönetim Planı





AYGM

HALKALI - ISPARTAKULE - ÇERKEZKÖY DEMİRYOLU HATTI

Yüklenici Yönetim Planı

BELGE TÜRÜ (SÜRÜM) GİZLİ

PROJE NO. 70069878

DÂHİLİ REF. NO. 70069878

TARİH: NİSAN 2021

WSP

2 London Square

Cross Lanes

Guildford, Surrey

GU1 1UN

Telefon: +44 148 352 8400

WSP.com

İÇİNDEKİLER

1	GİRİŞ	1
1.1	PROJE	1
1.2	BELGENİN AMACI VE KAPSAMI	1
1.3	İÇSYP (İNŞAAT ÇEVRESEL VE SOSYAL YÖNETİM PLANI) İLE İLİŞKİ	1
1.4	DİĞER İLGİLİ BELGELER	2
2	PROJE	3
3	PROJENİN ÇEVRE, SAĞLIK, GÜVENLİK VE SOSYAL GEREKLİLİKLERİ	5
3.1	GENEL BAKIŞ	5
3.2	KREDİ KURULUŞUNUN ÇEVRESEL VE SOSYAL GEREKLİLİKLERİ	5
3.3	AB ÇEVRE, GÜVENLİK VE BİRLİKTE ÇALIŞABİLİRLİK STANDARTLARI	6
3.4	ULUSLARARASI SÖZLEŞMELER	6
3.5	DİĞER ULUSLARARASI YÖNERGELER	7
3.6	ULUSAL MEVZUAT	7
4	AYGM POLİTİKALARI VE PROSEDÜRLERİ	9
5	GÖREV VE SORUMLULUKLAR	11
5.1	GİRİŞ	11
5.2	AYGM'NİN GÖREV VE SORUMLULUKLARI	11
5.3	İŞBİRLİĞİ VE İLETİŞİM	14
5.4	YÜKLENİCİNİN GÖREV VE SORUMLULUKLARI	14
5.5	ALT YÜKLENİCİ GÖREV VE SORUMLULUKLARI	19
6	YÜKLENİCİ SEÇİMİ	20
6.1	YÜKLENİCİ SEÇİMİ	20
7	YÜKLENİCİNİN KATILIMI VE YÖNETİMİ	23

8	YÜKLENİCİ YÖNETİM SÜREÇLERİ	24
8.2	DOKÜMAN YÖNETİMİ	24
8.3	İŞ EFOR ENTEGRASYONU	24
8.4	AYGM İLE MÜTEAHHİTLER ARASINDAKİ SINIRLAR	24
8.5	ALT YÜKLENİCİLER ARASINDAKİ SINIRLAR	24
8.6	ÇALIŞMA YETKİSİ	24
8.7	BAŞLANGIÇ TOPLANTISI VE SAHAYA GİRİŞ	25
8.8	SAHA ZİYARETLERİ	25
8.9	EKİP GELİŞTİRME	25
8.10	İLERLEME RAPORLAMASI	25
8.11	İLERLEME İNCELEMELERİ	28
8.12	YÜKLENİCİ SORUNLARI TOPLANTILARI	28
8.13	DÖNÜM NOKTASI DEĞERLENDİRMELERİ	28
8.14	UYGUNSUZLUK	29
8.15	TASFİYE VE ALANIN DEVREDİLMESİ	29
8.16	ŞİKÂYET MEKANİZMASI	29
8.17	İNŞAAT İŞÇİLERİNİN KONAKLAMASI	32
8.18	İŞ SAĞLIĞI VE GÜVENLİĞİ PLANI	32
8.19	DAVRANIŞ KURALLARI	32
9	EĞİTİM	33
10	ÖDEME İÇİN ONAY FATURASI	34
10.1	YÜKLENİCİ FATURALARININ İNCELENMESİ	34
11	ÖZET	35

ŞEKİLLER

Şekil tablosu ögesi bulunamadı.

EKLER

EK A

İNŞAAT İŞÇİLERİ DAVRANIŞ KURALLARI

EK B

İNŞAAT İŞÇİLERİ İÇİN KONAKLAMA KONTROL LİSTESİ

EK C

ÇALIŞAN ŞİKAYET FORMU

1 GİRİŞ

1.1 PROJE

- 1.1.1. Altyapı Yatırımları Genel Müdürlüğü (AYGM), İstanbul ili ve Tekirdağ ili sınırları dâhilinde yeni Halkalı-Ispartakule-Çerkezköy hızlı tren hattı (bu belgede 'Proje' olarak anılacaktır) inşa etmeyi planlamaktadır. Proje Faaliyete geçtiğinde hattın devamlılığı TCDD tarafından sağlanacak ve TCDD Taşımacılık tarafından işletilecektir.
- 1.1.2. Proje, İstanbul'u (mevcut Halkalı İstasyonu'nda) Çerkezköy ilçesine bağlayacak yolcu ve yük hizmetleri sağlayacak ve yapım aşamasında olan Çerkezköy-Kapıkule demiryoluna bağlanacaktır. Proje, yapım aşamasında olan Çerkezköy-Kapıkule demiryoluyla birlikte, Türkiye'nin Avrupa sınırına (Kapıkule) bağlanan Trans-Avrupa Ulaşım Ağının (TEN-T) bir parçası olacaktır. Proje ve Çerkezköy-Kapıkule demiryolu tamamen birlikte çalışabilecek entegre bir demiryolu sistemi olacaktır.
- 1.1.3. Toplu olarak 'Kredi Kuruluşları' olarak belirtilen Avrupa İmar ve Kalkınma Bankası (EBRD) ve Asya Altyapı Yatırım Bankası (AIIB), Projeyi finanse etmeyi düşünmektedir. Bu nedenle Proje, Kredi Kuruluşları politikasına ve gereksinimlerine uygun olarak geliştirilmiştir.
- 1.1.4. Projenin bir parçası olarak Yüklenici Yönetim Planı (YYP) gerekliliği belirlenmiştir.

1.2 BELGENİN AMACI VE KAPSAMI

- 1.2.1. Bu **YYP**, Proje süresince alt yükleniciler de dâhil olmak üzere tüm yükleniciler için geçerli çevresel ve sosyal yönetim gerekliliklerini ortaya koymak için üretilmiştir. Bu **YYP**'nin amaçları aşağıdaki gibidir:
 - Geçerli proje Gerekliliklerini, Düzenlemeleri ve Standartları tanımlamak;
 - AYGM ve Yükleniciler için görev ve sorumlulukları belirlemek;
 - Yüklenicilerin seçimi için süreçleri ve kriterleri sağlamak;
 - Yüklenicilerin katılımı ve yönetimi için kullanılacak süreçleri, prosedürleri ve sistemleri belirlemek;
 - Yükleniciler için gereklilikler dâhil olmak üzere izleme ve raporlama prosedürlerini tanımlamak;
 - Yüklenicinin çevresel, sosyal, iş sağlığı ve güvenliği yönetimi prosedürleri ve eğitimiyle ilgili beklentileri belirlemek; ve
 - İnşaat işçileri için Şikâyet Mekanizması ile ilgili olarak Yüklenicinin sorumluluklarını belirlemek.
- 1.2.2. Bu **YYP**'nin dinamik bir belge olarak okunması amaçlanmıştır, Yüklenici katılım sürecinde ve inşaat aşamasında meydana gelen herhangi bir değişiklik bu belgede değişikliklere neden olabilir.

1.3 İÇSYP (İNŞAAT ÇEVRESEL VE SOSYAL YÖNETİM PLANI) İLE İLİŞKİ

- 1.3.1. Yüklenicinin, İnşaat Çevresel ve Sosyal Yönetim Planını (**İÇSYP**) ve ilgili destekleyici belgeleri hazırlaması ve bunu inşaat sırasında uygulaması için, Proje için hazırlanan Çevresel ve Sosyal Yönetim Planına (**ÇSYP**) daha fazla ayrıntı eklemesi gerekmektedir. **İÇSYP**, Kredi Kuruluşu Gerekliliklerinin yanı sıra AB ve ulusal mevzuata uygun olarak Projenin inşaatı sırasında uyulacak özel önlemleri belirleyecektir. **İÇSYP**, **ÇSYP**'de gerektiği gibi aşağıdaki alt planları içerecektir:
 - İnşaat Biyoçeşitlilik Yönetim Planı (Biyoçeşitlilik Yönetim Planına göre)
 - İnşaat Acil Durum Müdahale Planı (Acil Durum Müdahale Çerçevesine göre)
 - Tasarım Değişikliği ve Yönetim Prosedürü (AYGM ÇSYS'de belirtilen süreçlerle uyumlu olarak);
 - Tedarik Zinciri Yönetim Planı;

- Hava Kalitesi ve Toz Yönetim Planı;
- İnşaat Trafik Yönetim Planı;
- İnşaat Seyahat Planı;
- İnşaat Bileşen Seçimi ve Yönetim Planı;
- İnşaat İşçisinin Konaklama Yönetim Planı;
- Kültürel Miras Yönetim Planı;
- Peyzaj Yönetim Planı (ve Peyzaj/Bitki Planları);
- Gürültü ve Titreşim Yönetim Planı;
- Atık Yönetim Planı ve Malzeme Yönetim Planı;
- İş Sağlığı ve Güvenliği Planı;
- Yüzey Suyu Yönetim Planı;
- Sızıntı Yönetim Planı;
- Tünel İnşaat Planı;
- Tünel Devir Planı;
- Patlatma Yönetim Planı;
- İnşaat ve Tasarım Risk Kaydı;
- İstihdam Planı;
- İşgücü Yönetim ve İzleme Planı;
- Risk Değerlendirmeleri ve Yöntem Açıklamaları;
- Eğitim planı ve
- İşgücü Demobilizasyon Planı

1.3.2. Yüklenicinin kendi çevre, iş sağlığı ve güvenliği ve sosyal yönetim sistemlerini AYGM ve Proje ile uyumlu hale getirmesi gerekecektir.

1.4 DİĞER İLGİLİ BELGELER

1.4.1. Proje için aşağıdaki belgeler de hazırlanmıştır ve Yüklenicinin uygulaması gereken önlemleri içermektedir:

- Paydaş Katılım Planı (PKP);
- Yeniden Yerleşim Eylem Planı (YYEP);
- Biyoçeşitlilik Yönetim Planı (BYP);
- Acil Durum Müdahale Çerçevesi (ADMÇ); ve

1.4.2. AYGM tarafından, Avrupa Risk Değerlendirmesi için Ortak Emniyet Yöntemi'ne (CSM-RA) göre emniyeti yönetmek için Yüklenicinin üstlenmesi gereken tüm faaliyetleri zorunlu kılan bir Demiryolu Emniyet Planı oluşturulmuştur. Proje için Demiryolu Emniyet Stratejisinin bir açıklaması ve bir emniyet yönetim sistemi çerçevesi, Demiryolu Emniyet Planı Bölüm 6'da verilmiştir. Yüklenicinin de Demiryolu Emniyet Planına uyması ve kendi başına başka Demiryolu Emniyeti Yönetim Planlarını oluşturması gerekecektir.

2 PROJE

- 2.1.1. Proje, (i) Halkalı-Ispartakule ve (ii) Ispartakule-Çerkezköy olmak üzere İstanbul'u (mevcut Halkalı İstasyonu'ndan başlamak üzere) batıya doğru mevcut Çerkezköy İstasyonu'nun hemen öncesinde yer alan istasyona bağlayan, 76 km'lik yeni bir yüksek hızlı elektrikli tren yolu bağlantısı sağlayacak iki bölümden oluşmaktadır. Halkalı İstasyonu, İstanbul ili sınırları içinde ve Çerkezköy, Türkiye'nin kuzeybatısındaki Tekirdağ ilinde yer almaktadır. Projede yolcu ve yük trenleri olacaktır.
- 2.1.2. Proje aşağıdakilerden meydana gelecektir:
- Halkalı İstasyonu ile Ispartakule İstasyonu arasında yeni bir 9 km'lik çift hat (yani iki yeni hat). Projenin, önerilen Kanal İstanbul projesinin altından geçmesi için bu kısımda 6 km'lik ikiz bir tünel inşa edilecektir. İkiz tünel, her yöne bir hat içerecek şekilde iki yüksek hızlı tren hattı içerecektir (ancak, gerekli olması halinde çift yönlü çalışma mümkün olacaktır). İkiz tünel hatları, hem geleneksel hem de yüksek hızlı trenler tarafından kullanıma uygun olacaktır. Geleneksel trenler, Ispartakule İstasyonu'ndan önce mevcut demiryoluna yeniden katılacaktır;
 - Ispartakule'den Çerkezköy İstasyonu'nun doğusu yönünde bitişik bir konuma yeni bir 67 km'lik çift hat (Çerkezköy merkezine yaklaşık 1 km uzaklıkta);
 - Üç mevcut istasyonda (Halkalı (0km), Ispartakule (9km) ve Çatalca (32km)) yaya geçitleri, platformlar ve ilave rayların temin edilmesi dâhil olmak üzere mevcut altyapının tadilatı (binalar hariç);
 - Köprüler, viyadükler, tüneller, üst geçitler ve alt geçitler dâhil olmak üzere yeni yardımcı yapılar;
 - Havai hatlar ve trafo merkezleri dâhil olmak üzere güç kaynağı sistemlerinin desteklenmesi; ve
 - Elektrifikasyon, sinyalizasyon ve kontrol sistemlerinin desteklenmesi.
 - Yardımcı istasyonlar; ve
 - Elektrifikasyon, sinyalizasyon ve kontrol sistemlerinin desteklenmesi.
- 2.1.3. Projenin konumu **Şekil 2-1**'de gösterilmektedir.

BU ÇİZİM YALNIZCA AMACINA UYGUN BİR ŞEKİLDE
KULLANILABİLİR VE YALNIZCA YAZDIRILMIŞ OLAN
BOYUTLARDA KULLANILACAKTIR.

Açıklama

- Şehir
- ⊠ Demiryolu İstasyonu (Mevcut)
- +—+—+ Mevcut Demiryolu Rotası
- Önerilen Demiryolu Rotası



Not:

Çizim Statüsü **NİHAİ**

İş Unvanı: **HALKALI – ÇERKEZKÖY YÜKSEK
HIZLI TREN HATTI**

Çizim Başlığı: **Şekil 2-1 - Proje Konumu**

A4 Ölçeği: **1:300,000**

Açama 1 Kont.	Açama 2 Kont.	Temel	Tarih
JK	JW	DG	DG
			22/02/2021

0 1,25 2,5 5 7,5 10
Km



Çizim Numarası: **Şekil 2-1**



BİTİŞ

Çerkezköy N. 76+000

Çatalca N. 31+800

Halkalı N. 0+000

BAŞL.

Ispatarkule CH9+373

76+000

Path: \\uk.wspgroup.com\central_data\Projects\700696xx\70069878 - IPPF - Turkey TCDD Halkali - Cerkezkoy High Speed Railway\03 WPGIS\Map\Figure 2-1 - Project Location.mxd

3 PROJENİN ÇEVRE, SAĞLIK, GÜVENLİK VE SOSYAL GEREKLİLİKLERİ

3.1 GENEL BAKIŞ

3.1.1. Yükleniciler, ulusal mevzuatın yanı sıra AB çevre, iş sağlığı, güvenliği ve sosyal (ÇİSGS) mevzuat gerekliliklerine ve Kredi Kuruluşlarının performans gerekliliklerine tabidir. Aşağıda ayrıntıları verilen Proje Standartları şu şekilde özetlenmiştir:

- Kredi Kuruluşunun Çevresel ve Sosyal Gereklilikleri;
- Avrupa Birliği yasal gereklilikleri;
- Türkiye'nin taraf olduğu Uluslararası Sözleşmeler ve Protokoller;
- Dünya Bankası Grubu Çevre, İş Sağlığı ve Güvenliği (ÇİSG) Kılavuzları; ve
- Tüm izinler, lisanslar ve onaylar dâhil ulusal yasal gereklilikler.

3.1.2. Ulusal düzenlemelerin AB mevcut çevre standartlarından farklı olması durumunda, Projenin bunlardan bağlayıcılığı daha fazla olanlarını karşılaması beklenecektir.

3.2 KREDİ KURULUŞUNUN ÇEVRESEL VE SOSYAL GEREKLİLİKLERİ

Projenin EBRD Çevresel ve Sosyal Politikası (ESP) ve Performans Gereklilikleri (PG) 2014 ile uyumlu olması gerekecektir.

3.2.1. EBRD Performans Koşulları, Projenin en yüksek uluslararası standartlara uygun olarak çalışmasını sağlamak için mevcut ÇİSGS konularını kapsar. PG'ler aşağıdaki gibidir:

- PG1: Çevresel ve Sosyal Etkilerin ve Hususların Değerlendirilmesi ve Yönetimi;
- PG2: İşgücü ve çalışma koşulları;
- PG3: Kirliliğin önlenmesi ve azaltılması;
- PG4: İş Sağlığı ve Güvenliği;
- PG5: Arazi edinimi, zorunlu yeniden yerleşim ve ekonomik yer değiştirme;
- PG6: Biyolojik çeşitliliğin korunması ve canlı doğal kaynakların sürdürülebilir yönetimi;
- PG7: Yerli halk (Proje alanında yerli halk bulunmadığından bu Proje için geçerli değildir);
- PG8: Kültürel Miras;
- PG9: Finansal araçlar (Projeye dâhil olan hiçbir mali aracı olmadığı için geçerli değildir); ve
- PG10: Bilgi açıklama ve paydaş katılımı.

3.2.2. Proje, AIIB'nin 2016 Çevresel ve Sosyal Çerçevesi ile uyumlu olacaktır. AIIB, EBRD'nin Çevresel ve Sosyal gerekliliklerini Projeye uygulamak konusunda karar almıştır.

3.2.3. Yüklenicinin uyması gereken bu Kredi Kuruluşu gerekliliklerine ek olarak, EBRD kendi Bağımsız Proje Hesap Verebilirlik Mekanizmasını (IPAM) ve AIIB'nin Projeden Etkilenen Topluluklar Mekanizmasını (PPM) uygulayacaktır.

3.2.4. EBRD kapsamındaki IPAM, Banka tarafından finanse edilen ve hasara sebep olan Projeler hakkında Projeden etkilenen kişiler ve sivil toplum kuruluşları tarafından gündeme getirilen çevresel, sosyal ve şeffaflıkla ilgili konuları gözden geçiren bağımsız hesap verebilirlik mekanizmasıdır.

3.2.5. AIIB'nin Projeden Etkilenen Topluluklar Mekanizması Projeden etkilenen kişilerden gelen başvuruların bağımsız ve tarafsız bir şekilde incelenmesi veya AIIB'nin Proje düzeyinde şikâyet

giderme mekanizmaları veya AİB Yönetim süreçleri kapsamında endişelerinin giderilememesi halinde AİB'nin Çevresel ve Sosyal Politika (ÇSP) gerekliliklerini uygulamadaki başarısızlığından olumsuz bir şekilde etkilendiklerini veya AİB'nin yönetiminin süreçlerini görmek için bir fırsat sağlar

3.3 AB ÇEVRE, GÜVENLİK VE BİRLİKTE ÇALIŞABİLİRLİK STANDARTLARI

3.3.1. Proje, aşağıdaki AB mevzuatına uygun olmalıdır:

- ÇED Direktifi (2014/52/AB)
- AB Su Çerçeve Direktifi (2000/60/AB)
- AB Atık Çerçeve Direktifi (2008/98/AB)
- AB Yeraltı Suları Direktifi (2006/118/AB)
- AB Kuş Direktifi (2009/147/AB)
- AB Habitat Direktifi (92/43/AET)
- AB Ortam Hava Kalitesi Direktifi (2008/50/AB)
- Avrupa İş Sağlığı ve Güvenliği Çerçeve Direktifi, 1989 (89/391/AET)
- İşyeri Koşullarına İlişkin Avrupa Direktifi, 1989 (89/654/AET)
- Avrupa Yönetmeliği, Ortak Emniyet Yöntemi - Risk Değerlendirme (CSM-RA), 2013 (No. 402/2013) (2015'te değiştirildiği gibi (No. 1136))
- Avrupa Birliği Raylı Sistemler Teknik Direktifi (EU 2016/797/AB) kapsamında birlikte çalışabilirliği
- Tehlikeli Eşyaların Demiryolu ile Uluslararası Taşımacılığına İlişkin 2008/68/EC sayılı AB Direktifi

3.4 ULUSLARARASI SÖZLEŞMELER

3.4.1. Türkiye, Proje ile ilgili birkaç uluslararası çevre sözleşmesini ve protokolünü onaylamıştır, bunlar aşağıda listelenmiştir:

- Birleşmiş Milletler İklim Değişikliği Çerçeve Sözleşmesi 1992
- Kyoto Protokolü 1997
- Paris Anlaşması 2015
- Biyolojik Çeşitlilik Sözleşmesi 1992
- Dünya Kültürel ve Doğal Mirasının Korunmasına Dair Sözleşme 1972
- Avrupa'nın Yaban Hayatı ve Yaşama Ortamlarını Koruma Sözleşmesi 1979
- Su ve Sağlık Protokolü 1999
- Ozon Tabakasının Korunmasına İlişkin Viyana Sözleşmesi 1989
- Kalıcı Organik Kirleticilere İlişkin Stockholm Sözleşmesi 2001
- Uzun Menzilli Sınırlar Ötesi Hava Kirliliği Sözleşmesi (CLRTAP) 1983
- Dünya Mirası Sözleşmesi 1972
- Ekonomik, Sosyal ve Kültürel Haklar Uluslararası Sözleşmesi 2000
- Sendika Özgürlüğüne ve Örgütlenme Hakkının Korunmasına İlişkin Sözleşme, 1948 (No. 87)
- Örgütlenme ve Toplu Pazarlık Hakkı Sözleşmesi, 1949 (No. 98)
- Zorla Çalıştırma Sözleşmesi, 1930 (No. 29)
- Eşit Ücret Sözleşmesi, 1951 (No. 100)
- Zorla Çalıştırmanın Yasaklanması Sözleşmesi, 1957 (No. 105).
- Ayrımcılık (İş ve Meslek) Sözleşmesi, 1958 (No. 111)
- Asgari Yaş Sözleşmesi, 1973 (No. 138)
- En Kötü Biçimlerdeki Çocuk İşçiliğinin Yasaklanması ve Ortadan Kaldırılmasına İlişkin Acil Eylem Sözleşmesi, 1999 (No. 182)
- Uluslararası Demiryolu Taşımacılığına İlişkin Sözleşme, COTIF, 1999

3.5 DİĞER ULUSLARARASI YÖNERGELER

3.5.1. Proje ayrıca, daha detaylı rehber dokümanların uygun olduğu veya özel rehber dokümanın bulunmadığı durumlarda yukarıda açıklananları tamamlamak amacıyla aşağıdaki uluslararası yönergeleri dikkate almaktadır:

- Demiryolları için Dünya Bankası Grubu Çevre, İş Sağlığı ve Güvenliği (ÇİSG) endüstri sektörü kılavuzları (2007); ve
- İş Dünyası ve İnsan Haklarına Dair Rehber İlkeler: Birleşmiş Milletler (2002).

3.6 ULUSAL MEVZUAT

3.6.1. Bu bölümde, bu **YYP** için geçerli olan mevcut Türk mevzuatları listelenmektedir. Yüklenicinin, gereken şekilde hizmetleri yürütürken diğer herhangi bir özel mevzuata uyması gerekecektir.

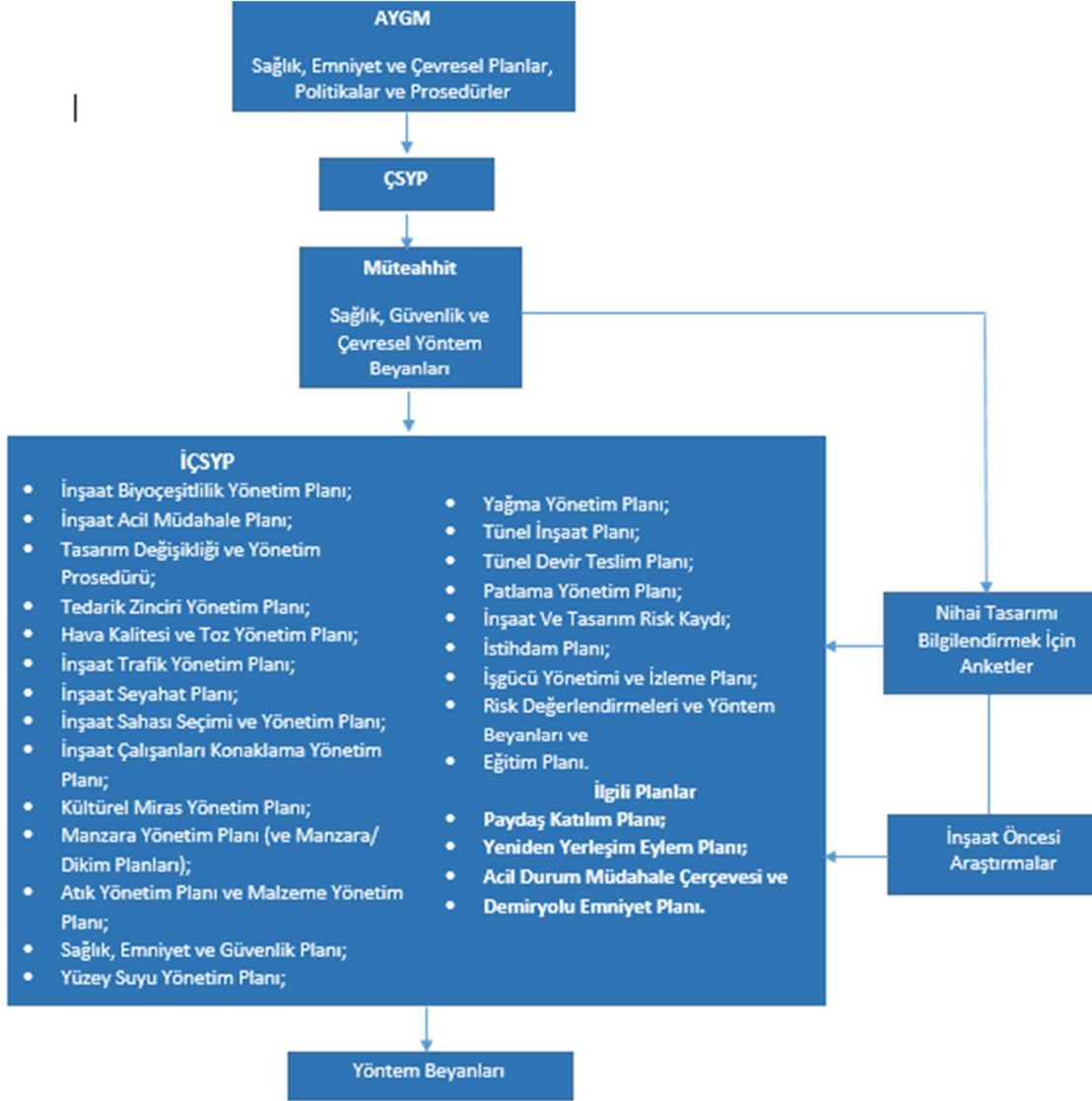
- 2872 Sayılı Çevre Kanunu (1983)
- Çevresel Etki Değerlendirmesi Yönetmeliği (ÇED Yönetmeliği) (2014)
- Atık Yönetimi Yönetmeliği (2015)
- Tehlikeli Maddelerin Su ve Çevresinde Neden Olduğu Kirliliğin Kontrolü Yönetmeliği (2005)
- Tehlikeli Atıkların Kontrolü Yönetmeliği (2005)
- Toprak Kirliliği Kontrolü ve Noktasal Kaynaklı Kirlenmiş Sahalara Dair Yönetmelik (2010)
- Yüzeysel Su Kalitesi Yönetimi Yönetmeliği (2012)
- Çevre İzin ve Lisans Yönetmeliği (2014)
- Hava Kalitesi Değerlendirme ve Yönetimi Yönetmeliği (2008)
- Sanayi Kaynaklı Hava Kirliliğinin Kontrolü Yönetmeliği (2009)
- Toprak Koruma ve Arazi Kullanımına Dair Kanun No. 5403 (Arazi Kullanım Kanunu) (2005)
- Çevresel Gürültünün Değerlendirilmesi ve Yönetimi Yönetmeliği (2010)
- 5627 Sayılı Enerji Verimliliği Kanunu (2007)
- 4857 Sayılı Çalışma Kanunu (2003)
- Türkiye Cumhuriyeti Anayasası (1982)
- Türk Ceza Kanunu (2005)
- 5840 Sayılı Kadın Erkek Fırsat Eşitliği Komisyonu Kanunu (2009)
- 6331 Sayılı İş Sağlığı ve Güvenliği (İSG) Kanunu (2012)
- Devlet Memurları Kanunu 657 (1965)
- 3294 Sayılı Sosyal Yardımlaşma ve Dayanışmayı Teşvik Kanunu (1986)
- 2828 Sayılı Sosyal Hizmetler ve Çocuk Esirgeme Kurumu Kanunu (1983)
- 2022 Sayılı 65 Yaşını Doldurmuş Muhtaç, Güçsüz ve Kimsesiz Türk Vatandaşlarına Aylık Bağlanması Hakkında Kanun (1976)
- 5510 Sayılı Sosyal Sigortalar ve Genel Sağlık Sigortası Kanunu (2006)
- 2942 Sayılı Kamulaştırma Kanunu (1982)
- 6831 Sayılı Orman Kanunu (1956)
- 4342 Sayılı Mera Kanunu (1998)
- 3402 Sayılı Kadastro Kanunu (1986)
- 2644 Sayılı Tapu Kanunu (1934)
- 3083 Sayılı Sulama Alanlarında Arazi Düzenlemesine Dair Tarım Reformu Kanunu (1984)
- 5403 Sayılı Toprak Koruma ve Arazi Kullanım Kanunu (2005)
- 5543 Sayılı İskân Kanunu (2006)
- 7201 Sayılı Tebligat Kanunu (1959)

- Tapu Kanunu (Resmi Gazete No. 28738) (2013)
- 5490 Sayılı Nüfus Hizmetleri Kanunu (2006)
- 167 Sayılı Yeraltı Suları Hakkında Kanun (1960)
- 2863 sayılı Kültür ve Tabiat Varlıklarını Koruma Kanunu (1983)
- 3213 Sayılı Maden Kanunu (1985)
- 5393 Sayılı Belediye Kanunu (2005)
- 2873 Sayılı Milli Parklar Kanunu (1983)
- 1593 Sayılı Umumi Hıfzıssıhha Kanunu (1930)
- 2918 Sayılı Karayolları Trafik Kanunu (1983)
- 6446 Sayılı Elektrik Piyasası Kanunu (2013)
- 28786 Sayılı Yapı İşlerinde İş Sağlığı ve Güvenliği Yönetmeliği (2013)
- Çevre Kanunu (1983) - 2006 ve 2018'de değiştirildiği şekliyle (sırasıyla 5491 sayılı ve 7115 sayılı Kanun).
- Su Kirliliğinin Kontrolü Yönetmeliği (2004) - 2010 ve 2016'da değiştirildiği şekliyle
- Sulak Alanların Korunması Yönetmeliği (2014)
- Tehlikeli Maddelerin Su ve Çevresinde Neden Olduğu Kirliliğin Kontrolü Yönetmeliği (2005)
- Su Havzalarının Korunması ve Yönetimi Yönetmeliği (2012)
- İçme Suyu Temin Edilen Suların Kalitesi ve Arıtılması Hakkında Yönetmelik (2019)
- 4881 sayılı Avrupa Peyzaj Sözleşmesinin Onaylanmasının Uygun Bulunduğuna Dair Kanun (2003)
- Atık Yağların Kontrolü Yönetmeliği (2008)
- Su Havzalarının Korunması ve Yönetim Planlarının Hazırlanması Hakkında Yönetmelik (2012)
- Yeraltı Sularının Kirlenmeye ve Bozulmaya Karşı Korunması Hakkında Yönetmelik (2012)
- Sıfır Atık Yönetmeliği (2019)
- Hafriyat Toprağı, İnşaat ve Yıkıntı Atıklarının Kontrolü Yönetmeliği (2004)
- Büyük Endüstriyel Kazaların Önlenmesi ve Etkilerinin Azaltılması Hakkında Yönetmelik Resmi Gazete No: 30702 (2019)
- 26511 Sayılı Afet Bölgelerinde Yapılacak Yapılar Hakkında Yönetmelik (2007)
- 7269 sayılı Umumi Hayata Müessir Afetler Dolayısıyla Alınacak Tedbirlerle Yapılacak Yardımlara Dair Kanun (1959)
- 30364 Sayılı Türkiye Deprem Bina Yönetmeliği (2018)
- Demiryolu Emniyet Yönetmeliği Resmi Gazete No: 29537 (2015)
- Tehlikeli Maddelerin Demiryolu ile Taşınması Hakkında Yönetmelik (COTIF C-RID ile paralel olarak hazırlanmıştır) Resmi Gazete: 29418 (2015)
- Kimyasalların Kaydı, Değerlendirilmesi, İzni ve Kısıtlanması Yönetmeliği (TÜRK REACH MEVZUATI) Resmi Gazete No: 30105 (2017)
- Maddelerin ve Karışımların Sınıflandırılması, Etiketlenmesi ve Ambalajlanması Hakkında Yönetmelik (CLP) Resmi Gazete No: 28848 (2013)
- Tehlikeli Maddelerin Karayolu ile Taşınması Hakkında Yönetmelik Resmi Gazete No: 26479 (2007)
- Radyoaktif Maddelerin Güvenli Taşınması Yönetmeliği Resmi Gazete No: 25869 (2005)

4 AYGM POLİTİKALARI VE PROSEDÜRLERİ

4.1.1. Yüklenicinin kendi ÇİSGS yönetim sistemlerini AYGM ve Proje ile uyumlu hale getirmesi gerekecektir.

Şekil 4-1 -Proje Politikaları ve Prosedürleri



4.1.2. AYGM'nin Yüklenici için geçerli çevresel ve sosyal politika çerçevesinin ana unsurları aşağıdaki gibidir:

- AYGM'nin faaliyet gösterdiği alanlarda ulusal kültüre ve kültürlerarası hassasiyetlere, evrensel insan haklarına ve doğal kaynaklara saygı duymak ve çevre koruma önlemlerine katkıda bulunmak ve yaşam kalitesini iyileştirmek;
- Kurumsal sosyal sorumluluk kavramını benimsemek;
- BM İnsan Hakları Beyannamesi'ne Uygunluk;

- Sürekli iyileştirmeyi sağlamak için ulusal standartlara ve sektörün en iyi uygulamalarına göre çevresel ve sosyal performansı ölçmek, değerlendirmek ve denetlemek;
- Paydaşlar ile aktif ve açık bir diyalog sürdürmeye, kurumsal imajı iyileştirmeye ve böylelikle AYGM ile Projeden Etkilenen Topluluklar arasında güven yaratmaya büyük önem veren; ve
- Proje için iyi bir kurumsal imaj oluşturulmasını sağlayan etik iş uygulamalarını teşvik etmek.

4.1.3. Yüklenicinin, Proje için geliştirilecek olan aşağıdaki AYGM politikalarına uyum sağlamak için politika ve prosedürlerini uyumlu hale getirmesi gerekecektir:

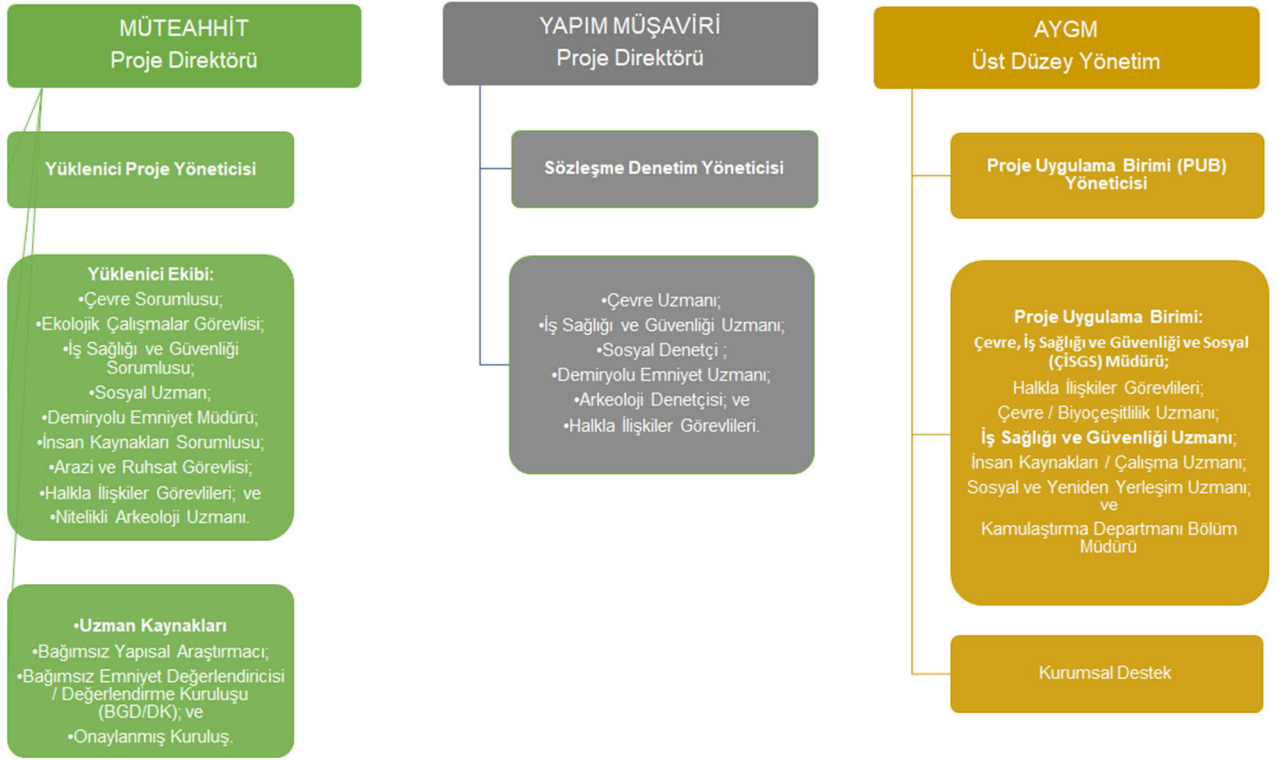
- Çevresel ve Sosyal Yönetim Sistemi (ÇSYS);
- Çevre, İş Sağlığı ve Güvenliği (ÇİSG) Politikası;
- İnsan Kaynakları Politikası ve Prosedürleri;
- Ayrımcılık ve Taciz Politikası;
- Toplumsal Cinsiyet Eşitliği ve Toplumsal Cinsiyete Dayalı Şiddet ve Taciz (GBVH) Eylem Planı; ve
- İşgücü Yönetim Prosedürü ve Yüklenici Davranış Kuralları.

5 GÖREV VE SORUMLULUKLAR

5.1 GİRİŞ

- 5.1.1. Bu **YYP** kapsamındaki taahhütler hem AYGM'nin hem de Yüklenicinin sorumluluğundadır. Yüklenici, AYGM ile bir ortaklık oluşturacak ve işlerin her aşamasını yürütmek için birlikte çalışacaktır. Yüklenici, gerekli tüm bilgi ve prosedürleri alt yüklenicilere sunacaktır.
- 5.1.2. AYGM, Yapım Müşaviri ve Yüklenici arasında açıkça ayırım yapan **ÇSYP'de** belirli önlemlerin ve eylemlerin uygulanmasına yönelik özel sorumluluklar tanımlanmıştır. Aşağıdaki **Şekil 5-1**, Projenin inşaat aşamasında AYGM, Yapım Müşaviri ve Yüklenici kapsamındaki kilit rolleri detaylandırmaktadır.

Şekil 5-1 - Yüklenici, Yapım Müşaviri ve AYGM'nin Görevleri



5.2 AYGM'NİN GÖREV VE SORUMLULUKLARI

- 5.2.1. AYGM, Projenin inşaat aşamasının genel yönetiminden sorumludur. AYGM, projeyi denetleyecek ve AYGM'yi temsil edecek, profesyonel personel ve danışmanlardan oluşan bir Proje Uygulama Birimi (PUB) kuracaktır. PUB, Projenin uygulanmasından, mali yönetiminden ve genel teslimatından sorumlu olacaktır. PUB'nin atanmasından ve PUB için eğitim sağlanmasından AYGM yönetimi sorumlu olacaktır.
- 5.2.2. AYGM PUB, Projenin ÇİSGS yönleriyle ilgili aşağıdaki sorumluluklara sahiptir:

- PUB, Çevresel ve Sosyal Yönetim Sistemi (ÇSYS), Çevre, İş sağlığı ve Güvenliği (ÇİSG) Politikası, İnsan Kaynakları Politikası ve Prosedürleri, Ayrımcılık ve Taciz Politikası, Toplumsal Cinsiyet Eşitliği ve Toplumsal Cinsiyete Dayalı Şiddet ve Taciz Eylem Planı ve İşgücü Yönetim Prosedürleri dâhil olmak üzere Proje tanıtım paketinde belirtilen etki azaltma önlemlerinin ve yönetim prosedürlerinin uygulanmasından sorumlu olacaktır.
 - PUB, Proje için belirlenen tüm ÇİSGS gerekliliklerini yerine getirmelerini sağlamak için Yükleniciler tarafından geliştirilecek olan **İÇSYP'nin** hazırlanmasını ve uygulanmasını denetleyecektir.
 - PUB, görev ve sorumlulukların hem PUB bünyesinde hem de Yüklenici, Alt Yükleniciler ve diğer ilgili üçüncü şahıslar tarafından sağlanan işgücü içinde Projenin ÇİSGS yönleri için açıkça tanımlanmasını ve tahsis edilmesini sağlamaktan sorumludur.
 - PUB, PKP kapsamında tüm şikâyetlerin ve/veya itirazların (etkilenen paydaşlar veya topluluklar tarafından dile getirilen) aşağıda belirtilen şikâyet prosedürüne göre alınmasını, kabul edilmesini ve ele alınmasını sağlamak için Proje düzeyinde şikâyet mekanizmasının (GM) uygulanmasından sorumlu olacaktır. Yüklenicilerin kendi şikâyet mekanizması sürecini proje düzeyindeki Genel Müdür ve **Paydaş Katılım Planındaki** gerekliliklere uyumlu hale getirmeleri gerekecektir.
 - PUB, Projeden etkilenebilecek biyoçeşitliliği koruma ve muhafaza etme eylemlerini kapsayan **Biyoçeşitlilik Yönetim Planını** (BYP) uygulayacaktır.
 - PUB, Türk mevzuatı ve Kredi Kuruluşlarının PG'lerine uygun olarak ele alınan Proje alanındaki olası etkilerin sağlanması için **Yeniden Yerleşim Eylem Planı** (YYEP) uygulayacaktır.
 - Yüklenicilerin seçimi ve yönetimi.
 - Kamulaştırılan arazinin Yükleniciye devri de dâhil olmak üzere, inşaatın başlamasına izin vermek için gerekli olan kamulaştırma dâhil yasal izinlerin sağlanması.
 - Yüklenicinin sorumluluklarının gözden geçirilmesi, kalite güvencesi, onaylanması ve izlenmesi ve aşağıdakiler dâhil olmak üzere uygulanması:
 - **İÇSYP** ve alt planlar (bkz. Bölüm 1.3);
 - Yöntem beyanları (bkz. Bölüm 5.4);
 - İşgücü yönetim prosedürleri (bkz. Bölüm 4: AYGM Politikaları ve Prosedürleri);
 - İşçiler için istihdam süreci (bkz. Bölüm 5) ve
 - İş sağlığı ve güvenliği standartları (bkz. Bölüm 5).
 - Yüklenici eğitim programının onaylanması ve **ÇSYP'de** gerektiği gibi çalışanlar için işe giriş/şantiye sahasına giriş eğitimleri, çevre, sosyal ve iş sağlığı ve güvenliğini kapsayacak şekilde, saha iş başı toplantıları (çevre, iş sağlığı ve güvenliği ve sosyal konularda) dâhil olmak üzere inşaat işçileri için Yüklenici eğitiminin takibi ve izlenmesi.
- 5.2.3. AYGM PUB, inşaat aşamasında süreçlere ortak bir yaklaşımın benimsenmesini sağlamak için Yüklenici ile koordineli çalışacaktır. Yüklenici, sözleşmeye dayalı ve önemli dönüm noktalarını belirleyecek bir Proje Programı geliştirecektir. PUB Proje Yöneticisi, Denetleme Mühendisi ve Yüklenici Proje Yöneticisi ile mühendislik toplantıları, yürütülen işin görünürlüğüne sağlamak ve AYGM ile Yüklenici arasında tartışma fırsatı sağlamak için haftalık olarak gerçekleştirilecektir.
- 5.2.4. AYGM PUB, ÇİSGS önlemlerinin uygulanmasını etkin bir şekilde denetlemek için teknik uzmanların atanmasından sorumlu olacaktır. Bu uzmanlar şunları içerecektir:
- **PUB Yöneticisi** - PUB uzmanları tarafından üstlenilen faaliyetleri denetlemekten (aşağıda listelenmiştir), Proje tanıtım dosyasında belirtilen etki azaltma önlemlerinin ve yönetim

prosedürlerinin uygulanmasını denetlemekten ve temel alınacak bir **İÇSYP'nin** hazırlanmasını ve uygulanmasını denetlemekten sorumludur.

- **Çevre, İş Sağlığı ve Güvenliği ve Sosyal (ÇİSGS) Müdürü** - Projenin Çevre, İş Sağlığı ve Güvenliği ve Sosyal yönleriyle ilgili tüm konuların denetlenmesinden sorumludur. İhtiyaç duyulduğunda PUB ve diğer AYGM departmanlarındaki uzmanlar tarafından destekleneceklerdir.
- **Halkla İlişkiler Görevlileri (HİG)** - Proje ile ilgili herhangi bir endişeyle ilgili olarak etkilenen topluluklarla düzenli istişarelerde bulunarak **PKP'nin** uygulanmasını desteklemekten sorumlu olmak üzere bir erkek ve bir kadın atanacaktır. HİG'ler ayrıca **Paydaş Katılım Planında** açıklandığı gibi Proje bilgilerinin yaygınlaştırılması sorumluluğuna sahip olacaktır. Ayrıca, alınan şikâyetler ve çözümleriyle ilgili kayıtları düzenli olarak inceleyeceklerdir.
- **Çevre/Biyçeşitlilik Uzmanı** - Proje tanıtım paketinde belirtildiği gibi tüm çevresel ve biyolojik çeşitlilik önlemlerinin uygulanmasını denetlemekten, üst yönetime ve Kredi Kuruluşlarına düzenli olarak rapor vermekten sorumludur.
- **İş Sağlığı ve Güvenliği Uzmanı** - Proje için iş sağlığı ve güvenliğini denetlemekten sorumludur.
- **İnsan Kaynakları/Çalışma Uzmanı** – proje tanıtım dosyasında belirtildiği şekilde tüm iş sağlığı, güvenliği ve sosyal önlemlerin uygulanmasını denetlemekten, üst yönetime ve Kredi Kuruluşlarına düzenli olarak rapor vermekten sorumludur.
- **Sosyal ve Yeniden Yerleşim Uzmanı** - Geçim Kaynaklarının Geri Kazanımı Uzmanının ve Sosyal Uzmanın desteği ile kamulaştırmayla ilgili **YYEP**, geçim kaynakları ve PG5 konularının uygulanmasını denetlemekten, YYEP'nin izlemesinin desteklenmesinden ve dışardan **YYEP** izleme danışmanının atanmasından sorumludur. Sosyal Uzmanın desteğiyle **PKP'nin** uygulanmasını denetlemekten sorumludur.
- **Kamulaştırma Departmanı Bölüm Müdürü** - Ulusal mevzuata uygun olarak kamulaştırma faaliyetlerini yürütmekten sorumludur. İhtiyaç duyulduğunda PUB ve diğer departmanlardaki uzmanlar tarafından destekleneceklerdir.

5.2.5. Proje süresince, mevcut sorumluluklarını üstlenirken Proje kapsamındaki ilgili görevlerin tamamlanmasına kadar kalıcı veya geçici olarak PUB tarafından dâhili olarak görevlendirilecek olan daha fazla teknik personele ihtiyaç duyulabilir.

5.2.6. AYGM, Yüklenicinin faaliyetlerini günlük bazda denetlemek için bir dizi uzmanlıktan oluşan bir Yapım Müşaviri atayacaktır. Yapım Müşaviri'nin görevleri aşağıdakileri içerecektir;

- **Sözleşme Denetim Yöneticisi** - Tanıtım dosyasında belirtilen önerilerin ve gerekliliklerin uygulanmasını sağlamak için Yükleniciyi denetlemekten sorumludur. Yüklenici tarafından üstlenilen süreçlerin ve faaliyetlerin sürekli izlenmesinden ve herhangi bir uygunsuzluk alanını ele almak için Yüklenici tarafından uygulanacak önlemleri belirlemekten sorumlu olacaklardır. Bu, proje yerlerinin veya çalışma sahalarının ve/veya yükleniciler tarafından derlenen kayıtların ve raporların periyodik denetimleri, izlemeleri ve/veya yerinde kontrollerini içerir.
- **Çevre Uzmanı** - Yükleniciler ve alt yükleniciler açısından çevre ile ilgili konuların yönetiminden sorumludur. Düzenli saha denetimleri ve PUB'a düzenli raporlama dâhildir. Çevre Saha Sorumlusu ve Ekolojist / Biyoçeşitlilik Uzmanı tarafından desteklenmektedir.
- **İş Sağlığı ve Güvenliği Uzmanı** - Düzenli saha denetimleri ve PUB'a düzenli raporlama dâhil olmak üzere Yüklenicilerin ve alt yüklenicilerinin, **İSG** yönetiminin denetlenmesinden sorumludur.
- **Sosyal Denetçi** - HİG'lerle paydaş katılımı, arazi ile ilgili faaliyetleri ve YYEP'nin uygulanması dahil olmak üzere, Yüklenicilerin sosyal konularının yönetimini denetlemekten ve izlemekten sorumludur.

- **Demiryolu Emniyet Uzmanı** - Demiryolu Emniyet Müdürünü denetlemek, izlemek, kontrol etmekten ve Demiryolu Emniyet Plan'ında verilen sorumluluklarını uygulamaktan sorumludur. Emniyet Uzmanı, proje başlangıcında ve inşaat boyunca hem AsBo hem de NoBo ile etkileşime girecektir.
- **Arkeoloji Denetçisi** - Yüklenicinin arkeologlarını denetlemekten sorumludur. Düzenli saha denetimleri ve PUB'a düzenli raporlama dâhil gerektiğinde Bölge Kurulunun devreye girmesini ve bilgilendirilmesini sağlamak.
- **Arazi ve Ruhsat Denetçisi** - Yüklenicinin Arazi ve Ruhsat Görevlisinin faaliyetlerini denetlemekten sorumludur.

- 5.2.7. PUB ayrıca taraflar arasındaki iletişimi iyileştirmek ve süreçleri verimli bir şekilde yönetmek için Yükleniciye sahadaki farklı faaliyetler için standart belgeler sağlayabilir.
- 5.2.8. PUB, Yüklenicinin ÇİSGS performansını denetlemek için nitelikli ÇİSGS personeli istihdam etmesini ve yüklenici personelinin ve kaynakların işin büyüklüğü ve zamanlamasının farkında olmasını ve bunlara uymasını ve potansiyel çevresel ve sosyal risklerden kaçınmasını sağlayacaktır.
- 5.2.9. PUB, uyumsuzluk çözümleriyle birlikte ilgili performans gerekliliklerini ve **ÇSYP** koşullarını Yüklenici ile yapılan sözleşmeye dayalı anlaşmalara dâhil edecektir. Uyumsuzluk çözümleri, ihale sürecinden önce belirlenecektir. İşgücü yönetim prosedürü, uyumsuzluk çözümlerini yansıtacak şekilde periyodik olarak güncellenecektir.
- 5.2.10. PG10 ile uyumlu bir şikâyet süreci geliştirilmiştir: Toplumla ilgili endişelerin anlamlı bir mekanizma yoluyla dile getirilebilmesini sağlamak için bilginin açıklanması ve paydaş katılımı. Şikâyetlerin kaydedilmesi ve takibi (çevresel sorunlar dâhil) PUB'nin birincil sorumluluğu olacaktır. PUB, şikâyet mekanizması da dâhil olmak üzere **PKP'in** uygulanmasından sorumlu bir Sosyal Uzman atayacaktır. Proje şikâyet mekanizmasının daha fazla detayı **PKP'de belirtilmiştir**. Yüklenici, inşaat işçilerinin endişelerini ifade etme fırsatına sahip olması için kendi yapılandırılmış bir şikâyet mekanizmasının uygulanmasından sorumlu olacaktır. İnşaat işçileri için şikâyet mekanizması Bölüm 8.16'da belirtilmiştir.

5.3 İŞBİRLİĞİ VE İLETİŞİM

- 5.3.1. Ortaya konan AYGM ve Yükleniciden, EBRD & AIIB'ye ait bütün mevzuat, prosedür ve standartların gerekliliklerini karşılaması beklenmektedir (Bölüm 3 kapsamında açıklanmış olduğu gibi). Bu nedenle, sorunları verimli ve zamanında ele alarak en iyi yönetim uygulamaları ile işbirliği yapmak ve bunları uygulamak ve gerektiğinde azaltmayı güncellemek gereklidir.

5.4 YÜKLENİCİNİN GÖREV VE SORUMLULUKLARI

- 5.4.1. Yüklenicilerin başlıca sorumluluğu, tüm çalışmalarının ve personel faaliyetlerinin ÇİSGS için mevzuata, politikalara, standartlara ve ulusal (ve yerel) düzenleyiciler tarafından sağlanan izinlere uygun olmasını sağlamak olacaktır. Yüklenicinin temel sorumlulukları arasında aşağıdakiler bulunmaktadır;
- **İÇSYP'nin** geliştirilmesi ve uygulanması için **ÇSYP** ve alt planlarının (Bkz. **Bölüm 1.3**) yanı sıra **PKP, YYEP, BYP, ADMÇ** ve **Demiryolu Güvenliği Planı** dâhil olmak üzere diğer planların uygulanabilir bölümleri (Bkz. Bölüm 1.4).
 - Bölüm 5.5.4'te belirtildiği ve **PKP** kapsamında öne sürüldüğü gibi, paydaş katılımının üstlenilmesi. Bu durum, **YYP** kapsamında Bölüm 8.16'da belirtildiği gibi bir şikâyet mekanizmasının kurulmasını gerektirir.

- Çevresel, sosyal, iş sağlığı ve güvenliği önlemlerinin en iyi uygulama, ulusal ve uluslararası gereklilikler doğrultusunda doğru bir şekilde uygulanmasını sağlamak için bir Proje Yöneticisi ve teknik uzman atamak. Yüklenici asgari olarak aşağıdaki uzmanları atayacaktır:
 - **Yüklenici Proje Yöneticisi** - planlama ve teslimat dâhil olmak üzere Projenin inşaatını denetlemekten sorumludur. Uygun şekilde yetkin olacaklar ve inşaatın en iyi uygulamalarına ilişkin güçlü bir anlayışa sahip olacaklar. Proje Yöneticisi, genel ÇİSGS performansından ve Sözleşmenin ÇİSGS gerekliliklerine uyumu sağlamak için insan ve mali kaynakları kullanılabilir kılmaktan sorumludur. Proje **Yöneticisi**, acil bir durumda **Acil Durum Yöneticisi** rolünü üstlenecek ve büyük bir acil durumda Yüklenicinin iç yönetime olan müdahalesini koordine etmekten sorumlu olacaktır (**Acil Durum Müdahale Çerçevesinde** detaylandırıldığı gibi). Proje Yöneticisi aynı zamanda sahaya İlk Yardım konusunda yetkin kişileri atamaktan ve ayrıca saha güvenliğinden sorumlu bir ekipten sorumlu olacaktır.
 - **Çevre Sorumlusu** - sahadaki çevresel faaliyetleri raporlamak ve denetlemekten sorumludur. Uygun yeterliliğe sahip olacak ve çevresel en iyi uygulamalar konusunda güçlü bir anlayışa sahip olacaktır.
 - **Ekolojik Çalışmalar Görevlisi** (EÇG), inşaat öncesi araştırmalar da dâhil olmak üzere inşaat öncesinde ve boyunca biyoçeşitlilik desteği sağlayacaktır. Projenin ölçeği göz önüne alındığında, EÇG 'ekibinin' belirli noktalarda istihdam edilmesi gerekebilir. Bu rolün geniş kapsamlı bir özeti olacak, ancak nihayetinde **ÇSYP** ve **MET'e** uygun olarak gerekli ekolojik azaltmanın uygun şekilde üstlenilmesini ve önlemlerin inşaat boyunca sürdürülmesini sağlamaya odaklanacaktır. EÇG'ler uygun şekilde yetkin olacak ve ekolojik bilgiye sahip olacaktır.
 - **İş Sağlığı ve Güvenliği Sorumlusu** - inşaat sırasında iş sağlığı ve güvenliği uygulamalarının uygulanmasından sorumludur. Uygun yeterliliğe sahip olacak ve iş sağlığı ve güvenliği en iyi uygulamaları konusunda güçlü bir anlayışa sahip olacaktır.
 - **Sosyal Uzman** -sahadaki sosyal aktiviteleri, paydaş katılımını ve şikayet yönetimini bildirmekten ve denetlemekten sorumludur. Uygun yeterliliğe sahip olacak ve sosyal en iyi uygulamalar hakkında güçlü bir anlayışa sahip olacaktır.
 - **Demiryolu Emniyet Müdürü**- Demiryolu emniyeti uygulamalarının, Ortak Emniyet Yöntemi-Risk Değerlendirmesine (CSM-RA), Ön Tehlike Kaydına ve Demiryolu Emniyet Planına uygun olarak inşaat sırasında uygulanmasını sağlamaktan sorumludur. Demiryolu Emniyet Müdürü, Yüklenici ve alt yüklenici yükümlülüğünün Demiryolu Emniyet Planı dahilinde uygulanmasından sorumludur. Demiryolu Emniyet Müdürü, Projenin başlangıcında ve inşaat boyunca hem AsBo hem de NoBo ile etkileşimde bulunacaktır. En az 3 yıllık AB Ortak Emniyet Yöntemi uygulaması dahil olmak üzere Demiryolu Emniyeti Vaka çalışması konusunda en az 6 yıllık deneyime sahip olacaktır.
 - **İnsan Kaynakları Sorumlusu** - Yüklenici için insan kaynakları yönetimi ile ilgili tüm konuları yönetmekten sorumludur.
 - **Arazi ve Ruhsat Sorumlusu** - Arazi giriş ve çıkış protokolleri ve Proje için kalıcı olarak alınan giriş izinleri dâhil **YYEP'deki** süreçler ve tazminat önlemlerine uygun olarak inşaat sırasında geçici arazi ediniminden sorumludur. Ayrıca arazinin AYGM'ye veya arazi sahiplerine iade edilmesinden ve yüklenicinin arazi edinim süreçleriyle ilgili herhangi bir şikâyetin çözümünden sorumludur. İl yetkililerinden gerekli izinleri almaktan sorumludur.

- **HİG'ler** - 1 erkek ve 1 kadın olmak üzere 2 HİG, geçici arazi edinimi konusunda danışmadan, etkilenen topluluklara temel faaliyetlerin zamanlaması hakkında bilgi sağlama ve şikâyetleri belirleme ve bunlara yanıt verme konusunda sorumludur.
- **Nitelikli Arkeoloji Uzmanı** - Tesadüfi buluntular prosedürünün uygulanması da dâhil olmak üzere inşaat sırasında arkeoloji ile ilgili tüm konuları denetlemekten sorumludur. **KMYP**'yi bölge kuruluna sunmaktan ve Anastasius Surlarındaki çalışmaların zamanlamasını onlara bildirmekten sorumludur.
- Yukarıdaki rollerden bazıları, faaliyetlerini desteklemek için aşağıdaki gibi özel kaynaklar gerektirecektir:
 - Çevre Sorumlusu, bir Çevre Mühendisi ve Çevre Sorumlusu tarafından desteklenecektir;
 - Demiryolu Emniyet Müdürü, İş Sağlığı ve Güvenliği Görevlileri tarafından desteklenecektir; ve
 - İnsan Kaynakları Sorumlusu, bir Çalışma İlişkileri Görevlisi tarafından desteklenecektir.
- Ek uzman kaynakları, Yüklenici tarafından atanacak ve şunları içerecektir;
 - **Bağımsız Yapısal Araştırmacı** - titreşime duyarlı miras varlıklarında ön koşul araştırmaları yapmak üzere atanacak.
 - **Bağımsız Emniyet Değerlendiricisi/Değerlendirme Kuruluşu** - ISA/AsBo, Avrupa Birliği'ne kayıtlı olacak ve hem organizasyon hem de dâhil olan bireyler olarak uygun niteliklere sahip olacaktır. ISA/AsBo, CSM-RA gerekliliklerine göre proje yaşam döngüsü içinde ayrı noktalarda Projenin emniyet çıktılarını değerlendirecektir.
 - **Onaylanmış Kuruluşlar (NoBo)** - NoBo, Projenin Birlikte Çalışabilirlik için Teknik Şartnameler (TSI'ler) ile uyumluluğunu doğrulamak için tam olarak kalifiye olacak ve AB ile bilgilendirilecektir.
- Alt Yüklenicilerin atanması ve inşaat görevlerine uygun şekilde **İÇSYP** ile uyumlarının sağlanması.

ÇSYP

- 5.4.2. **ÇSYP**, AYGM ve Yüklenici tarafından üstlenilecek görevleri açıklamaktadır. Yüklenici **ÇSYP**'yi detaylandırmak ve **YYP** ve **ÇSYP'de** yönetim planları/eylem planlarını uygulamak için **İÇSYP**'yi nasıl geliştireceğini göstermektedir.
- 5.4.3. **İÇSYP** alt planlarını oluşturmanın yanı sıra, Yüklenici ayrıca korunan alanlarda ve hassas habitatlarda çalışmak için sahaya özgü yöntem beyanları geliştirmelidir. Bu, **Biyoçeşitlilik Yönetim Planında (BYP)** daha ayrıntılı olarak açıklanmıştır.
- ## PAYDAŞ KATILIMI
- 5.4.4. Yüklenici HİG'lerinin, PUB Halkla İlişkiler Görevlileri ve Yapım Müşaviri'nin HİG'leriyle birlikte doğrudan yerel topluluklarla etkileşimde bulunmaları, inşaat programı, erişim düzenlemeleri, sapmalar, gürültülü faaliyetler, toz, güvenlik riskleri ve önlemleri ile faaliyetleriyle ilgili bilgileri paylaşmaları gerekmektedir. PKP kapsamında gerekli görüldüğü gibi Yüklenici ayrıca, olası ÇİSGS etkilerine atıfta bulunacak inşaat bileşenlerinin yerlerinin seçilmesi sırasında yerel topluluklara danışacaktır.
- 5.4.5. Yüklenicilerin sorumlu olduğu Proje için özel paydaş katılım faaliyetleri **PKP** Tablo 5-1'de listelenmiştir.

- 5.4.6. Yüklenicinin inşaat işçileri, inşaat aşaması sırasında dolaylı olarak yerel topluluklarla ilişki kuracaklar ve bu, **ÇSYP'de** bir gereklilik olan İnşaat İşçileri Davranış Kuralları tarafından yönetilecektir. **Ek A'da** İnşaat İşçileri Davranış Kurallarının ana hatları verilmiştir.

İZİNLER

- 5.4.7. Yükleniciler, Proje için ulusal (ve yerel) düzenleyiciler tarafından verilen inşaatla ilgili tüm izinlerin ilgili gereksinimlerinin **ÇSYP'de** gerektiği gibi ele alınmasını sağlamalıdır. Bu izinlerin revizyonundan/değiştirilmesinden doğan her türlü şart, Yüklenici tarafından da uygulanacaktır.

YÖNTEM AÇIKLAMALARI

- 5.4.8. Yöntem Beyanları Yüklenici tarafından, **İÇSYP'**ye dayalı olarak, potansiyel **ÇİSGS** risklerini yönetmek için uygun kontrollerin yürürlükte olmasını sağlamak için sahada izlenecek özel koşulları ve prosedürleri detaylandırarak hazırlanacaktır.
- 5.4.9. İnşaat işleri başlamadan önce, Yükleniciye AYGM tarafından devam etme yetkisinin verilmesi gerekecektir. Bu yetki, bir Yetkilendirme Formu aracılığıyla yazılı olarak alınmalıdır.
- 5.4.10. Yüklenici, eylemleri belirlemek, faaliyetleri izlemek ve saha düzeyinde herhangi bir hatayı düzeltmek için önlemler almak için İletişim Noktası Birimleri (İNB) oluşturacaktır. Her şantiye için İNB'ler, AYGM ve Yüklenici tarafından Yöntem Tablolarında belirtilen prosedürlerin uygulanmasından ve izlenmesinden sorumludur.

PERFORMANS İZLEME

- 5.4.11. Yüklenici, gerekli dokümantasyonun muhafaza edilmesinden ve AYGM PUB ve AYGM PUB adına Yapım Müşaviri'nin ÇİSGS ekibine, gerektiğinde yıllık performans raporları için gerekli tüm bilgileri sağlamaktan sorumlu olacaktır. Yüklenicinin ayrıca Proje Kredi Kuruluşlarına sağlanan Aylık Proje İlerleme raporuna girdi için PUB tarafından talep edildiği üzere ÇİSGS ilerleme güncellemelerini sağlaması beklenecektir.
- 5.4.12. Belgelere aşağıdakiler dâhil olacak, ancak bunlarla sınırlı olmayacaktır:
- **ÇSYP, ÇSEP, PKP, YYEP, BVP** ve **ADMÇ**'de belirtildiği gibi çevresel, sosyal, iş sağlığı ve güvenliği raporlama ve izleme kayıtları.
 - Bu **YYP**'nin **SEP** ve Bölüm 8.16'da belirtildiği şekilde harici ve dâhili şikâyet kayıtları;

İŞGÜCÜ YÖNETİM PROSEDÜRLERİ

- 5.4.13. Yüklenici, bu **YYP**, PG2'ye uygun olarak bir İşgücü Yönetim ve İzleme Planı geliştirecek ve uygulayacaktır: Çalışma koşulları, AYGM politikaları, ulusal iş kanunu ve iş sağlığı ve güvenliği kanunları. İşgücü Yönetim ve İzleme Planı:
- Tüm işçilerin (taşeronlar dâhil) istihdam sözleşmelerinin hem ulusal mevzuat, geçerli ILO standartları ve tavsiyeleri ve PG2 ile uyumlu olmasını sağlayacaktır;
 - Tüm işçilerin (taşeronlar dâhil) iş sözleşmesi olmasını sağlayacaktır;
 - Tüm çalışanların (doğrudan ve dolaylı) insan kaynakları politika ve prosedürlerine erişmesini sağlayacaktır;
 - Sağlık sorunları, çocuk bakımı, evde eğitim vb. nedenlerle mağduriyet korkusu olmadan evden çalışmayı tercih edebilen işçiler için mümkünse esnek bir çalışma rejiminin temin edilmesini sağlayacaktır;

- İşçilerin işe alımları sırasında akıl sağlığının güvence altına alınmasını ve gerekirse yerel uzmanlardan nasıl yardım alınacağına dair bilgilerin temin edilmesini sağlayacaktır; ve
- İşçilere karşı ayrımcılık için sıfır toleranslı bir sürecin yürürlükte olmasını sağlayacaktır;

5.4.14. Yüklenici planı ayrıca aşağıdakilere uygun olmalıdır:

- İşe alma prosedürlerinin dil, ırk, cinsiyet, siyasi görüş, felsefi inanç, din veya engellilik ve etnik yapı gibi diğer gerekçeler bakımından şeffaf, kamuya açık ve ayrımcılık içermemesini öngören 4857 sayılı Ulusal Çalışma Kanunu.
- Tüm istihdam başvurularının Yüklenici tarafından belirlenen başvuru prosedürlerine uygun olarak değerlendirilmesini sağlamak. Bu prosedürler, onay için AYGM'ye sunulacaktır.
- Anlaşılabilir ve makul iş tanımlarının (okuryazarlık bir sorunsu, destekleyici bir açıklama ile birlikte çalışanın anlayacağı bir dilde dâhil) işe alımdan önce sağlanması ve her görev için gerekli becerileri açıklamalarının sağlanması.
- İşçilerin, işin şartlarını ve koşullarını (çalışanın anlayacağı bir dilde) açıklayan yazılı sözleşmeleri olmasını ve içeriğin kendilerine açıklanmasını sağlamak. İşçiler iş sözleşmesini imzalayacaktır. Çalışma şart ve koşulları çalışma sahalarında uygulanacaktır.
- İşçilerin, gelecek iş sonlandırması için beklenen işten ayrılma tarihinden en az iki ay önce bilgilendirilmeleri sağlanacaktır.
- Sözleşmeli işçiler herhangi bir işe alım ücreti ödemeyeceklerdir. Herhangi bir işe alma ücreti tahakkuk edilecekse, bunlar Yüklenici tarafından ödenecektir.
- İşveren ve çalışanın kökenine göre bunu sağlamak; sözleşmeler her iki taraf için de açık ve anlaşılır bir dilde geliştirilecektir.
- Yazılı belgeleri anlamada güçlük çeken işçilere yazılı belgelerin yanı sıra sözlü koşullar ve çalışma koşulları bildirim yapılmaları sağlanacaktır.
- Farklı yükleniciler arasında koordinasyonun sağlanmasına ve herhangi bir dil farklılıklarının ele alınmasına dikkat edilecektir.
- Alt yükleniciler dâhil olmak üzere tüm işçilerin, iş sözleşmelerinin bir koşulu olan İnşaat İşçileri Davranış Kurallarına (**Ek A'da verilmiştir**) uymalarını ve **ÇSYP** Eğitim Planında belirtildiği üzere taciz ve cinsiyete dayalı şiddet yaşadığını ve çevresel ve sosyal uygulamalar, iş sağlığı ve güvenliği ve yaşağı konusunda zorunlu eğitime katılmalarını sağlamak.

İŞ SAĞLIĞI VE GÜVENLİĞİ

5.4.15. İnşaat işçilerine, EBRD PG4 uyarınca, Proje ile ilgili doğal riskleri ve tehlikeleri hesaba katan güvenli ve sağlıklı bir çalışma ortamı sağlanacaktır.

5.4.16. Yüklenici, Proje ile ilişkili spesifik mesleki risklerin detaylandırılması için **ÇSYP**'yi geliştirmek ve aşağıdakileri içerecek şekilde alt planlar kapsamında İÇSYP'yi uygulamaktan sorumlu olacaktır:

- İş Sağlığı ve Güvenliği (İSG) risklerini yönetmeye yönelik önlemleri belirleyen **İş Sağlığı ve Güvenliği Planı**.

5.4.17. İş sağlığı ve güvenliği riskleri, ağır ekipman kullanımı, takılma ve düşme tehlikeleri, asfalt dumanlarına ve demiryolu yağlayıcılarına maruz kalma, gürültü ve toz, düşen nesnelere, tehlikeli maddelere maruz kalma ve alet ve makinelerin kullanımından kaynaklanan elektrik tehlikelerine maruz kalmanın yanı sıra araçlar veya tesisle ilişkili kazalar dâhil olmak üzere inşaat faaliyetleri sırasında fiziksel, kimyasal ve biyolojik tehlikelerden meydana gelen risklerdir.

- 5.4.18. İnşaat faaliyetleri tehlikeli işler içereceğinden, 18 yaşın altındaki kişiler Proje tarafından istihdam edilmeyecek veya şantiyeye erişim izni verilmeyecektir.
- 5.4.19. Potansiyel iş sağlığı ve güvenliği tehlikelerini yönetmeye yönelik tedbirler, **ÇSYP'de** gerektiği gibi İş Sağlığı ve Güvenliği Planında Yüklenici tarafından belirlenecektir.
- 5.4.20. Fazla mesai saatleri potansiyel bir işgücü riski olabilir. Bu risk, **ÇSYP'de** gerektiği gibi Yüklenicinin İşgücü Yönetim ve İzleme Planında belirtildiği gibi, istihdam sözleşmelerindeki özel hükümlerle ele alınacaktır. Proje uygulaması sırasında daha fazla işgücü riski ortaya çıkarsa, Yüklenici daha fazla etkiyi önlemek için prosedürler geliştirmekten sorumlu olacaktır.

ACİL DURUM MÜDAHALE ÇERÇEVESİ

- 5.4.21. İnşaat aşaması için Yüklenici Acil Müdahale Planı (AMP) dâhil edilmesi gereken acil durum olaylarını tanımlamak açısından bir yaklaşım sağlamak amacıyla bir **ADMÇ** geliştirilmiştir. ADMÇ, AMP gerekliliklerini ve Yüklenicinin inşaat aşaması için hazırlaması gereken etkili müdahale önlemlerini belirleme sürecini ana hatlarıyla belirtmektedir.
- 5.4.22. İnşaat süreci AMP'si, acil duruma hazırlık ve müdahale ile ilgili olarak Yüklenicinin ve alt yüklenicilerinin sistemlerini, süreçlerini ve prosedürlerini, kaynaklarını, rollerini ve sorumluluklarını belirleyecektir.
- 5.4.23. ADMÇ, PG4: İş Sağlığı ve Güvenliği ile ilgili AB ve Ulusal yasal gerekliliklere uygun olarak geliştirilmiştir (bu **YYP'de** Bölüm 3 kapsamında belirtilmiştir). İnşaat AMP'sinin de bu gerekliliklere uyması ve aşağıda belirtilen beş aşamalı yaklaşımı izleyen bir risk değerlendirmesine dayalı olması gerekecektir;
1. Tüm olası acil durum olaylarının tanımlanması;
 2. Acil durumla ilişkili riskin değerlendirilmesi;
 3. Acil durum için AMP önlemleri geliştirilmesi (İnşaat AMP'sine dâhil edilmek üzere);
 4. AMP önlemlerinin uygulanması; ve
 5. AMP önlemlerinin izlenmesi ve sürekli olarak gözden geçirilmesi.
- 5.4.24. Yüklenicinin İş Sağlığı ve Güvenliği Uzmanı, inşaat öncesinde ve sırasında Yüklenici adına İnşaat AMP'sinin hazırlanmasından ve uygulanmasından sorumlu olacaktır.

5.5 ALT YÜKLENİCİ GÖREV VE SORUMLULUKLARI

- 5.5.1. Alt yüklenicilerin, Bölüm 3'te belirtilen Proje ÇİSGS standartlarını bilmeleri ve bunlara uymaları gerekmektedir. Yüklenici, bu gereksinimleri alt sözleşmelere dâhil etmekten ve tüm alt yüklenicilere kademeli olarak uygulanmasını sağlamaktan sorumludur. Alt yüklenicinin, Yüklenicinin Proje ile ilgili ÇİSGS sorunlarını iletebileceği bir temsilcisi ve alt yüklenici çalışmasının riskleri ve etkileri ile orantılı uygun ÇİSGS personeli olmalıdır. Alt yüklenici, bu belgede belirtilen tüm ilgili gerekliliklerin personeli tarafından bilindiğinden ve bunlara uyulduğundan emin olmalıdır.
- 5.5.2. Alt yükleniciler tarafından yönetilen ÇİSGS sorumlulukları nedeniyle yaşanan herhangi bir uyumsuzluk, Yüklenici tarafından AYG M PUB ve Yapım Müşavirine bildirilecektir. Yüklenici, alt yüklenicileri tarafından yeterli düzeltici/azaltıcı önlemlerin alınmasını sağlayacaktır.

6 YÜKLENİCİ SEÇİMİ

6.1 YÜKLENİCİ SEÇİMİ

6.1.1. Yüklenicilerin ve tedarikçilerin seçimine ilişkin bir süreç uygulanacaktır. AYGM, işgücü ve mesleki, İş Sağlığı ve Güvenliği gerekliliklerini içeren talepler ve sözleşmeler için EBRD'nin 2020 Standart Satın Alma Belgelerini (veya eşdeğerini) kullanacaktır.

6.1.2. Süreç, Yüklenicinin mevcut ÇİSGS ve işgücü yönetimi uygulamalarının Proje politikalarına ve standartlarına uygunluğunu belirleyecek ve değerlendirecektir, bunların tüm gerekli iş ve malzemeleri/hizmetleri belirtilen standartlara uygun olarak sağlama yetenekleri de buna dâhildir.

ÖN YETERLİLİK

6.1.3. Ön yeterlilik, Yüklenicilerin genel olarak ÇİSGS konularını yönetme konusundaki anlayışına ve önceki deneyimine ilişkin yararlı göstergeler sağlayan bir bilgi talebini içerecektir. Ayrıca, Projeye özgü mevcut ve olası sorunlar dâhil olmak üzere ÇİSGS konularını yönetme kapasiteleri hakkında bilgi elde edecektir.

TALEP

6.1.4. AYGM, muhtemel Yüklenicileri bilgilendirmek için Teklif Talebi belgelerine (RFP) aşağıdaki bilgileri dâhil edecektir:

- **ÇSDP, ÇSYP, YYEP, PKP, BYP, ADMÇ ve Demiryolu Emniyet Planı** ile birlikte bu **YYP'de** belirtilen projeye özgü çevresel ve sosyal gereklilikler.
- Bu **YYP'nin** 3. Bölümünde ana hatları verilen politikalar ve standartlar.
- AYGM'nin **ÇSYS, Çevre, İş Sağlığı ve Güvenliği Politikası, İnsan Kaynakları Politikası ve Prosedürleri, Ayrımcılık ve Taciz Politikası, Toplumsal Cinsiyet Eşitliği ve Cinsiyete Dayalı Şiddet ve Cinsel Taciz Eylem Planı ve İşgücü Yönetimi Prosedürü** dâhil olmak üzere kurumsal politika ve prosedürleri.

6.1.5. Muhtemel Yükleniciler, alt yüklenicilerinin ve tedarikçilerinin çevresel ve sosyal performansından sorumlu olacaklarına dair bir taahhütte bulunmalıdır.

YÜKLENİCİ İNCELEMESİ

6.1.6. AYGM Yüklenici İnceleme Ekibi, Yükleniciyi seçme sürecinin bir parçası olarak potansiyel Yükleniciler ve tedarikçiler tarafından sağlanan bilgileri gözden geçirecektir, örneğin:

- Geçmiş ÇİSGS performansı;
- Mevcut Çevresel ve Sosyal Yönetim Sistemlerinin (ÇSYS) durumu;
- İnsan Kaynakları (İK) politikaları, davranış kuralları, şikâyet mekanizması kontrolleri, taciz ve diğer Cinsiyete Dayalı Şiddet ve Taciz (GBVH) biçimlerinin yanı sıra daha önce bildirilen Cinsel Sömürü ve Taciz (SEA) ve Cinsiyete Dayalı Şiddet ve Cinsel Taciz (GBVH) olaylarını ele alma araçları dâhil;
- Tedarik zinciri yönetimi kriterleri;
- Kamu kayıtlarındaki bilgiler, örneğin, kurumsal kayıtlar ve geçerli iş yasalarının ihlalleri ile ilgili resmi belgeler;
- İşletme ruhsatları, kayıtlar, izinler ve onaylar;
- Bir işgücü yönetim sistemine ilişkin belgeler;

- Bölüm 5.4'te belirtilen Yüklenici görevleri için uygun uzmanların sağlanabileceğinin teyidi.
- İşçilerin gerekli işi yapmak için sertifikaları/izinleri/eğitimi;
- İş Sağlığı ve Güvenliği ihlallerinin kayıtları ve yanıtları;
- Kaza ve ölüm kayıtları ve yetkililere bildirimler;
- Yasal olarak gerekli işçi yardımlarının kayıtları ve işçilerin ilgili programlara kayıt edildiğine dair kanıt;
- Çalışılan saatler ve alınan ücret dâhil olmak üzere işçi maaş bordrosu kayıtları;
- Güvenlik komitesi üyelerinin belirlenmesi ve toplantı kayıtları; ve
- PG2: İşgücü ve Çalışma Koşullarını yansıtan hüküm ve şartların dâhil edildiğini gösteren, yükleniciler ve tedarikçilerle yapılan önceki sözleşmelerin kopyaları;

6.1.7. İhale sürecinde tam gereklilikler teklif sahiplerine iletilecek ve seçim süreci belgelenecek ve kayıtlar tutulacaktır.

SÖZLEŞMENİN YAPILMASI

- 6.1.8. Teklif İsteğine dâhil edilecek olan taslak Proje sözleşmesi için standart Uluslararası Müşavir Mühendisler Federasyonu (FIDIC) Kırmızı Kitap sözleşme şablonu kullanılacaktır. Taslak sözleşme, ÇİSGS performansıyla ilgili projeye özel koşulları içerecektir. Yüklenicilerin **ÇSEP, ÇSYP, YYEP, PKP, BYP, ADMÇ** ve **Demiryolu Emniyet Planında** belirtilen ÇİSGS gerekliliklerini uygulaması için sözleşmede bu belgelere doğrudan referanslar bulunacaktır. Bu belgeler ve ÇİSGS alt planları ve Yüklenici tarafından hazırlanması veya detaylandırılması ve uygulanması gereken ilgili belgeler sözleşmenin çevresel ve sosyal koşullarında listelenecektir. Bu belgeler, Proje Takvimi, Yüklenici seferberliği ve iş başlangıcı ile ilgili olarak kararlaştırılan bir zaman çizelgesi içerisinde AYGM'nin gözden geçirmesi ve onayına sunulacaktır.
- 6.1.9. AYGM ile ilgili olarak hem Yüklenicilerin hem de alt yüklenicilerinin ÇİSGS personeli için raporlama satırlarını gösteren bir organizasyon şeması, sözleşme müzakerelerinin önemli bir yönüdür ve sözleşme belgelerine dâhil edilmelidir. Bu organizasyon şeması, Bölüm 5'teki görev ve sorumluluklarla uyumlu olmalıdır.
- 6.1.10. PUB'daki ÇİSGS uzmanları, mevcut herhangi bir genel ÇİSGS gerekliliğini değerlendirmek için sözleşmeyi gözden geçirecektir.
- 6.1.11. Sözleşme, aşağıdakiler kapsamında genel ve projeye özel gereklilikleri içerecektir:
- **İÇSYP'nin** geliştirilmesi ve uygulanması için **ÇSYP** ve alt planlarının yanı sıra **ÇSDP, PKP, YYEP, BYP, ADMÇ** ve **Demiryolu Emniyeti Planı** dâhil olmak üzere diğer planların uygulanabilir bölümleri;
 - Yukarıdaki Bölüm 5 kapsamında ayrıntıları verilen görevler dâhil olmak üzere çevre, sosyal, İş Sağlığı ve Güvenliği personelinin sahip olması gereken sayı ve nitelikler;
 - Sözleşme konusu hizmetin iş kapsamı dâhil olmak üzere Projenin doğası, riskleri ve karmaşıklığı;
 - Sözleşme, Yüklenicinin AYGM onayı için geliştireceği planları ve alt planları ve AYGM tarafından yüklenicinin uygulaması için hazırlanmış olabilecek planları listeleyecektir;
 - **ÇSDP, PKP, YYEP, BYP, ADMÇ** ve **Demiryolu Emniyeti Planı** ve mevzuatta (YYP Bölüm 3'te belirtilen) öne sürülmüş olan Proje taahhütlerine uygunluk beyanı ve izin verilen veya başka şekilde onaylanan faaliyetlerin üstlenilmesinden önce gerekli tüm izinlerin, lisansların, onayların alınması ve;
 - Kredi Kuruluşlarının politika gerekliliklerine ve diğer uluslararası yönergelere özel referanslar (YYP Bölüm 3 kapsamında belirtilmiş olduğu gibi);

- İnşaat İşçileri Davranış Kurallarına Uyum (bkz. **Ek A**);
- **ÇSYP'de** gerektiği gibi Eğitim Planında belirtildiği şekilde eğitim gerekliliklerinin uygulanması;
- Yükleniciler, inşaat işçilerinin ve alt yüklenicilerinin ÇSYP'nin gerektirdiği ÇİSGS performansını ve bu konudaki AYGM'nin görevlerini takip etmektedir.
- Yüklenicinin gerçekleştirmesi gereken **ÇSYP'de** detaylandırıldığı üzere ÇİSGS parametrelerinin izlenmesi;
- İnşaat işçileri (taşeron işçiler dâhil olmak üzere) için şikâyet mekanizmasının bu **YYP'de Bölüm 8.16'da** ana hatlarıyla belirtildiği gibi uygulanması;
- **YYP Bölüm 8.16'da** ana hatlarıyla belirtildiği gibi, şikâyetlerin ve yüklenici ile AYGM arasında nasıl ele alındığının raporlanması dâhil olmak üzere, **PKP'deki** Proje şikâyet mekanizmasını detaylandıracaktır;
- AYGM'nin Paydaş Katılım Planı'nda belirtilen dış paydaşlar için proje düzeyinde şikâyet mekanizmasının yüklenici ve alt yükleniciler tarafından benimseneceğine dair güvence ve paydaşlara, hem Proje sahasındaki/sahalarındaki hem de yardımcı tesislerdeki ve altyapıdaki işler dâhil olmak üzere projenin faaliyetleriyle ilgili şikâyetlerin nasıl ele alınacağına dair net bir açıklama;
- ÇİSGS performansına ilişkin kayıtları oluşturma ve sürdürme, ve **ÇSYP'de** gerekli görüldüğü gibi raporlama gereksinimleri;
- **ÇSYP'de** gerektiği gibi, özellikle yerel işçileri içerenler olmak üzere, şantiye restorasyonu koşulları ve personel azaltımının idaresi için gereklilikler dâhil, Yüklenicinin tasfiye ve sahayı devir etmesine izin verileceği çevresel koşullar;
- Sözleşmede, Yüklenicinin alt yükleniciler ve tedarikçilerin ÇİSGS performansından sorumlu olduğunu ve alt yüklenici ve tedarikçi seçiminde ÇİSGS hususlarını dikkate alacağını belirten net bir açıklama;
- Sözleşmede, yüklenicinin ÇİSGS gerekliliklerini işçiler, yerel topluluklar ve/veya bireyler ve/veya çevresel kaynaklar üzerindeki önemli etkileri önleyecek şekilde karşılamaması veya herhangi bir eksikliği düzeltmemesi ile ilgili açık bir tespit bulunması durumunda, uygun bildirim yapılması üzerine, AYGM'nin, hasarları onarmak veya başka bir şekilde etkileri gidermek için diğer taraflarla anlaşma ve ödeme yapma ve üçüncü taraflara ödenen bu tutarları Yüklenicinin alacaklarından düşme hakkına sahip olacaktır;
- İnşaat çalışmaları sırasında ÇİSGS etkilerini kontrol etmek için özel etki azaltma önlemleri, ana işlere ek olarak gerekli olan önlemler değil, işlerin bir parçası olarak kabul edilmelidir.

6.1.12. Yüklenicinin maliyetleri ve ödemeleri tahmin etmek için kullanılacağı tanımlanmış yöntemler, Yüklenicinin ÇİSGS performansı ile ilgili çeşitli ÇİSGS taahhütlerini etkili bir şekilde uygulamasına izin vermek için yeterli olmalıdır. İş dönüm noktalarının tamamlanması veya kısmen tamamlanması için ödeme, kısmen ilgili ÇİSGS gerekliliklerinin yeterli bir şekilde yerine getirilmesine dayalı olacaktır.

TEKLİF DEĞERLENDİRMESİ

6.1.13. Değerlendirme kriterleri, ÇİSGS hususları dâhil olmak üzere teklif paketlerinin yanında oluşturulacaktır.

6.1.14. Teklifleri değerlendiren ekip, isteklilerin İş sağlığı, güvenliği, çevre ve sosyal niteliklerini değerlendirmek için PUB'den İş sağlığı, güvenliği, çevre ve sosyal uzmanları içerecektir.

7 YÜKLENİCİNİN KATILIMI VE YÖNETİMİ

- 7.1.1. **YYP**, Yüklenicilerden beklenen tüm sorumlulukları, gereksinimleri ve iş beyanlarını ve bunların AYGM'ye nasıl teslim edileceğini vurgulamakta ve bunları ilgililere iletmektedir. Taraflar, eylemleri izlemek ve herhangi bir hata veya uygunsuzluğu düzeltmek için iletişim yöntemleri oluşturacaklardır. Önerilen tüm çözümler AYGM'ye rapor edilecektir. Bu iletişim yapısı, kararlardan, İÇSYP'nin ve diğer belgelerin güncellenmesinden ve tüm alanlarda veya belirli alanlarda uygulanabilecek prosedürlerin ana hatlarını belirlemekten sorumludur.
- 7.1.2. Proje yönetimi yaklaşımı aşağıdaki ilkelere dayanacaktır:
- AYGM, proje yönetiminden ve Yüklenicinin faaliyetlerinin kontrolünden ve izlenmesinden ve Projenin ÇİSGS yönlerinden genel olarak sorumludur.
 - AYGM, teklif talebi dokümanı öncesinde ön yeterlilik bilgisi talebinde bulunacaktır.
 - AYGM, teklif talebi dokümanı üzerine Yükleniciler için şartları ve yükümlülükleri belirleyecektir;
 - AYGM tarafından, sorumluluk alanlarında ana hatlarıyla belirtilen hizmetlerin sorumluluğunu üstlenecek Yüklenici ve alt yüklenicileri ile birlikte bir Çalışma Beyanı düzenlenecektir. İş Bildiriminde yer alan sözleşmeli işin kapsamı şu şekilde açıklanacaktır:
 - Sözleşme taraflarının sorumlulukları ve yetki sınırları;
 - Yüklenici tarafından sağlanacak teslimatların ve asgari içeriğin net bir tanımı;
 - Yüklenici tarafından sağlanacak hizmetlerin net bir tanımı ve hizmetlerin teslimi için son tarihler;
 - Program ve bütçe kısıtlamaları ile tüm ÇİSGS kısıtlamaları dâhil, AYGM tarafından Yükleniciye uygulanan tüm kısıtlamalar; ve
 - Malzemelerin ve süreçlerin bağımsız kalite denetimlerine izin verme gerekliliği dâhil olmak üzere, teslim edileceklerin ve hizmetlerin kalitesini belirlemek için kullanılacak açık bir gereklilik beyanı.
 - Etkili iletişim kanalları açıkça tanımlanacak ve İş Bildirimi belgesinde oluşturulacaktır;
 - Yüklenici ve alt yüklenicileri tarafından sağlanan tüm ürün ve hizmetler AYGM'nin onayına tabi olacaktır;
 - Her alt sözleşme, uygun hüküm ve koşulları içerecektir;
 - Faturaların AYGM'ye kabul edilebilir bir formatta teslim edilmesi şartıyla, müteahhitler fatura ve ödemelerin işlenmesinde alt yüklenicileri destekleyeceklerdir. Bu amaçla AYGM, Standart Belgeler listesindeki faturalar için format şartlarını belirleyecektir;
 - Yükleniciler, sözleşmenin alt sözleşmeli kısımları da içeren AYGM ile ilgili kısmından doğrudan sorumlu olacaklardır; ve
 - Yükleniciler, yalnızca güvenilir alt yüklenicilerle ve sadece AYGM tarafından verilen yazılı onay ile sözleşme yapmakla yükümlü olacaktır.

8 YÜKLENİCİ YÖNETİM SÜREÇLERİ

8.1.1. Bölümler, AYGM tarafından uygulanacak Yüklenici Yönetimi süreçlerini ortaya koymaktadır.

8.2 DOKÜMAN YÖNETİMİ

8.2.1. AYGM PUB ve AYGM PUB adına Yapım Müşaviri, inşaat aşaması boyunca Projenin ilerleyişini izleyecektir. Yüklenici, eylemleri atamak, faaliyetleri izlemek ve sahadaki herhangi bir hatayı düzeltmek için önlemler almak için İletişim Noktası Birimleri (İNB) oluşturacaktır ve bunlar PUB'a geri bildirilecektir. Bu iletişim yapısı, karar vermek, sahalarda prosedürler oluşturmak ve gerektiğinde İÇSYP ve diğer belgeleri güncellemek için kullanılacaktır.

8.2.2. AYGM, Yükleniciye uygun olduğu durumlarda standart belge şablonları sağlayacaktır.

8.2.3. Yüklenici, yasal olarak bağlayıcı, yazılı bir sözleşmeye sahip olacaktır. Sözleşmeye dâhil olan tarafların yasal isimleri belirtilecektir.

8.2.4. Yükleniciler ihale sürecinden sonra AYGM ile sözleşme yapacaktır. Yüklenici, tüm alt yükleniciler için bilgileri ve doğrulama ve onaylama hizmetleri için prosedürleri sunacaktır.

8.2.5. İNB, AYGM ile Yüklenici arasında sahadaki iletişim yöntemini temsil etmektedir. Toplanan tüm veriler, raporlar ve diğer bilgiler AYGM'ye sunulacaktır.

8.3 İŞ EFOR ENTEGRASYONU

8.3.1. Tüm Yüklenicilerin çalışmaları, tüm tarafların çabalarının eşzamanlı mühendislik ve yakından proje kontrolü süreçleriyle entegre olmasını sağlamak için AYGM tarafından denetlenecektir. Program kısıtlamalarını belirleyen ve sözleşmeye dayalı ve önemli dâhili dönüm noktalarını tanımlayan bir Proje Takvimi geliştirilecektir. Mevcut proje dönüm noktalarını ve inşaat faaliyetlerinin karşılıklı bağımlılıklarını açıkça gösteren ara programlar oluşturulacaktır.

8.3.2. AYGM ve Yükleniciler arasında gerçekleştirilen işe görünülük ve tartışma fırsatı sağlamak için düzenli olarak eşzamanlı mühendislik toplantıları yapılacaktır.

8.4 AYGM İLE MÜTEAHHİTLER ARASINDAKİ SINIRLAR

8.4.1. AYGM temsilcileriyle birlikte şantiye ofisinde çalışacak olan her bir Yüklenici, sözleşme konuları için AYGM ile tek bir irtibat noktasına sahip olacaktır. Her sahadaki irtibat noktaları, Proje faaliyetlerinin Genel Taahhütler Siciline uygunluğunu ve faaliyetlerini izleyecektir. Haftalık olarak başarılar, sorunlar ve ilerlemeler hakkında AYGM'ye rapor vereceklerdir.

8.5 ALT YÜKLENİCİLER ARASINDAKİ SINIRLAR

8.5.1. Her Yüklenici/alt yüklenici sorumluluklarını ve yetkilerini belirleyecektir. Bu bilgiler, Proje iletişim sayfasında yayınlanacaktır. Gayri resmi, karşılıklı yarar sağlayan iletişim teşvik edilir. Bununla birlikte, program kaymasını önlemek için, alt yüklenicinin çabalarının karşılıklı bağımlılıkları, Bölüm 8.3'te açıklanan ara programlarda tanımlanacaktır. Bu ara programlar, resmi sınırları görünür kılacaktır.

8.6 ÇALIŞMA YETKİSİ

8.6.1. AYGM, yalnızca İÇSYP'nin ve ilgili tüm alt planların yürürlükte olduğunun doğrulanmasının ardından Yüklenicinin şantiyeye girişine izin verecektir. Yüklenicinin, geçici arazi erişiminin güvence altına

alındığını ve ilgili YYEP hükümlerinin ve protokollerinin tümünün belirli çalışma alanları için uygulandığını göstermesi gerekecektir. İşe başlamak için bir Yetkilendirme ve Çalışma İzni verilebilmesi amacıyla bu önlemlerin PUB tarafından onaylanması gerekecektir.

- 8.6.2. Yükleniciler, herhangi bir süreyi ve/veya malzemeyi faturalandırmadan önce bir Çalışma İzni almalıdır.
- 8.6.3. Bu izin, işe başlama yetkisini verecek, teslim edilecekleri, bütçe ve program kısıtlamalarını, sorumlu yöneticiyi ve ürün veya hizmetleri gözden geçirenleri ve kabul edenleri belirleyecektir. Yetkilendirilmiş çalışma tamamlandığında Çalışma İzni Formu kapatılacak ve yetki geri alınacaktır.

8.7 BAŞLANGIÇ TOPLANTISI VE SAHAYA GİRİŞ

- 8.7.1. Erken çalışma faaliyetlerinden önce, AYGM sahaya varmadan önce Yükleniciler ve büyük alt-yüklenicilerle bir başlangıç toplantısı düzenleyecektir. Bu toplantının amacı, planlanan faaliyetleri ve Proje Çizelgesini, ÇİSGS gereksinimlerini, çeşitli tarafların etki azaltma önlemlerinin uygulanması ve izlenmesindeki rollerini gözden geçirmek ve Projeye özgü başlangıç ve eğitim içeriği üzerinde anlaşmak olacaktır.
- 8.7.2. Başlangıç toplantıları, şantiyeye erişimin kontrolü, güvenlik yönetimi sisteminin en iyi nasıl koordine edileceği ve hem ana inşaat kompleksi (işçinin konaklaması dâhil), hem de diğer şantiyelerde ÇİSGS faaliyetlerinin yönetimini içerecektir. PUB'nin Çevre, İş Sağlığı, Güvenliği ve Sosyal Müdürü ile birlikte Denetleme Danışmanının Çevre Uzmanı, İş Sağlığı ve Güvenliği Uzmanı ve Sosyal Uzmanı ve Yüklenicinin Proje Yöneticisi, Çevre Sorumlusu, İş Sağlığı ve Güvenliği Sorumlusu ve Sosyal Uzmanı, tüm çevresel ve sosyal taahhütler ve saha kurulumu sırasında ilk uygunluk noktaları ve koordinasyon gereksinimleri belirlenirken hazır bulunmalıdır.

8.8 SAHA ZİYARETLERİ

- 8.8.1. Yapım Müşaviri'nin Çevre Uzmanı, İş Sağlığı ve Güvenliği Uzmanı ve Sosyal Uzmanı, inşaat faaliyetlerinin ilk haftalarında Yüklenicinin Proje Yöneticisi, Çevre Sorumlusu, İş Sağlığı ve Güvenliği Sorumlusu ve Sosyal Uzmanına rehberlik etmek ve ÇİSGS performansına ilişkin ortak beklentiler olduğundan emin olmak için her gün sahayı ziyaret edecektir. Bu, AYGM'nin ÇSYS'de tanımlanan denetimler gibi farklı yaklaşımlar kullanarak ve saha ziyaretlerinin zamanlarını değiştirerek yeterli denetim, proaktif izleme ve sağlam ÇİSGS performansı sağlamak için faaliyet süresince devam edecektir. Yüklenici, bu saha ziyaretleri sırasında uygun iletişim için gerekli tüm düzenlemeleri yapacak ve gerektiğinde PUB ÇİSGS personeline eşlik edecektir.

8.9 EKİP GELİŞTİRME

- 8.9.1. Proje sırasında çeşitli noktalarda resmi ekip geliştirme çalışmaları yapılabilir. Yüklenicinin ve tüm alt yüklenicilerin katılımı zorunlu olacaktır. Bu oturumlar, alt yüklenici ile yapılan işler üzerindeki etkiyi en aza indirmek için planlanacak ve programlanacaktır.

8.10 İLERLEME RAPORLAMASI

- 8.10.1. Yüklenici ve alt yüklenicileri, Projenin genel ilerlemesinden haberdar olacaktır. Bu, her bir alt yüklenicinin ilerlemesini içermektedir. Yüklenici, AYGM PUB ile mutabık kalınacak bir formatta ilerlemeyi Denetim Sözleşme Müdürüne haftalık olarak bildirecektir. Yüklenicinin ayrıca Proje Kredi Kuruluşları için Yapım Müşaviri tarafından hazırlanan ve PUB tarafından onaylanan aylık Proje İlerleme Raporuna dâhil edilmek üzere ÇİSGS güncellemelerini sağlaması gerekecektir.

8.10.2. Yüklenici, ÇİSGS konularının yönetimi de dâhil olmak üzere Projenin tüm yönlerinin açıklanacağı çalışmaların başlamasından önce bir Proje Yürütme Planı hazırlayacak ve teslim edecektir. Bu plan, izleme raporlama yapısını ve içeriğini PUB tarafından onaylanacak haftalık ve aylık olarak sunacaktır.

HAFTALIK İLERLEME RAPORLAMASI

8.10.3. Yükleniciler, açık bir Çalışma Yetkilendirme Formunun bulunduğu haftalık bir ilerleme raporu hazırlayacak ve Yapım Müşavirine sunacaktır. Rapor aşağıdakileri tanımlayacaktır:

- Hafta boyunca yapılması planlanan yetkilendirilmiş çalışma.
- Aşağıdaki şekilde sunulan yetkili çalışmaya karşı yapılan ilerleme:
 - İlerlemenin yazılı açıklaması;
 - Ulaşılan dâhili dönüm noktalarını listesi;
 - Faaliyetleri tamamlamak için kalan sürenin (saat cinsinden) bir değerlendirmesi (Tamamlama Tahmini);
 - Harcanan saatlerin sayısını tanımlayan planlanmamış, ancak izin verilen çalışmaların bir listesi;
 - Ulaşılması beklenen dâhili dönüm noktalarını da dâhil olmak üzere, önümüzdeki hafta gerçekleştirilmesi planlanan yetkilendirilmiş işler; ve
 - Faaliyetleri gerçekleştirirken karşılaşılan herhangi bir sorunun veya programda olan aksamalara dair uyarıların kısa bir açıklaması. .
 - Paydaşlarla ilgili endişeler, yüksek riskli ramak kala olayları vb. dâhil ÇİSGS güncellemesi.

8.10.4. Haftalık ilerleme raporları, Yüklenici ve PUB tarafından gözden geçirilecek ve ilerlemeyi yansıtabilecek şekilde güncellenecektir.

8.10.5. Sapmalar, Standart Prosedürler ve Belgelerde tanımlanan kabul edilebilir eşikleri aşarsa, Maliyet Hesabı Yöneticilerine sapma raporları sağlanacaktır.

AYLIK İLERLEME RAPORLAMASI

8.10.6. Gözetim Danışmanı ayda bir kez Proje Kredi Kuruluşlarına sunulmak üzere PUB tarafından onaylanan bir Proje İlerleme Raporu hazırlayacaktır. Bu rapor, tamamlanma yüzdesi olarak ifade edilen proje unsurlarının ilerlemesini sunacak ve çalışmanın programın ilerisinde mi yoksa gerisinde mi olduğuna dair bir gösterge sunacaktır.

8.10.7. Bu, Yüklenicinin yapmakta olduğu işe net bir görünürlük sağlayacaktır ve bu, planlanmamış, maliyetli yeniden çalışma ile sonuçlanan uygunsuz işlerin yapılması riskini azaltmak için çok önemlidir. Bu görünürlük, düzenli periyodik aralıklarla ve kilit proje dönüm noktalarında oluşturulacaktır.

8.10.8. Yüklenicinin ayrıca Yapım Müşavirine ÇİSGS performansı ile ilgili haftalık bilgi vermesi gerekecektir. Ayrıca, ÇSYP'yi hazırlamak için detaylandırılacakları **ÇSYP'de** belirtilen bilgileri de sağlamaları gerekecektir. Bilgiler, Yapım Müşaviri tarafından hazırlanan aylık rapora dâhil edilecek ve PUB tarafından gözden geçirilecektir.

ÇİSGS RAPORLAMAVE DENETİMİ

8.10.9. Yüklenicinin, **ÇSYP'de belirtildiği** gibi ÇİSGS performansı ile ilgili kayıtları izlemesi ve tutması gerekecektir.

8.10.10. Yükleniciler, ÇİSGS performansı hakkında haftalık ilerleme raporları hazırlayacak ve Denetim Sözleşme Müdürüne sunacaktır.

8.10.11. Bildirilen ÇİSGS bilgileri aşağıdakileri içerecek, ancak bunlarla sınırlı olmayacaktır:

- Çalışılan güvenlik saatleri, kaydedilebilir olaylar ve ilgili Kök Neden Analizi (kayıp zamanlı vakalar, tıbbi tedavi vakaları), ilk yardım vakaları, yüksek potansiyel ramak kala olayları ve üstlenilen düzeltici, iyileştirici ve önleyici faaliyetler;
- Çevresel olaylar, ramak kala olayları ve araştırma bulguları;
- Ölümle sonuçlanabilecek yaralanma ve kazaları içeren İş Sağlığı ve Güvenliği olayları
- ÇİSGS gereksinimleri (izinlere ve ulusal yasalara uyumsuzluk vakaları (yasal uyumsuzluk), proje taahhütleri veya diğer İş Sağlığı ve Güvenliği, sosyal ve çevresel gereklilikler;
- Yüklenici, mühendis veya başkaları tarafından yapılan ÇİSGS incelemelerinin ve denetimlerinin ayrıntıları (tarih, müfettiş veya denetçi adı, ziyaret edilen yerler ve incelenen kayıtlar, önemli bulgular ve alınan eylemler dâhil);
- Personel (işçi sayısı, menşe göstergesi (göçmen, yerel, yerel olmayan vatandaşlar), cinsiyet ve beceri seviyesi (vasıfsız, vasıflı, denetleyici, profesyonel, yönetim);
- ÇİSGS personeli (yeni işe alımlar ve ayrılışlar ve mevcut personel ve unvanların listesi);
- Her türlü iş güvenliği toplantısı dâhil olmak üzere, ÇİSGS konularında eğitim (tarihler, kursiyer sayısı ve kapsanan konular dâhil);
- Ayak izi yönetimi, kamulaştırma sınırı dışındaki herhangi bir işin ayrıntıları veya devam eden inşaatın neden olduğu büyük saha dışı etkiler (tarih, yer, etkiler ve alınan önlemleri içerecek şekilde);
- Dış paydaş katılımı (herhangi bir resmi veya gayri resmi toplantı ve bilgi açıklama ve yayma, danışılan kadın ve erkeklerin dökümünü ve hassas gruplar dâhil çeşitli paydaş gruplarından gelen konuları içerir);
- Herhangi bir güvenlik riskinin ayrıntıları;
- Çalışan şikâyetleri (ortaya çıkma tarihi; şikâyet ve teslim tarihi dâhil ayrıntılar; alınan önlemler ve tarihler; çözüm (varsa) ve tarih; ve henüz alınacak takip);
- Dış paydaş şikâyetleri (ortaya çıkma tarihi, şikâyet ve teslim tarihi dâhil ayrıntılar; alınan önlemler ve tarihler; çözüm (varsa) ve tarih; ve henüz alınacak takip), şikâyet verileri cinsiyete göre ayrıştırılmalıdır. Ortaya çıkan cinsel istismar ve saldırı veya GBVH sorunları için özel hassasiyet gerekebilir;
- İÇSYP, alt planlar veya diğer ÇİSGS uygulamalarındaki büyük değişiklikler;
- ÇSYP'deki Değişim Yönetimi sürecine göre proje değişiklikleri ve ÇİSGS sonuçları;
- Eksiklik ve performans yönetimi (ÇİSGS performansı ile ilgili önceki eksiklik bildirimlerine veya gözlemlere yanıt olarak alınan eylemler ve/veya alınacak eylem planları, AYGM sorununun tatmin edici bir şekilde çözüldüğünü belirleyene kadar raporlanmaya devam edilmelidir.)
- Mevcut Performans Göstergelerine Karşı Performans;
- İlerlemenin yazılı açıklaması; ve
- Ulaşılan dâhili dönüm noktalarının listesi.

8.10.12. Haftalık raporlar Yapım Müşaviri ve PUB tarafından gözden geçirilecektir.

8.10.13. ÇİSGS performansının ve sonuçlarının zamanında raporlanması, iyileştirme fırsatlarının tanımlanmasını sağlayacak, düşük performans sorunlarını önleyecek ve düzeltici önlemlerin alınması durumunda Yükleniciye yardımcı olacaktır.

- 8.10.14. Belirli ÇİSGS olaylarının olması durumunda, PUB derhal bilgilendirilmeli, bu durumlar Yüklenici ve alt yükleniciler tarafından kabul edilmeli ve anlaşılmalıdır.
- 8.10.15. ÇİSGS gerekliliklerine uyulmaması durumunda, Yükleniciye eksiklik bildirimlerinin veya uyarıların verilmesine ek olarak, gerektiğinde sahaya ek ziyaretler yapılacak veya Yüklenici ile iletişime geçilecektir.
- 8.10.16. Yapım Müşaviri (PUB adına) Yüklenicinin ÇİSGS performansının periyodik denetimini, en azından haftalık saha ziyaretleri dâhil olmak üzere, önemli ÇİSGS etkileri potansiyeli yüksek ÇİSGS riskleri olan faaliyetler sırasında daha sık ziyaretlerle gerçekleştirecektir. Bu denetimler, yukarıda belirtilen ÇİSGS gerekliliklerine uyumu, tavsiyeleri ve devam eden düzeltici eylemlerle sağlanan ilerlemeyi kapsayacaktır.
- 8.10.17. AYGM, Yüklenicinin Bölüm 6'da ayrıntıları verilen ÇİSGS performansı ve sorunları hakkında rapor vermesi için sözleşmelerdeki gereksinimleri içerecektir.
- 8.10.18. AYGM, Proje ile ilgili çevre, etkilenen topluluklar, halk veya işçiler üzerinde önemli bir olumsuz etkiye sahip olan veya olması muhtemel olan herhangi bir olay veya kaza (işgücü, İş Sağlığı ve Güvenliği veya güvenlik olayı, kaza veya durum) hakkında finansman anlaşmalarında belirtilen zaman dilimlerinde Kredi Kuruluşlarını bilgilendirecektir. Bu tür olaylar, grevleri veya diğer işçi protestolarını, ciddi işçi yaralanmalarını veya ölümlerini, topluluk üyelerinde proje kaynaklı yaralanmaları veya mülk hasarını içerebilir. AYGM, olay ve düzeltici faaliyet hakkında bir rapor hazırlayacak ve kredi sözleşmesinde belirtilen süreler içinde Kredi Kuruluşlarına sunacaktır.

8.11 İLERLEME İNCELEMELERİ

- 8.11.1. AYGM, ihtiyaç duyulduğunda, Yüklenicinin ilerlemesinin gayri resmi bir incelemesini talep edebilir. Bu, sözleşmeyle ilgili konular için Yüklenicinin Proje Yöneticisi veya Yüklenicinin/Alt Yüklenicinin irtibat noktası ile görüşmeleri içerecektir. Bu incelemeler PUB Yöneticisinin talebi üzerine yapılacaktır. Yalnızca maliyet veya program farkı Proje Standartları ve Prosedürleri belgelerinde tanımlanan eşiği aşarsa talep edilecektir.

8.12 YÜKLENİCİ SORUNLARI TOPLANTILARI

- 8.12.1. Her iki haftada bir, Yapım Müşaviri veya uygun yardımcısı, her iki tarafı da ilgilendiren konuları tartışmak için Yüklenicinin temsilcileri ile bir araya gelecektir. Yüklenicinin temsilcisi, Proje ürünlerinin veya hizmetlerinin teslimatına doğrudan dâhil olmayan, Yüklenicinin kıdemli veya ara bir çalışanı olacaktır.

8.13 DÖNÜM NOKTASI DEĞERLENDİRMELERİ

- 8.13.1. Sözleşmeyle ilgili dönüm noktalarında tüm taraflara Projenin gidişatına ilişkin görünürlük sağlamak için resmi bir inceleme yapılacaktır. Kapsanan konular ilgili dönüm noktasına bağlıdır, ancak aşağıdaki öğeleri içerebilir:
- Projenin genel programdaki yeri;
 - Bu dönüm noktasını oluşturan Proje çıktılarında yer alan kilit noktaların genel bir sunumu;
 - Bugüne kadar elde edilen işin kalitesi hakkında bir toplantı;
 - Bütçe ve program durumu hakkında önemli farklılıklar açıkça vurgulanan ve düzeltici eylem planlarının sunulduğu bir toplantı; ve

- Mevcut konfigürasyon durumu hakkında bir toplantı (mevcut durum, onaylanmış mevcut değişiklik taleplerinin durumu, vb.).

8.14 UYGUNSUZLUK

- 8.14.1. İnşaatın veya diğer işlerin herhangi bir aşamasında, Yüklenici, tekrarlanan ihlal bildirimleri ve uyumsuzluk uyarılarından sonra İş Sağlığı ve Güvenliği, sosyal ve çevresel gerekliliklere uygunluğu sağlamak için uygun önlemleri almamışsa ve önemli ÇİSGS etkileri meydana geliyorsa veya meydana gelmeye yakınsa, AYGM, Yükleniciye ÇİSGS performansı kontrol altına alınana ve kabul edilebilir standartlara ulaşıncaya kadar işi durdurmasını emredecektir.

8.15 TASFİYE VE ALANIN DEVREDİLMESİ

- 8.15.1. AYGM Çevre Sorumlusu, İş Sağlığı ve Güvenliği Uzmanı ve Sosyal Uzmanı, sözleşmede belirlenen şartların yerine getirilip getirilmediğini belirlemek için inşaatın tamamlandığı bildirildiğinde Yükleniciden etkilenen tüm çalışma sahalarını ve diğer alanları inceleyecektir. AYGM, Yüklenicilerin ekipmanı ve personelini yalnızca AYGM personelinin ÇİSGS gereksinimlerinin tam olarak karşılandığını belirlemesi durumunda tasfiye etmesine izin verecektir. Devir işlemleri, karmaşık sahalarda ve iş erken tamamlandığında aşamalandırılacaktır. Sözleşme sırasında ortaya çıkan sorunlar, ileride ortaya çıkabilecek sorunların olasılığı da dâhil olmak üzere, AYGM tarafından devir incelemesi ve kabulü sırasında dikkatlice gözden geçirilmelidir.
- 8.15.2. Gerekli tüm ÇİSGS hükümlerinin gereğince yerine getirildiğinden ve uygun kontrollerin ve gereksinimlerin uygulandığından emin olmak için AYGM, işin tamamlanmasının ardından doğrulanması gereken tüm ilgili ÇİSGS hususlarını içeren bir kontrol listesi geliştirecektir. Bekleyen konular veya gereklilikler varsa, bunlar üzerinde mutabık kalınan bir programa göre bunları ele alması gereken Yükleniciye iletilecektir.
- 8.15.3. İşletme için gerekli politikalar, prosedürler ve yönergeler inşaattan alınan derslerin yanı sıra ÇSEP ve ÇSYP taahhütlerini içermelidir.

8.16 ŞİKÂYET MEKANİZMASI

- 8.16.1. AYGM, özellikle etkilenen paydaşlar ve topluluklardan gelen tüm endişelere ve şikâyetlere yanıt vermesini sağlamak için proje düzeyinde bir Şikâyet Mekanizması (GM) uygulayacaktır. PG10 uyarınca etkilenen paydaşlar ve topluluklar için Proje için mevcut şikâyet mekanizmasının ve şikâyet mekanizması sürecinin tam açıklaması: Bilginin açıklanması ve paydaş katılımı gereklilikleri, Bölüm 6: PKP Şikâyet Mekanizması kapsamında verilmiştir.

PROJE ŞİKÂYET MEKANİZMASINDA YÜKLENİCİLERİN ROLÜ

- 8.16.2. Yüklenici ve alt yüklenicileri, proje düzeyindeki Şikâyet Mekanizmasına katkıda bulunacaktır. Yüklenicinin Sosyal Uzmanı, Yüklenicinin HİG personeli desteğiyle, Yüklenicinin Proje Şikâyet Mekanizmasına yaptığı girdilerin uygulanmasından sorumlu olacaktır. Ortaya çıkan tüm kamuya açık şikâyetler, Yüklenicinin Sosyal Uzmanı tarafından AYGM'nin şikâyet veri tabanına kaydedilecektir. Yüklenicinin Sosyal Uzmanı ve HİG'ler, yerel topluluktan gelen tüm şikâyetleri kaydetmek ve çözmek ve alınan düzeltici önlemleri takip etmek için oluşturulan Şikâyet Mekanizmasını izleyecektir.
- 8.16.3. Paydaşların şikâyetlerini nasıl dile getirebilecekleri konusunda farkındalık yaratmak ve şeffaflık sunmak için iletişim bilgileri Proje web sitesi aracılığıyla, halkı bilgilendirme toplantıları, danışma

toplantıları ve Proje broşürleri aracılığıyla sağlanacaktır. Bu, Yüklenici HİG'lerinin iletişim bilgilerini içerecektir.

- 8.16.4. Yüklenici HİG'leri, toplantılar ve bilgi dağıtımını yoluyla Yüklenici adına yerel halkla ilişki kurmaktan sorumlu olacaktır. HİG'lerin, yüksek düzeyde gürültü veya titreşim yaratan faaliyetler (örneğin patlatma/tünel açma) veya trafikte aksama gibi belirli inşaat faaliyetlerinden etkilenen kişilere bildirimde bulunmanın yanı sıra şikâyet formlarını dağıtmaktan sorumlu olması beklenmektedir (**PKP**'de Ek B).
- 8.16.5. Yüklenici HİG'leri Sosyal Lider tarafından yönetilecek ve aşağıdaki gibi temel adımların uygulanmasından sorumlu olacaktır:
- Bir Kamu Şikâyet Mekanizması Basılı Formu (Ek B'de **PKP**) Proje alanlarında açıklanan ve etkilenen Muhtarlar ile yapılacaktır.
 - Tüm şikâyetler (şikâyet formu, e-posta, telefon, vs ile gönderilen) günlük şikâyet levhasına HİG'ler tarafından kaydedilecektir (Ek D'de **PKP**).
 - Şikâyetin çözümüne yönelik eylemler tanımlanmalı, kararlaştırılmalı ve sorumlu taraflara atanmalıdır. Yüklenici tarafından yerel halktan alınan şikâyetlerin AYGM'ye atanmasına karar verilecektir. HİG'lerin sorunu çözemeyeceği ve inşaat, İş Sağlığı ve Güvenliği gibi diğer departmanların sorumluluğunda olacağı unutulmamalıdır.
 - Doğrudan telefon görüşmeleri, e-postalar ve yüz yüze görüşmeler ve/veya iletişim yoluyla alınan tüm şikâyetler merkezi veri tabanına kaydedilecektir. HİG'ler şikâyete ilişkin Proje yanıt sürecini açıklamak için şikâyet kaydını takip eden 2 iş günü içinde şikâyetçiyle iletişime geçecektir. Şikâyet iyi anlaşılammışsa veya ek bilgi gerekiyorsa, şikâyet sahibinden bu adımda HİG'ler tarafından açıklama istenecektir.
 - HİG'ler, şikâyetin doğası, veriliş tarihi, şikâyetin çözülmesi için uygulanacak ve uygulanması teklif edilen eylemlerin tamamlanmasına ilişkin zaman çizelgesi gibi bilgiler içeren bir şikâyet çözüm formu (**PKP** Ek C) hazırlayacaktır. Şikâyet çözüm formu, şikâyeti aldıktan sonra 20 gün içinde teslim edilecektir. HİG'lerin şikâyeti araştırması ve yanıtlaması için 10 iş günü vardır. Vaka daha karmaşık bir soruşturma gerektiriyorsa, şikâyet sahibine şikâyeti çözmek için gereken eylemleri ve olası zaman çizelgesini açıklayan güncellenmiş bilgiler sağlanır.
 - AYGM yönetiminin onayını takiben, şikâyet çözüm formunun çıktıları, şikâyetçiye HİG'ler tarafından belirtilen tercih edilen iletişim yöntemine göre iletilecektir. Şikâyet çözüm formu, HİG'ler ve şikâyetçi tarafından imzalanmalıdır.
 - Şikâyet çözüm formunun uygulanacak önerilen eylemleri tanımlaması durumunda; HİG'ler, şikâyet çözüm formunda önerilen zaman çizelgesine uygun olarak bu tür eylemlerin uygulanmasını sağlamak için izleyecek ve takip edecektir.
 - Şikâyet çözüldükten sonra, şikâyeti çözmek için uygulanan çözümü detaylandırarak bir şikâyet kapatma formu ve HİG'ler ve şikâyetçi tarafından imzalanmak üzere hazırlanacaktır.
 - HİG'ler şikâyet formlarının, şikâyet kayıt formunun, şikâyet çözüm formunun ve şikâyet kapatma formunun veri tabanında her zaman güncellenmesini ve muhafaza edilmesini sağlayacaktır.
 - HİG'ler, şikâyet formlarının bir tedarikinin yerinde tutulmasını sağlayacaktır (örn. Muhtar ofisleri, inşaat işçilerinin barınması, inşaat).
 - Şikâyet mekanizması, topluluk üyeleri tarafından anonim ve cinsiyete dayalı şiddet ve taciz (GBVH) şikâyetlerinin sunulmasına izin verir. GBVH şikâyetlerinin alınması durumunda, tahsis edilmiş bir Toplumsal Cinsiyet Odak Noktası sorunu AYGM yönetimi ile ele alacak ve gündeme getirecektir ve ciddi durumlarda olayla ilgili bir hizmet sağlayıcıya (örneğin yetkililere) yönlendirilebilir.

- HİG'ler her bir şikâyeti 10 iş günü içinde çözmeyi hedefler, ancak daha karmaşık soruşturmalar için şikâyetçiler mahkemeye başvurabilecekleri şikâyete verdikleri yanıtın memnun kalmazlarsa bu 30 iş günü kadar sürebilir.

8.16.6. PUB, Yapım Müşaviri ve Yüklenici sosyal ekip temsilcileri, yeni şikâyetleri gözden geçirmek, mevcut şikâyetlerin çözülmesi ve kapatılmasını izlemek için sorumluluk atama konusunda anlaşmak için haftalık şikâyet inceleme toplantıları düzenleyecektir.

8.16.7. Yapım Müşaviri HİG'leri, Yüklenicilerin şikâyet kayıtlarını ve çözümlerini izleyecek ve bunları aylık ilerleme raporlarında AYGM'ye bildirecektir.

İŞ GÜCÜ ŞİKÂYET MEKANİZMASI

8.16.8. Yüklenici, kendi işgücü şikâyet mekanizması sürecinden sorumlu olacaktır. Yüklenicinin Sosyal Uzmanı ve İnsan Kaynakları Sorumlusu, işçilerin ortaya çıkardığı şikâyetleri ele almak ve yönetmekle ve bunları düzenli olarak AYGM'ye iletmekle sorumlu olacaktır. Yüklenicilerin işgücü yönetimi kayıtları, alınan işgücü şikâyetleri ve bunların çözülmesi ile ilgili kayıtları içerecektir.

8.16.9. İşçilerin şikâyet mekanizması şunları içerecektir:

- Şikâyetleri bir İşçi Şikâyet Formu (YYP'de Ek C'ye bakınız) üzerinden, şikâyet kutuları, bir e-posta adresi ve telefon yardım hattı aracılığıyla almaya ilişkin prosedür.
- Şikâyetlerin zamanında çözülüp çözülmediğini kaydetmek ve izlemek için bir Şikâyet Kaydı. Şikâyet Kaydı, hem Proje düzeyinde Genel Müdürden ve işçilerin Genel Müdürlüğünden gelen tüm şikâyetlerin kaydedilmesi için entegre veri tabanında tutulacaktır. AYGM, hem Yüklenici hem de PUB'un şikâyetleri içerisine girme erişimine sahip olmasıyla, veri tabanından genel olarak sorumlu olacaktır;
- Cinsiyete dayalı şiddet veya taciz dâhil olmak üzere, anonim şikâyetleri ve işyerinde tacizle ilgili olanları bildirmeye ilişkin prosedür.
- Yüklenicinin Sosyal Uzmanı ve HİG'leri, işçilerden alınan şikâyetlerin alınması ve kaydedilmesinden sorumlu olacaktır;
- İnsan Kaynakları Sorumlusu, işçilerin şikâyetlerinin çözümünü izlemekten sorumlu olacak ve şikâyeti araştırmak ve yanıtlamak için 10 iş günü olacaktır. Vakanın daha karmaşık bir soruşturma gerektirmesi halinde, şikâyet sahibine şikâyeti çözmek için gereken eylemleri ve uygun olduğu durumlarda olası zaman çizelgesini açıklayan güncellenmiş bilgiler sağlanacaktır.
- Yüklenici Proje Yöneticisinin onayından sonra, şikâyet çözüm formunun sonuçları, belirtilen tercih edilen iletişim yöntemine uygun olarak İnsan Kaynakları Sorumlusu tarafından şikâyetçiye iletilecektir.
- Şikâyet çözüldükten sonra, İnsan Kaynakları Sorumlusu ve şikâyetçi tarafından imzalanmak üzere bir şikâyet kapatma formu hazırlanacak ve şikâyeti çözmek için uygulanan çözümü detaylandıracaktır.
- Şikâyet anonim değilse, şikâyet çözüm formu İnsan Kaynakları Sorumlusu ve şikâyetçi tarafından imzalanmalıdır.
- HİG'ler, işçilerin şikâyet formlarının, şikâyet kayıt formunun, şikâyet çözüm formunun ve şikâyet kapatma formunun her zaman güncellenmesini ve yerinde şikâyet formlarının (yani inşaat işçilerinin konakladığı yer, inşaat yerleşkeleri vb.) bulundurulmasını sağlayacaktır.

8.16.10. İşçilerin şikâyet mekanizması, tüm inşaat işçilerine verilecek personel işe alım eğitimlerinde anlatılacaktır. Mekanizma aşağıdaki ilkelere dayalı olacaktır:

- Süreç şeffaf olacak ve işçilerin endişelerini ifade etmelerine ve şikâyetlerini dosyalamalarına olanak tanıyacaktır.
- Şikâyetlerini ifade edenlere karşı hiçbir ayırım yapılmayacak ve şikâyetler gizli olarak ele alınacaktır.
- İsimsiz şikâyetler, kaynağı bilinen diğer şikâyetlerle mümkün olduğu kadar eşit şekilde ele alınacaktır.
- Yönetim şikâyetleri ciddiye alacak ve yanıt olarak zamanında ve uygun önlemleri alacaktır.

8.16.11. Şikâyet mekanizmasının varlığıyla ilgili bilgiler, tüm inşaat işçileri (doğrudan ve sözleşmeli), ilan panoları, "şikâyet kutuları" ve ihtiyaç duyulan diğer yollarla kolayca elde edilebilir olacaktır.

8.16.12. İşçilerin şikâyet mekanizması, Proje uygulamasının başlangıcında Yüklenici tarafından kurulacak ve inşaatın sonuna kadar devam ettirilecektir.

8.16.13. Proje işçilerinin şikâyet mekanizması, işçilerin Türk İş Mevzuatında yer alan uzlaştırma prosedürünü (25.10.2017 tarihli Resmi Gazete'de yayımlanan 7036 sayılı İş Mahkemeleri Kanunu - Madde 3) kullanmalarına engel olmayacaktır.

8.17 İNŞAAT İŞÇİLERİNİN KONAKLAMASI

8.17.1. Yüklenici, **ÇSYP'de belirtildiği** gibi bir İnşaat İşçisinin Konaklama Yönetim Planının geliştirilmesinden ve uygulanmasından sorumlu olacaktır. Bu **YYP'nin** Ek B bölümünde belirtildiği gibi İnşaat İşçileri Konaklama Kontrol Listesinin tamamlanmasıyla bu durumla ilgili bilgi verilecektir.

8.18 İŞ SAĞLIĞI VE GÜVENLİĞİ PLANI

8.18.1. Yüklenici, **ÇSYP'de belirtildiği** gibi bir İş Sağlığı ve Güvenliği Planının (iş sağlığı ve güvenliği (İSG) dâhil) geliştirilmesinden ve uygulanmasından sorumlu olacaktır. Bu plan, İSG için görev ve sorumlulukları tanımlayacak ve Yüklenicinin projenin inşaat aşamasında İSG uygulamalarını nasıl yöneteceğine dair ayrıntıları tanımlayacaktır.

8.19 DAVRANIŞ KURALLARI

8.19.1. Yüklenici bir İnşaat İşçileri Davranış Kuralları geliştirecek ve uygulayacaktır (Ek A'da verilmiştir). Yüklenici ayrıca, inceleme ve onay için Davranış Kurallarını Yapım Müşavirine sunacaktır. Davranış Kuralları, her türlü tacizin yasaklanması dâhil, AYGM'nin temel değerlerini ve genel çalışma kültürünü yansıtacaktır.

9 EĞİTİM

- 9.1.1. AYGM, tüm Proje personeline yeterli eğitim verecek ve Yüklenicilerin de kendi personeline ve alt yüklenicilerine (işlerinin kapsamına uygun şekilde) aynı düzeyde eğitim vermelerini sağlayacaktır. Yüklenici, Proje üzerinde çalışan tüm personelin yeterince eğitilmiş olmasını sağlayacaktır. ÇİSGS eğitim gereklilikleri, **ÇSYP** Eğitim Planında belirtilmiştir ve aşağıdakileri içerecektir;
- Şantiyedeki tüm yeni başlayanlar için şantiyedeki güvenlik kurallarını ve kontrolleri, işçilerin maruz kalabileceği tehlikeleri ve şantiyede nasıl güvenli bir şekilde çalışacaklarını açıklayan şantiye kılavuzları.
 - **İş güvenliği görüşmeleri**, kısa bir sunum yoluyla Proje veya inşaat aşaması için geçerli tek bir ÇİSGS yönünü ele almaktadır.
 - **Tazeleme eğitimi**, tüm çalışanların en iyi saha uygulamaları konusunda güncel olmasını sağlamak için periyodik olarak veya gerektiği şekilde verilir.
- 9.1.2. Eğitim konuları bu **YYP, ÇSYP, BYP, YYEP, PKP** ve **ADMÇ**'nin ilgili yönlerini kapsayacaktır. Ayrıca, yasal gerekliliklere ve uluslararası standartlara uyumu, potansiyel olarak sorunlu alanların tanımlanmasını ve genel farkındalık yaratma konularını da kapsayacaktır.
- 9.1.3. Tüm Yüklenici ve alt yüklenici çalışanları, işçi şikâyet mekanizması ve buna nasıl erişileceği konusunda bilgilendirilecektir. Ayrıca yerel topluluklar da dâhil olmak üzere diğer dış paydaşlardan gelen şikâyetleri proje düzeyindeki Şikâyet Mekanizmasına uygun olarak bildirmek ve yanıtlamak için Yüklenicinin HİG'lerine iletme ihtiyacı konusunda bilgilendirileceklerdir.
- 9.1.4. Güvenlik Yüklenicilerine Güvenlik ve İnsan Hakları Gönüllü İlkelerinin uygulanması konusunda eğitim verilecektir. Şikâyetler ilk aşamada dikkatlerine sunulabileceği için, Proje düzeyinde topluluk katılımına ve Proje düzeyindeki şikâyet mekanizmasına yönelik ayrıntılı eğitim de verilecektir.
- 9.1.5. Yüklenici ve alt yükleniciler, sözleşme yönetiminden günlük işçilere kadar her seviyedeki personel için cinsel istismar ve suistimal (SEA) ve cinsiyete dayalı şiddet ve taciz (GBVH) farkındalık eğitimi geliştirecek ve uygulayacaktır.
- 9.1.6. ÇİSGS performansının uygulanması, izlenmesi ve raporlanmasından sorumlu olacak personel için ek eğitim sağlanacaktır. Genel ÇİSGS başlangıcı tanımlandıktan sonra, gereksinimlerin, kontrollerin ve etki azaltma önlemlerinin iyi iletildiğinden ve anlaşıldığından emin olmak için bir dizi özel eğitim gerekebilir.

10 ÖDEME İÇİN ONAY FATURASI

10.1 YÜKLENİCİ FATURALARININ İNCELENMESİ

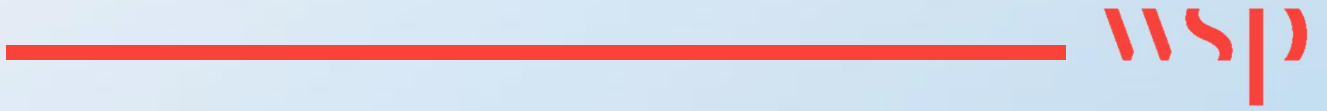
- 10.1.1. PUB'ların ÇİSGS ekibi, ödeme açıkça Çevre, İş Sağlığı ve Güvenliği ve Sosyal etkilerin azaltımı ve performansı ile ilgili işler kapsamında olmasa da Yüklenicilere yapılacak tüm ödemelerin onaylanması sürecinin bir parçası olacaktır.
- 10.1.2. Yüklenici, ÇİSGS gerekliliklerinde uygunluğa ulaşmak için zamanında önlem almazsa, PUB Yöneticisi sözleşmede belirtilen önlemlere uygun olarak uyumluluğu teşvik etmek için uygun önlemleri almaya devam etmelidir.
- 10.1.3. Önemli etkilerin meydana gelmesi veya yakın olması durumunda PUB Yöneticisi, Sözleşmede belirtildiği gibi Yüklenicinin etkiyi önlemek veya düzeltmek adına hızlı önlem almasını sağlamak için alınacak önlemleri Yükleniciye bildirecektir.

11 ÖZET

- 11.1.1. Bu **YYP** güncellenebilir bir belgedir ve bu nedenle sorumluluklar, prosedürler ve uygunluk eylemleri gerektiği gibi güncellenecektir (örneğin ilgili mevzuatta bir değişiklikten sonra, satın alma sürecinin tamamlanması).
- 11.1.2. Bu **YYP**'nin içeriğinden tam olarak haberdar olmak ve personele ilgili eğitimi sağlamak ve bu **YYP** 'ye uyumu sağlamak için prosedürlerin uygulanmasını sağlamak PUB ve Yüklenicinin sorumluluğundadır.
- 11.1.3. Yüklenici ayrıca alt yükleniciler ve tedarikçiler için bu **YYP'nin** günlük uygulamasından ve bu belgenin 3. Bölümünde belirtilen Proje ÇİSGS gerekliliklerine uygunluğun sağlanmasından sorumlu olacaktır.
- 11.1.4. Yüklenicinin ayrıca herhangi bir alt yüklenicinin kendi İş Sağlığı ve Güvenliği, çevresel ve sosyal politika ve prosedürlerini Proje ÇİSGS gereklilikleriyle uyumlu hale getirmesi gerekecektir.

Ek A

İNŞAAT İŞÇİLERİ DAVRANIŞ KURALLARI



YÜKLENİCİ PERSONELİ İÇİN DAVRANIŞ KURALLARI

Biz, [*Yüklenicinin adını girin*] personeli olarak; [*İşlerin açıklamasını girin*] için [*İşverenin adını girin*] ile bir sözleşme imzalamaktayız. Bu İşler [*Şantiyenin ve İşlerin yürütüleceği diğer lokasyonlarını yerini belirtiniz*] adresinde yürütülecektir. Sözleşmemiz, cinsel sömürü ve istismar ve cinsiyete dayalı şiddet riskleri dâhil olmak üzere İşlerle ilgili çevresel ve sosyal riskleri ele almak için önlemler almamızı gerektirmektedir.

Bu Davranış Kuralları, Çalışmalarla ilgili çevresel ve sosyal risklerle başa çıkmak için aldığımız önlemlerin bir parçasıdır. Şantiye veya İşlerin yürütüldüğü diğer yerlerdeki tüm personelimiz, işçilerimiz ve diğer çalışanlarımız için geçerlidir. Aynı zamanda her bir alt yüklenicinin personeli ve İşlerin yürütülmesinde bize yardımcı olan diğer personel için de geçerlidir. Tüm bu kişiler "*Yüklenici Personeli*" olarak anılır ve bu Davranış Kurallarına tabidir.

Kuralların bir kopyası, topluluk ve Projeden etkilenen kişilerin kolayca erişebileceği bir yerde sergilenecektir. Yerel topluluk, Yüklenici Personeli, İşveren Personeli ve etkilenen kişiler tarafından anlaşılabilir dillerde sağlanacaktır.

Bu Davranış Kuralları, tüm Yüklenicinin Personelinden talep ettiğimiz davranışı tanımlamaktadır.

İş yerimiz, güvenli olmayan, saldırgan, taciz edici veya şiddet içeren davranışların hoş görülmeceği ve tüm kişilerin mukabele korkusu olmadan sorunları veya endişelerini dile getirmekte rahat hissetmeleri gereken bir ortamdır. Yüklenici Personeller arasında 18 yaşın altında biri olmayacaktır.

GEREKLİ DAVRANIŞLAR

Yüklenicinin Personeli:

- Görevlerini yetkin ve özenli bir şekilde yerine getirecektir;
- Bu Davranış Kurallarına ve Yüklenici Yönetim Planında belirtilen Çevre, İş Sağlığı ve Güvenliği ve Sosyal gereklilikler dâhil olmak üzere tüm geçerli yasalara, kurallara ve düzenlemelere uyacaktır.
- Yüklenici Personelinin (iş sağlığı ve güvenliği ve güvenlik tehlikesi oluşturan veya çevreyi tehdit eden durumları veya uygulamaları bildirme görevlerine sahip olan kişiler dâhil), İşveren Personelinin ve yerel halkın (savunmasızlar ve dezavantajlı gruplar dâhil) sağlığını, güvenliğini ve refahını koruyacaktır;
- Aşağıdakiler dâhil olmak üzere güvenli bir çalışma ortamı sağlayacaktır:
 - Her bir kişinin kontrolü altındaki işyerlerinin, makinelerin, ekipmanların ve süreçlerin İş Sağlığı ve Güvenliği açısından risksiz olmasını sağlamak;
 - Gerekli kişisel koruyucu ekipmanın kullanılması;
 - Kimyasal, fiziksel ve biyolojik maddeler ve etkenlerle ilgili uygun önlemlerin alınması; ve
 - Geçerli acil durum çalıştırma prosedürlerinin uygulanması.
- Güvenli veya sağlıklı olmadığına inandığı iş durumlarını bildirecek ve hayati açıdan veya sağlık açısından ciddi tehlike oluşturduğuna makul olarak inandığı bir iş durumundan kaçınmak için gereken önlemleri alacaktır;
- Çalışmalar sırasında uyuşturucu ve alkol kullanımından kaçınacaktır. Uyuşturucu ve/veya alkol, görev başındayken veya işyerinde çalışanlar tarafından tüketilmemeli, alkol kilitli dolap veya araç gibi kişisel alanlarda saklanmamalı ve işçiler, diğer işçilere uyuşturucu satmaya veya vermeye teşebbüs etmemelidir;
- Hassas faunayı avlamayacak veya kaçak avlanma eyleminde bulunmayacaktır;

8. Diğer insanlara saygılı davranacak ve yerel toplulukla etkileşim kurarken aile durumu, etnik köken, ırk, cinsiyet, din, dil, medeni durum, yaş, engellilik (fiziksel ve zihinsel), cinsel yönelim, cinsiyet kimliği, siyasi inanç veya sosyal, vatandaşlık veya sağlık durumu temelinde ayrımcılık yapmayacaktır;
9. Yüklenicinin veya İşverenin Personeline istenmeyen cinsel yaklaşımlar, cinsel talepler ve cinsel nitelikteki diğer istenmeyen sözlü veya fiziksel davranışlar dâhil olmak üzere herhangi bir cinsel tacizde bulunmayacaktır;
10. Bir başkasının cinsel istismarından parasal, sosyal veya politik olarak kar elde etmek dâhil olmak, ancak bunlarla sınırlı olmamak üzere, cinsel amaçlarla savunmasız konumda olan bir kişinin güveninin fiilen kötüye kullanılması veya suistimal edilmesi anlamına gelen cinsel istismar eyleminde bulunmayacaktır;
11. Fiziksel olarak zorla veya başka bir şekilde zorla penetrasyon (az da olsa), vajinaya, anüse veya ağza bir penis veya başka bir vücut parçasıyla temas etme gibi tecavüz eylemlerinde bulunmayacaktır. Buna, bir nesne ile vajina veya anüse penetrasyon dâhil olmaktadır. Tecavüze evlilik içi tecavüz ve anal tecavüz/sodomi de dâhildir. Bu eylemlerde bulunmaya teşebbüs, tecavüze teşebbüs olarak kabul edilmektedir. Bir kişiye iki veya daha fazla fail tarafından tecavüz edilmesi durumu toplu tecavüz olarak tanımlanmaktadır;
12. Cinsel saldırıda bulunmamak, penetrasyonla sonuçlanmayan veya penetrasyon içermeyen herhangi bir şekilde rıza dışı cinsel temasta bulunmamak anlamına gelmektedir. Örneklere şunlar dâhildir: tecavüze teşebbüs, cinsel organlara ve kalçaya istenmeyen şekilde dokunma veya okşama, 18 yaşın altındaki bireylerle, evlilik durumu haricinde herhangi bir cinsel faaliyette bulunma;
13. Cinsel istismar ve saldırı ve cinsiyete dayalı şiddet veya taciz dâhil olmak üzere Sözleşmenin İş Sağlığı ve Güvenliği, çevresel ve sosyal yönleriyle ilgili sağlanacak eğitim kurslarını tamamlayacaktır;
14. Çocukların korunmasını sağlayacaktır (çocuklara karşı cinsel faaliyet veya istismara karşı yasaklar veya başka şekilde kabul edilemez davranışlar, çocuklarla etkileşimleri sınırlama ve proje alanlarında güvenliklerini sağlama dâhil olmak üzere). "Çocuk"/"çocuklar" terimi, 18 yaşın altındaki kişi(ler) anlamına gelmektedir;
15. Çıkar çatışmalarından kaçınacaktır (mali, ailevi veya kişisel bağlantısı olan herhangi bir kişiye menfaat, sözleşme veya istihdam veya herhangi bir tercih edilmiş menfaat veya iyilik sağlanmaması için);
16. Sağlanan belirli sıhhi tesislerden yararlanacak ve açık alanları kullanmayacaktır;
17. Makul çalışma talimatlarına uyum sağlayacaktır (çevresel ve sosyal normlar dâhil);
18. Hırsızlık ve atıkların dikkatsiz bir şekilde bertarafını önlemek için mülkün korunmasını ve uygun şekilde kullanılmasını sağlayacaktır;
19. Bu Davranış Kurallarının ihlallerini bildirecektir; ve
20. Bu Davranış Kurallarının ihlal edildiğini bize veya İşverene bildiren veya Proje Şikâyet Mekanizmasını kullanan kişilere karşı misillemede bulunmayacaktır.

ENDİŞELERİN BİLDİRİLMESİ

Herhangi bir kişi, bu Davranış Kurallarının ihlal edildiğine inandığı veya kendisini başka şekilde ilgilendiren bir davranış gözlemlerse, sorunu derhal dile getirmelidir. Bu, aşağıdaki yollardan biriyle gerçekleştirilebilir:

1. [] Adresini veya [] telefon numarasını veya [] üzerinden kişisel olarak [*cinsiyete dayalı şiddeti ele alma konusunda deneyime sahip Yüklenici Sosyal Uzmanının adını girin veya Sözleşme kapsamında böyle bir kişinin olmaması halinde bu konularda görevli olacak ve Yüklenici tarafından belirlenen başka bir kişinin adını girin*] ile iletişime geçmek; veya
2. Yüklenicinin yardım hattına (varsa) [] numaralı telefonu arayarak ve mesaj bırakarak ulaşmak.



İhbar edenin bildirilmesi ülke yasaları tarafından zorunlu kılınmadıkça, kişinin kimliği gizli tutulacaktır. İsimli şikâyetler veya iddialarda da bulunulabilir ve bunlar da gerekli ve uygun şekilde değerlendirilecektir. Olası suistimale ilgili tüm raporları ciddiye alıyoruz ve araştırıp uygun önlemleri alıyoruz. İddia edilen olayı deneyimleyen kişiyi uygun şekilde desteklemeye yardımcı olabilecek hizmet sağlayıcılara yönlendirme sağlayacağız.

Bu Davranış Kuralları tarafından yasaklanan herhangi bir davranış hakkında iyi niyetle endişesini dile getiren herhangi bir kişiye karşı misilleme yapılmayacaktır. Bu tür bir misilleme, bu Davranış Kurallarının ihlali anlamına gelir.

DAVRANIŞ KURALLARINI İHLAL ETMENİN SONUÇLARI

Bu Davranış Kurallarının Yüklenici Personeli tarafından herhangi bir şekilde ihlal edilmesi, fesih ve yasal makamlara sevk dâhil olmak üzere ciddi sonuçlara yol açabilir.

YÜKLENİCİ PERSONELİ İÇİN:

Bu Davranış Kurallarının, bildiğim bir dilde yazılmış bir kopyasını aldım. Bu Davranış Kuralları hakkında herhangi bir sorum olursa, açıklama talep etmek üzere [*Yüklenicinin ilgili deneyime sahip irtibat kişisinin adını girin*] ile iletişime geçebileceğimi biliyorum.

Yüklenici Personelinin Adı: [adı girin]

İmza: _____

Tarih: (gün ay yıl): _____

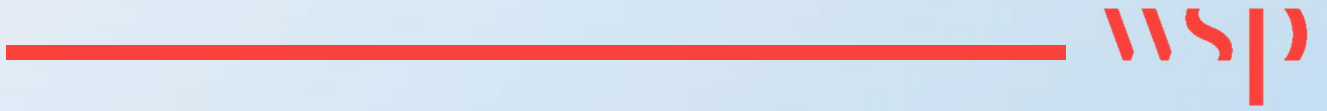
Yüklenicinin yetkili temsilcisinin imzası:

İmza: _____

Tarih: (gün ay yıl): _____

Ek B

İNŞAAT İŞÇİLERİ İÇİN KONAKLAMA KONTROL LİSTESİ



Genel düzenleyici çerçeve	E	H	YOK	Yorumlar
İşçilerin konaklamasına ilişkin zorunlu hükümler belirlendi mi?				

İşçilerin konaklama ihtiyacının değerlendirilmesi	E	H	YOK	Yorumlar

İşgücü Mevcudiyeti

Komşu topluluklarda işçilerin mevcudiyetine ilişkin bir değerlendirme yapıldı mı?				
Yerel halkın beceri ve yetkinlikleri değerlendirildi mi? İşgücünün sahip olduğu bu beceriler ve yetkinlikler projenin ihtiyacına nasıl uyum sağlıyor?				
Projenin ihtiyaçlarını karşılamak için yerel işgücüne eğitim verme olasılığı değerlendirildi mi?				

Lojmanların Kullanılabilirliği

Herhangi bir işçi konaklama yeri inşa etmeden önce çevredeki topluluklarda bulunan farklı konut türlerine ilişkin kapsamlı bir değerlendirme yapıldı mı?				
--	--	--	--	--

İşçilerin konaklamasının, topluluklar üzerindeki etkilerinin değerlendirilmesi	E	H	YOK	Yorumlar
Projenin bir parçası olarak bir topluluk etki değerlendirmesi gerçekleştirildi mi? İşçilerin konaklama alanları çevredeki topluluklar				

İşçilerin konaklamasının, topluluklar üzerindeki etkilerinin değerlendirilmesi	E	H	YOK	Yorumlar
üzerindeki olumsuz etkilerini azaltmak ve olumlu olanları geliştirmek amacıyla genel olarak Çevresel ve Sosyal Değerlendirme yapıldı mı?				
İşçilerin konaklama tesisinin inşaatı sırasında arazi edinimi ve isteksiz yeniden yerleşim durumlarının potansiyel İş Sağlığı ve Güvenliği etkileri ve sonuçları değerlendirmeye dâhil edildi mi?				
İşçilerin konaklama altyapıları veya hizmetlerinin toplum üzerindeki etkileri değerlendirmeye dâhil edildi mi?				
Yerel topluluk işletmeleri ve yerel istihdam üzerindeki etkiler değerlendirmeye dâhil edildi mi?				
İşçilerin konaklamasının toplum sağlığı üzerindeki genel etkileri (özellikle trafik kazaları ve bulaşıcı hastalık riskinin artması) ve toplumun sosyal uyumu değerlendirmeye dâhil edildi mi?				

İşçilerin konaklama türleri	E	H	YOK	Yorumlar
Aile için konaklama sağlanması düşünüldü mü?				
Yatak odalarından, temizlik ve yemek pişirme olanaklarından oluşan bireysel konaklama tesisleri, aile konaklamasının bir parçası olarak temin ediliyor mu?				

Yeterli anaokulu/okul tesisleri var mı?				
Çocuklar için yeterli güvenliği sağlamaya özellikle önem veriliyor mu?				

İşçi konaklama standartları	E	H	YOK	Yorumlar
------------------------------------	----------	----------	------------	-----------------

Ulusal/yerel standartlar

İlgili ulusal/yerel düzenlemeler belirlenmiş ve uygulanıyor mu?				
---	--	--	--	--

Genel Yaşam Tesisleri

Tesislerin konumu su baskını veya diğer doğal tehlikeleri önleyecek şekilde mi tasarlanmış?				
---	--	--	--	--

Yaşam tesisleri çalışma sahasına makul bir mesafede mi yer almaktadır?				
--	--	--	--	--

Şantiyeye ulaşım güvenli ve ücretsiz mi?				
--	--	--	--	--

Yaşam tesisleri yeterli malzeme kullanılarak inşa edilmiş, iyi durumda tutulmuş ve temiz ve çöp ve diğer atıklardan arındırılmış durumda mı?				
--	--	--	--	--

Drenaj

Alanda yeterince tahliye yapılmış mı?				
---------------------------------------	--	--	--	--

Isıtma, klima, havalandırma ve aydınlatma

İklimeye bağlı olarak, yaşam tesislerinde yeterli ısıtma, havalandırma, klima ve acil durum aydınlatması dâhil olmak üzere ışıklandırma sistemleri sağlanıyor mu?				
---	--	--	--	--

İşçi konaklama standartları	E	H	YOK	Yorumlar
Su				
İşçilerin yeterli miktarlarda temiz/içilebilir su kaynağına kolay erişimi var mı?				
Suyun kalitesi ulusal/yerel gerekliliklere veya DSÖ standartlarına uygun mu?				
İçme suyunun depolanması için kullanılan tanklar, içlerinde depolanan suyun kirlenmesini önleyecek şekilde inşa edilmiş ve kapatılmış mı?				
İçme suyunun kalitesi düzenli olarak izleniyor mu?				
Atık su ve katı atık				
Atık su, kanalizasyon, gıda ve diğer atık maddeler yerel veya Dünya Bankası standartlarına uygun olarak ve kamp sakinleri, çevre veya çevredeki topluluklar üzerinde önemli bir etkiye neden olmayacak şekilde boşaltılıyor mu?				
Düzenli olarak çöp toplanması için özel konteynerler sağlanıyor ve boşaltılıyor mu?				
Tesislerde haşere ilaçlama, vektör kontrolü ve dezenfeksiyonu yapılıyor mu?				
Oda/yatakhane tesisleri				
Odalar/yatakhaneler iyi durumda tutuluyor mu?				
Odalar/yatakhaneler düzenli aralıklarla havalandırılıyor ve temizleniyor mu?				
Odalar/yatakhaneler kolayca temizlenebilen bir döşeme malzemesiyle mi inşa edildi?				

İşçi konaklama standartları	E	H	YOK	Yorumlar
Odalar/yatakhaneler ve sıhhi tesisler aynı binalarda mı yer alıyor?				
Tesis sakinlerine yeterli alan sağlanıyor mu?				
Tavan yeterince yüksek mi?				
Aynı odayı/lojmanı paylaşan işçi sayısı en aza indirildi mi?				
Kapılar ve pencereler kilitlenebilir mi ve gerektiğinde sinek ağları var mı?				
Mobil bölmeler veya perdeler sağlanıyor mu?				
Her işçiye masa, sandalye, ayna, başucu lambası gibi uygun mobilyalar sağlanıyor mu?				
Erkekler ve kadınlar için ayrı uyku alanları sağlanıyor mu?				
Yatak düzenlemeleri ve depolama tesisleri				
Her işçi için ayrı bir yatak var mı?				
Ranza veya çok sayıda yatak uygulaması yasak mı?				
Yataklar arasında minimum 1 metre boşluk var mı?				
Ranza yataklarının kullanımı en aza indirildi mi?				
Ranza kullanıldığında, yatağın alt ve üst ranzaları arasında yeterince açık alan var mı?				
Üç katlı ranzalar yasak mı?				
İşçilere rahat şilteler, yastıklar ve temiz nevresimler sağlanıyor mu?				

İşçi konaklama standartları	E	H	YOK	Yorumlar
Yatak çarşafı sık sık yıkıyor mu ve yeterli kovucu ve dezenfektan uygulanıyor mu (koşullar gerektirdiğinde)?				
Kişisel eşyaların saklanması için yeterli imkân sağlanıyor mu?				
İş kıyafetleri ve KKD için yıkama, kurutma/havalandırma alanlarına bağlı ayrı depolar var mı?				
Sıhhi tesisler ve tuvaletler				
Sıhhi tesisat ve tuvaletler kolayca temizlenebilir malzemelerden mi yapılmış?				
Sıhhi tesisat ve tuvalet tesisleri sık sık temizleniyor ve çalışır durumda tutuluyor mu?				
Tuvaletler, duşlar/banyolar ve diğer sıhhi tesisler, işçilere tavandan tabana bölmeler ve kilitlenebilir kapılar dâhil olmak üzere yeterli mahremiyeti sağlayacak şekilde tasarlanmış mı?				
Erkekler ve kadınlar için ayrı tuvalet tesisleri sağlanmış mı?				
Tuvalet tesisleri				
Yeterli sayıda tuvalet ve pisuar var mı?				
Tuvaletler uygun bir şekilde yerleştirilmiş ve kolayca erişilebilir mi?				
Duşlar/banyolar ve diğer sıhhi tesisler				
Duş zemini kaymaz sert yıkanabilir malzemelerden mi yapılmış?				

İşçi konaklama standartları	E	H	YOK	Yorumlar
Yeterli sayıda el yıkama lavabosu ve duş/banyo imkânı var mı?				
Sihhi tesisler uygun bir şekilde yerleştirilmiş mi?				
Duş tesislerinde yeterli miktarda soğuk ve sıcak su var mı?				
Kantin, yemek pişirme ve çamaşır yıkama tesisleri				
İşçilere kantinde yeterli alan sağlanıyor mu?				
Kantinler yeterli sayıda mı?				
Yeterli kişisel hijyeni sağlamak için mutfaklara olanaklar sağlanıyor mu?				
Yiyecek hazırlama alanları yeterince havalandırılmış ve donatılmış mı?				
Mutfak zemini, tavanı ve duvar yüzeyleri, yemek hazırlama ve pişirme alanlarının yanında veya üzerinde emici olmayan, dayanıklı, toksik olmayan, kolay temizlenebilir malzemelerden yapılmış mı?				
Ateşe dayanıklı malzemelerden yapılmış pişirme alanlarına bitişik duvar yüzeyleri ve yiyecek hazırlama masaları pürüzsüz, dayanıklı, aşındırıcı olmayan, toksik olmayan, yıkanabilir yüzeylerle donatılmış mı?				
Yemek pişirme kaplarının ve ekipmanlarının temizlenmesi, dezenfekte edilmesi ve saklanması için yeterli tesisler sağlanıyor mu?				
Yiyecek atığını ve diğer atıkları biriktirmek için yeterli sayıda sızdırmaz kap var mı?				

İşçi konaklama standartları	E	H	YOK	Yorumlar
Birikimi önlemek için çöpler sık sık mutfaktan uzaklaştırılıyor mu?				
Beslenme ve gıda güvenliği standartları				
Gıda güvenliği ile ilgili DSÖ "Güvenilir Gıda için 5 Anahtar" gibi özel sıhhi süreçler uygulanıyor mu?				
Sağlanan yiyecekler uygun besin değeri içeriyor mu?				
Sağlanan yiyecekler işçilerin dini/kültürel geçmişlerini hesaba katıyor mu?				
Tıbbi tesisler				
Yeterli sayıda ilk yardım çantası var mı?				
İlk yardım çantaları uygun şekilde stoklanmış mı?				
İlk yardım sağlamak için yeterli sayıda eğitilmiş personel/işçi var mı?				
Sahada sağlanan başka tıbbi tesisler/hizmetler var mı? Değilse neden?				
Boş zaman, sosyal ve telekomünikasyon tesisleri				
İşçilere mevcut sosyal kolektif alanlar ve yeterli dinlenme alanları sağlanıyor mu?				
İşçilere dini tören için ayrılmış yerler sunuluyor mu?				
İşçiler telefona uygun bir fiyatla erişebiliyor mu?				
İşçiler internet olanaklarına erişime sahip mi?				

İşçilerin konaklama yönetimi	E	H	YOK	Yorumlar
Yönetim ve personel				
Özellikle iş sağlığı ve güvenliği (acil durum müdahaleleri dâhil), emniyet, işçi hakları ve topluluklarla ilişkiler alanında dikkatle tasarlanmış işçi kampı yönetim planları ve politikaları var mı?				
Yüklenicilerin kullanıldığı yerlerde, sözleşmeye dayalı yönetim sorumluluklarını ve raporlama görevlerini netleştiriyorlar mı?				
Konaklamayı yönetmek için atanan kişi, misyonunu yerine getirmek için gerekli geçmişe, yeterliliğe ve deneyime sahip mi ve bunun için yeterli sorumluluk ve yetki verilmiş mi?				
Barınma standartları aşağıdakilerin yeterli şekilde uygulanmasını sağlamak için yeterli sayıda personel var mı (özellikle temizlik, yemek pişirme ve güvenlik)?				
İşe alımlar çevredeki topluluklardan mı sağlanıyor?				
Personel mevcut İSG eğitimi aldı mı?				
Mutfaktan sorumlu kişiler özellikle beslenme ve gıda işleme konusunda eğitilmiş mi ve yeterince denetleniyor mu?				
Konaklama ve hizmetler için ücret talep edilmesi				
Kiralama düzenlemeleri adil ve şeffaf mı?				
İşçilere ödeme konusunda yeterli bilgi veriliyor mu?				
Uygun olduğu durumlarda, kiralama düzenlemeleri ve kuralları işçilerin istihdam sözleşmelerine açıkça dâhil ediliyor mu?				

İşçilerin konaklama yönetimi	E	H	YOK	Yorumlar
Yiyecek ve diğer hizmetler ücretsiz mi yoksa makul fiyatlı mı, yani yerel piyasa fiyatının altında mı?				
Barınma ve hizmetler için aynı ödeme yasak mı?				
Alanda iş sağlığı ve güvenliği				
Elektrik, mekanik, yapısal ve gıda güvenliğini içeren İş Sağlığı ve Güvenliği yönetimi planları tasarlanmış ve uygulanmış mı?				
Konaklama müdürünün sağlık otoritesine belirli hastalıkları, gıda zehirlenmelerini veya kazazedeleri bildirme görevi var mı?				
İlk yardım konusunda eğitilmiş yeterli sayıda personel/işçi var mı?				
Spesifik ve yeterli bir yangın güvenliği yönetim planı tasarlanmış ve uygulanıyor mu?				
Alkol, uyuşturucu ve HIV/AIDS ve diğer sağlık riskleriyle ilgili bir rehber temin edildi mi?				
İşçilere doğum kontrol önlemleri (özellikle prezervatif) ve sineklik (uygun olduğu yerlerde) sağlanıyor mu?				
İşçilerin tıbbi tesislere ve tıbbi personele, uygun olduğu yerlerde kadın doktorlar/hemşireler dâhil olmak üzere kolay erişimleri var mı?				
Sağlık ve yangın güvenliği ile ilgili acil durum planları hazırlanmış mı?				
İşçi lojman güvenliği				
İşçileri hırsızlık ve saldırılardan korumak için açık tedbirler içeren bir güvenlik planı tasarlanmış ve uygulanıyor mu?				
Güç kullanımına ilişkin açık hükümler içeren bir güvenlik planı tasarlanmış ve uygulanıyor mu?				

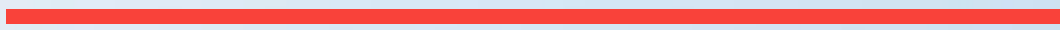
İşçilerin konaklama yönetimi	E	H	YOK	Yorumlar
Güvenlik personelinin geçmişleri daha önceki suçlar veya tacizler açısından kontrol edildi mi?				
Her iki cinsiyetten güvenlik görevlilerinin işe alınması düşünüldü mü? Güvenlik personeli, görevleri ve sorumlulukları hakkındaki talimatları net bir şekilde aldı mı?				
Güvenlik personeli, aile içi şiddetle ve güç kullanımıyla başa çıkma konusunda yeterince eğitilmiş mi?				
Üst aramaları sadece istisnai durumlarda, her iki cinsiyetten de özel olarak eğitilmiş güvenlik personeli tarafından mı gerçekleştiriliyor?				
Güvenlik personeli, işçi haklarına ve çevredeki toplulukların haklarına saygı duyuyor ve uygun davranışlar sergilemenin önemi hakkında iyi bir anlayışa sahip mi?				
İşçilerin ve toplulukların, güvenlik düzenlemeleri ve personel hakkındaki endişelerini dile getirebilecekleri özel araçları var mı?				
İşçi hakları ve işçi lojmanlarına ilişkin kurallar ve düzenlemeler				
İşçilerin hareket özgürlüğüne ilişkin sınırlamalar az sayıda ve haklı dayanaklara sahip mi?				
Çevre topluluklar için yeterli bir ulaşım sistemi temin ediliyor mu?				
İşçilerin kimlik belgelerinin tevkif edilmesi yasak mı?				
Sendika özgürlüğüne açıkça saygı gösteriliyor mu?				
İşçilerin dini, kültürel ve sosyal geçmişlerine saygı duyuluyor mu?				
İşçiler hakları ve yükümlülükleri konusunda bilgilendiriliyor mu ve				

İşçilerin konaklama yönetimi	E	H	YOK	Yorumlar
barınma yerlerinin iç kurallarının, prosedürlerinin ve yaptırım mekanizmalarının bir kopyası anladıkları bir dilde veya bir medya aracı üzerinden sunuluyor mu?				
İç düzenlemeler ayrımcılıktan uzak, adil ve makul mü?				
Alkol, tütün ve üçüncü şahısların kampa erişimine ilişkin düzenlemeler net mi ve işçilere iletiliyor mu?				
İşçilerin kendilerini savunma hakkı da dâhil olmak üzere disiplin prosedürlerinin uygulanması açısından adil ve ayrımcı olmayan prosedürler oluşturdu mu?				
Danışma ve şikâyet mekanizmaları				
İşçiler için danışma mekanizmaları tasarlanmış ve uygulanıyor mu?				
İşçilere, PS2/PG2 ile uyumlu bir şekilde şikâyetlerini dile getirmeleri için gerekli mekanizmalar sağlanıyor mu?				
Konaklama yerindeki davranışlardan kaynaklanan disiplin soruşturmaları kapsamına alınan işçiler, karara itiraz etme olanağıyla birlikte duruşmaya adil ve şeffaf bir şekilde erişebiliyor mu?				
Yerinde adil çatışma çözme mekanizmaları var mı?				
Ciddi suçların meydana geldiği durumlarda mekanizmalar polis yetkilileriyle tam işbirliği sağlayabiliyor mu?				
Topluluk ilişkilerinin yönetimi				
Toplum gelişimi, topluluk ihtiyaçları, toplum sağlığı ve güvenliği ve topluluk sosyal ve kültürel bütünlüğü ile ilgili konuları ele alan topluluk ilişkileri yönetimi planları tasarlanmış ve uygulanıyor mu?				

İşçilerin konaklama yönetimi	E	H	YOK	Yorumlar
Halkla ilişkiler yönetimi planları, toplulukların sürekli bilgi alışverişine ve istişaresine izin verecek şekilde irtibatlar kurulmasını içeriyor mu?				
Halkla ilişkiler yönetim planının uygulanmasından sorumlu üst düzey bir yönetici var mı?				
Çevredeki topluluklarla bağlantı kurmaktan sorumlu üst düzey bir yönetici var mı?				
İşçilerin konaklamasıyla ilgili etkiler periyodik olarak gözden geçiriliyor, etki azaltma uygulanıyor veya iyileştiriliyor mu?				
Topluluk temsilcilerine fikirlerini dile getirmeleri ve şikâyetinde bulunmaları için erişilebilir araçlar sunuluyor mu?				
PS1/PG10 uyarınca toplumun şikâyetlerini ele almak için şeffaf ve verimli bir süreç izleniyor mu?				

Ek C

ÇALIŞAN ŞİKÂYET FORMU





İŞÇİ ŞİKÂYET FORMU

Şikâyet Mekanizmasının amacı, çalışanların şikâyetlerinin adil ve etkili bir şekilde çözüleceği bir yöntem oluşturmaktır. Bir şikâyette bulunmak, hiçbir şekilde çalışanın statüsünü etkilemeyecektir.

Şikâyetler isimsiz olarak dile getirilebilir veya kimliğinizin izniniz olmadan üçüncü şahıslara ifşa edilmemesini talep edebilirsiniz. Gerekirse lütfen aşağıdakilerden birini seçiniz.

Şikâyetimi anonim olarak dile getirmek istiyorum	
İznim olmadan kimliğimin ifşa edilmemesini rica ediyorum	

Çalışan		Tarih	
Bölüm		İş ismi	
E-posta		Telefon	

ŞİKÂYET BEYANI

(Tarihler, saatler, ilgili kişiler dâhil olmak üzere şikâyete yol açan arka plan/faaliyet)

TELAFİ TALEP EDİLMEKTEDİR

ÖNERİLEN ÇÖZÜM



Çalışanın İmzası		Tarih	
İnsan Kaynakları Sorumlusu imzası		Tarih	



2 London Square
Cross Lanes
Guildford, Surrey
GU1 1UN

wsp.com